

# RAPPORT D'ACTIVITÉ

Maison  
de l'Emploi  
Pays Voironnais | Sud Grésivaudan

INFORMATION FORMATION ORIENTATION EMPLOI VIE QUOTIDIENNE



# 2024



# ÉDITO



## G RALD CANTOURNET

VICE -PR SIDENT DE LA COMMUNAUT  D'AGGLOM RATION DU PAYS VOIRONNAIS  
EN CHARGE DE L'ACCOMPAGNEMENT VERS L'EMPLOI ET L'INSERTION

PR SIDENT DE LA MAISON DE L'EMPLOI

**2024**, ann e des **innovations**, des **labels et certifications**, de la **pr paration au changement...** tout en continuant d'assurer **nos missions** avec dynamisme, professionnalisme et engagement !

Commen ons par l'**activit  "c ur de m tier"** : elle est en l g re augmentation si l'on s'appuie sur les indicateurs tels que le nombre de personnes ou d'entreprises accompagn es : les jeunes continuent de venir   la Mission Locale ; les adultes ont quant   eux encore plus particip    nos diff rentes actions collectives ; les entreprises continuent de travailler avec nous avec la m me intensit  pour favoriser le rapprochement avec les publics. Les portes de la Maison de l'Emploi ont  t  franchies plus de 11 000 fois cette ann e, chaque personne  tant accueillie, quotidiennement, par une  quipe d di e et d vou e.

En plus de l'accompagnement propos  en individuel ou en collectif, sur site et sur les permanences, la Maison de l'Emploi a anim  avec ses partenaires de nombreuses actions collectives sur les communes de Voreppe, Paladru, Saint Laurent du Pont, Moirans, Saint Marcellin, Saint Sauveur, Voiron, Tullins... Au total, 36 actions qui ont rassembl  2068 participants.

**Les innovations ?** Elles ont  t  nombreuses cette ann e, par exemple : l'organisation de job dating   Paladru et Voreppe, pour r pondre   notre objectif de proximit  territoriale, la participation au projet port  par l'association "Y croire et agir", soutenu par le D partement de l'Is re et France Travail ; le partenariat renforc  avec le Pays Voironnais Basket Club pour allier sport et emploi, et bien d'autres encore !

### Les labels et certifications ?

Une ann e   enjeux puisque la MIFE pr parait son audit de renouvellement de certification Qualiopi, obtenue en juin 2024. La Mission Locale pr parait quant   elle sa 1 re labellisation, obtenue en d cembre 2024. Bravo pour ces deux reconnaissances du travail de qualit  men  par les  quipes !

La fin d'ann e nous a en plus permis de valoriser le travail de GPEC avec l'obtention du troph e "prix sp cial du jury" du r seau Alliance Villes Emploi, pour le projet initi  sur le secteur de la plasturgie, avec pour finalit  de proposer sur le territoire des formations pour r pondre aux besoins des entreprises du secteur.

### Les changements   pr parer ?

D'abord, l'impact de la mise en  uvre de la Loi pour le plein emploi, avec en 2024 la r alisation d'un diagnostic partag  en instance MDE pour alimenter le futur comit  local pour l'emploi et l'appropriation par les  quipes des changements, mis en  uvre d s d but 2025.

Enfin, la pr paration du d m nagement de la MDE d'ici la fin de l'ann e : un travail collectif d but  d s le mois d'avril 2024, qui permet   l'ensemble de l' quipe de s'approprier le projet et  tre force de proposition pour construire collectivement un nouvel espace qui r ponde au mieux aux besoins des publics, des partenaires et de l' quipe de professionnels de la MDE.

Un  dito ne suffit pas pour r sumer toute une ann e, c'est pourquoi je vous invite   lire l'ensemble du rapport d'activit  pour un panorama complet de la richesse des actions port es par une  quipe dont je salue   nouveau l'engagement et le professionnalisme !





# SOMMAIRE

## 01 PRÉSENTATION GÉNÉRALE

<u>Identité, objectifs, membres</u> .....	P.9
<u>Instances</u> .....	P.10-11
<u>Territoire</u> .....	P.12
<u>Organisation, Équipe, Budget</u> .....	P.13-15
<u>Communication</u> .....	P.16
<u>Espace numérique</u> .....	P.17
<u>Chiffres clés</u> .....	P.18-19
<u>Temps forts et nouveautés</u> .....	P.20

## 02 PÔLE ACCUEIL

<u>Organisation, horaires</u> .....	P.23
<u>Outils de pilotage statistiques</u> .....	P.24
<u>Chiffres clés</u> .....	P.25

## 03 INSERTION DES JEUNES - MISSION LOCALE DU PAYS VOIRONNAIS CHARTREUSE

<u>Organisation</u> .....	P.29
<u>Territoire</u> .....	P.30
<u>Équipe, financeurs</u> .....	P.31
<u>1ers accueils</u> .....	P.32
<u>Jeunes accompagnés, focus</u> .....	P.33
<u>Modalités et dispositifs d'accompagnement</u> .....	P.34
<u>Entrées en dispositif</u> .....	P.35-36
<u>Contrat d'Engagement Jeune</u> .....	P.37
<u>Obligation de formation</u> .....	P.38
<u>Labellisation de la Mission Locale</u> .....	P.39
<u>Accéder à l'autonomie</u> .....	P.40
<u>Focus sur 2024</u> .....	P.41
<u>Perspectives 2025</u> .....	P.42

## 04 CONSEIL PROFESSIONNEL DES ADULTES

<u>Pôle adulte</u> .....	P.45
<u>MIFE équipe, financeurs</u> .....	P.46
<u>Évolution professionnelle</u> .....	P.47-48
<u>Actions proposées</u> .....	P.49-50
<u>Prestations</u> .....	P.51
<u>Perspectives 2025</u> .....	P.52
<u>PLIE, Engagement des territoires</u> .....	P.53
<u>Équipe, Financeurs</u> .....	P.54
<u>Le public</u> .....	P.55
<u>Le fonctionnement</u> .....	P.56
<u>Les entrées</u> .....	P.57
<u>L'accompagnement</u> .....	P.58
<u>Les sorties</u> .....	P.59
<u>Perspectives 2025</u> .....	P.60

## 05 DÉVELOPPEMENT EMPLOI-FORMATION

<u>Équipe</u> .....	P.63
<u>Modalités et dispositifs d'accompagnement RH</u> .....	P.64
<u>Animation RH</u> .....	P.65-66
<u>Connaître les métiers et les entreprises</u> .....	P.67
<u>Clause d'insertion</u> .....	P.68-69
<u>Perspectives 2025</u> .....	P.70

## 06 ANNEXES .....

## PERSPECTIVES 2025 ET CHIFFRES 2024 DE LA MAISON DE L'EMPLOI.....



# 01

# PRÉSENTATION GÉNÉRALE

2024



# LA MAISON DE L'EMPLOI

## IDENTITÉ

La Maison de l'Emploi est gérée sous la forme d'un **Groupement d'Intérêt Public (GIP)** associant les collectivités territoriales, le Service Public de l'Emploi et les représentants d'entreprises.

Elle regroupe, dans un seul ensemble, plusieurs outils et dispositifs pour **l'emploi, la formation et l'insertion**, gage de dynamique, d'efficacité et d'économie d'échelle.

C'est à la fois : **un lieu d'accueil ouvert à tous publics** ; **un service d'accompagnement** pour les jeunes (la Mission Locale Voironnais-Chartreuse), pour les publics en précarité (le Plan Local pour l'Insertion et l'Emploi-PLIE), pour les salariés et seniors (MIFE Centre Isère) ; **un pôle d'appui pour les dirigeants de TPE-PME et une plateforme d'animation territoriale pour l'emploi et la formation.**

## OBJECTIFS

Contribuer à l'amélioration et la coordination des services aux demandeurs d'emploi, aux salariés, aux actifs et aux entreprises du territoire, en matière d'emploi, de formation et d'insertion, dans un souci de proximité des publics et d'efficacité, ce en agissant directement ou en déléguant des actions, et notamment dans les domaines suivants :

- participation à l'anticipation des mutations économiques ;
- contribution au développement de l'emploi.

Élaborer et mettre en œuvre une politique locale d'insertion professionnelle et sociale des jeunes de 16 à 25 ans. Le GIP a ainsi pour objet, pour le secteur du Pays Voironnais Chartreuse, l'animation et la gestion de la Mission Locale.

## MEMBRES



## INSTANCES

### **ASSEMBLÉE GÉNÉRALE**

composée des membres du Conseil d'Administration et des membres du Conseil d'Orientation

### **CONSEIL D'ADMINISTRATION**

19 membres représentants de l'ensemble des membres constitutifs

### **CONSEIL D'ORIENTATION CONSULTATIF**

composé de différents organismes répartis en 3 collèges : organismes économiques ; syndicats de salariés ; associations, établissements de formation, organismes sociaux

### **BUREAU**

13 membres dont les compétences sont la gestion courante du GIP, la décision de recrutement temporaire, l'instruction des affaires soumises au Conseil d'Administration et exécution de ses délibérations.

### **COMITÉS TECHNIQUES**

réunissant les techniciens des différentes institutions et services pour l'emploi, la formation et l'insertion, et travaillant sur le diagnostic et les plans d'action emploi-formation

### **GROUPES DE TRAVAIL TECHNIQUES**

organisant le partenariat opérationnel pour la mise en oeuvre des projets.

## INSTANCES

### Membres du Conseil d'Administration

**19 membres constituent le Conseil d'Administration,  
présidé par Gérald CANTOURNET**

**Communauté  
d'Agglomération du  
Pays Voironnais**  
4 représentants

**Gérald CANTOURNET**, Vice-Président en charge de l'accompagnement vers l'emploi et l'insertion

**Fabienne BLACHOT-MINASSIAN**, Conseillère communautaire déléguée à la cohésion sociale et à la prévention

**Julien POLAT**, Vice-Président en charge de l'économie et du développement des activités non délocalisable

**Valérie ZULIAN**, Vice-Présidente en charge des solidarités, de la cohésion sociale, territoriale et culturelle

**Saint-Marcellin Vercors Isère  
Communauté**  
2 représentants

**Nicole DI MARIA**, Vice-Présidente action sociale et culturelle

**Noëlle THAON**, Conseillère Communautaire

**Communauté de communes  
Cœur de Chartreuse**  
1 représentant

**Marie-Jo SEGUIN**, Conseillère communautaire

**France Travail**  
2 représentants

**Nathalie MURAT-MATHIAN**, Directrice Centre Isère **et un représentant**

**L'État**  
5 représentants

Le Préfet Région Auvergne Rhône-Alpes

Le Directeur Régional Adjoint à la DREETS en charge de la DDETS et un représentant supplémentaire

Le Recteur de l'Académie de Grenoble ou son représentant

Le Directeur Départemental de la PJJ ou son représentant

**Conseil Régional Auvergne Rhône-Alpes**  
1 représentant

**Freddy REY**, Conseiller régional

**Département de l'Isère**  
1 représentant

**Isabelle MUGNIER**, Conseillère Départementale

**Union Interprofessionnelle des  
des Entreprises de la Région  
Voironnaise**  
1 représentant

**Francis GALLAND**, Président

**Association Les Industriels du  
Sud Grésivaudan**  
1 représentant

**Philippe ROUSSET**, Président

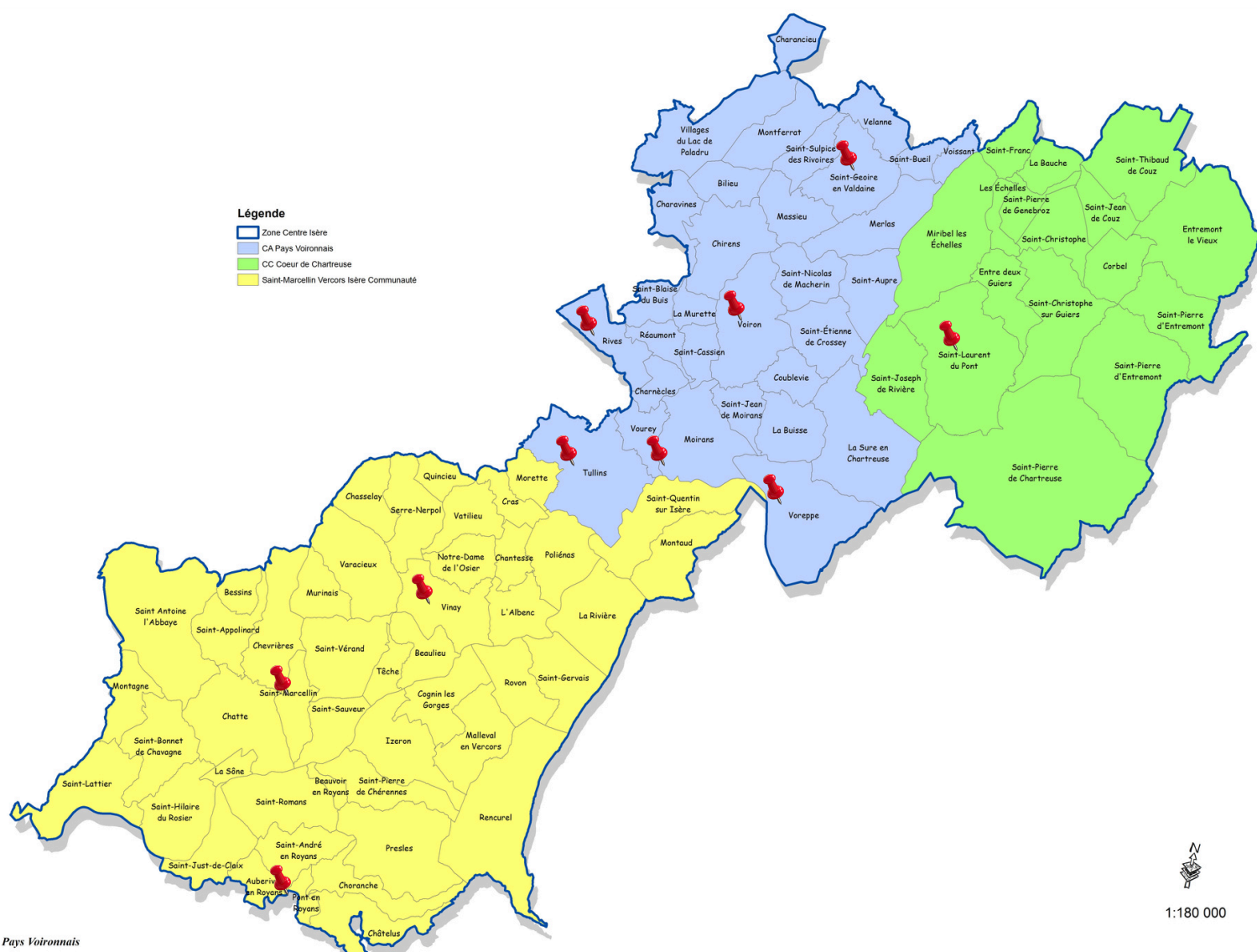
**Mission Locale Jeunes Saint-  
Marcellin Vercors Isère**  
1 représentant

**Jacky SOMVEILLE**, Président



# TERRITOIRE

La Maison de l'Emploi déploie son offre de service sur la zone emploi formation Centre Isère. Ce territoire de 95 communes et 154 389 habitants regroupe deux bassins de vie : le Pays Voironnais-Chartreuse et le Pays Sud Grésivaudan.



## Lieux de permanence sur le territoire

### Pour le public jeune

Présence permanente à Voiron.

Permanences :

Tullins, Voreppe, Moirans, St Laurent du Pont, St Geoire en Valdaine, Rives

### Pour le public adulte salarié et senior

Présence permanente à Voiron

Permanences :  
St Marcellin et  
CentrAlp

### Pour le public PLIE

Présence permanente à  
Tullins, Voiron, St Marcellin  
Permanences :

Saint Geoire en Valdaine, Rives, Saint Laurent du Pont, Moirans, Voreppe, Vinay, Pont en Royans.

## ORGANISATION

### SON ACTIVITÉ

Accueil, orientation, information des usagers, partenaires, entreprises, tous les jours en accueil physique et téléphonique.

ACCUEIL

INSERTION DES JEUNES

Mission Locale Pays Voironnais-Chartreuse :

Conseil et accompagnement social et professionnel des jeunes de 16 à 25 ans

Accueil et information tous publics

MIFE Centre Isère : conseil professionnel aux salariés et seniors

PLIE Centre Isère : accompagnement en insertion socio-professionnelle renforcé et individualisé de toutes personnes ayant des difficultés d'accès à l'emploi

CONSEIL  
PROFESSIONNEL DES  
ADULTES

DÉVELOPPEMENT DE  
L'EMPLOI

Animation locale emploi-formation

Emplois et marchés publics ; développement des clauses sociales

Gestion Prévisionnelle des Emplois et des Compétences (GPEC) et appui-conseil Ressources Humaines aux entreprises

Orientation et découverte des métiers

La Maison de l'Emploi participe activement à 3 réseaux :

Le réseau des Missions Locales



Le réseau régional des MIFE



Le réseau National des Maisons de l'Emploi et les PLIE



### Directrice Lydie MUZART

Élodie GAUTHIER/Brigitte HERRMANN  
**Assistante de direction**  
Benoît MEUNIER-BLANCHON  
**Assistant de gestion**

**Mission Locale -  
insertion jeunes**  
Anne-Hélène PONZA  
**Responsable  
équipe mission locale**

**Développement EMPLOI-  
FORMATION**  
Jean-François MINÉ  
**Responsable ingénierie  
Emploi-formation**

### Directrice Adjointe Jessica FAUCILLON

Estelle DESCAMPS  
**Assistante informatique  
XXX**  
**Assistant de communication**

**Conseil Professionnel  
Adultes**  
Jessica FAUCILLON - **MIFE**  
Virginie LEGENDARME - **PLIE**  
**Responsables**

**Accueil- Information**  
Lætitia DECOTTERD  
**Responsable  
Secrétariat-accueil**

### MIFE

Céline BRITES  
Philippe RENARD

**Conseillers en évolution  
Professionnelle**

Rkia BAKHTAR

**Chargée d'animation emploi et  
numérique**

### PLIE

**Chargées d'accompagnement**

Louise ORLOWSKI  
Pascale GIOVALE MERLO

Élise PAIN

Alima HOUAMDI  
Dominique DUNAS  
Séverine GIRAUD

Sonia DOULI  
**Assistante administrative**

**Conseillers Emploi - Formation**

Océane PAIREL  
Cécile THOMAS  
Sophie CROSLAND  
Sylvie CELDRAN  
Sandrine BEVY  
Nathalie GRIMALDI  
Marie-Christine GODET  
Souhaïla MARTINEZ  
Alexandra RYMEYKO  
Morgane MONNET  
Adèle CAILLAT  
Anne LEFEBVRE  
Guillaume CHATAIGNER

**Responsable de projet et  
coordinatrice du CEJ**

Nathalie GRIMALDI  
**En charge des relations  
entreprises**

Maude TORRES  
**Assistante administrative**

Mokhtar BERRACHEDI  
**Chargé de mission clauses sociales et  
orientation**

Corinne LECLERC

**Chargée de mission clauses sociales et  
relations entreprises**

Olivier HOENIG

**Chef de projet RH - Voiron**

Charlotte BLAIMONT

**Chef de projet - St Marcellin**

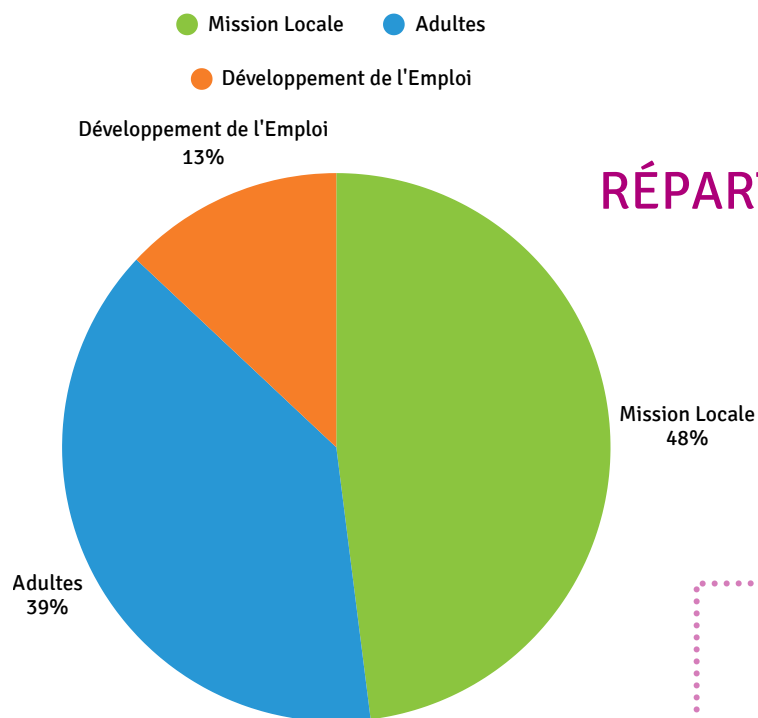
Margot Fortoul

**Assistante RH en alternance**

Margot DUFOUR/  
Véronique CAILLAT  
Élodie PIASER

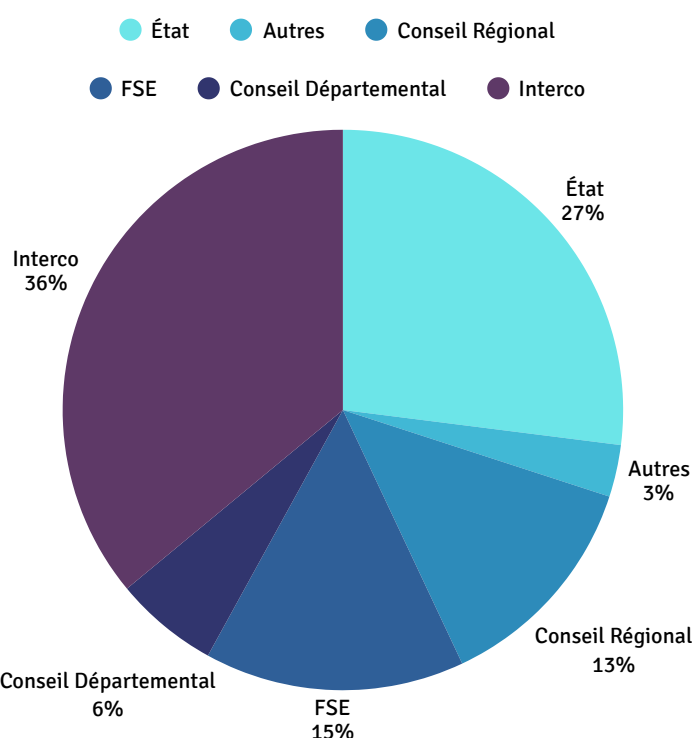
**Chargées d'accueil et de  
secrétariat**

## BUDGET

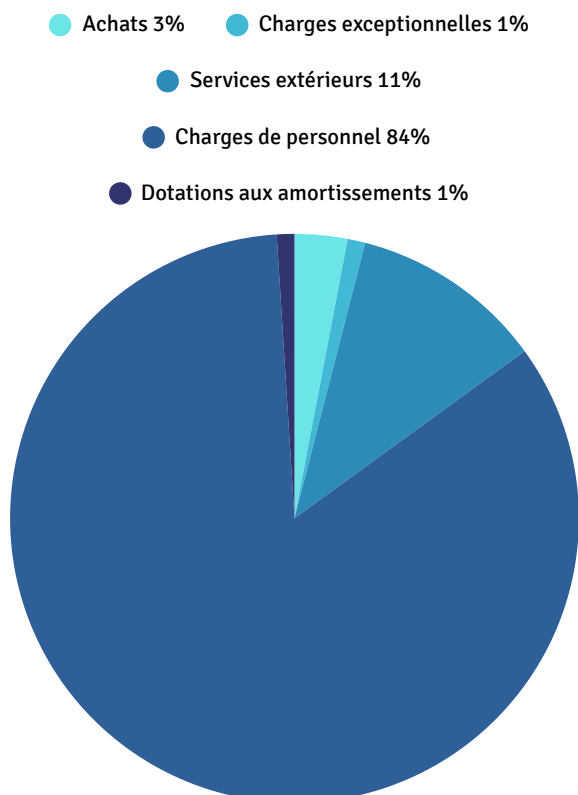


## RÉPARTITION DU BUDGET PAR PÔLE

Bilan total 2024 : 2 480 833 €



## LES RECETTES



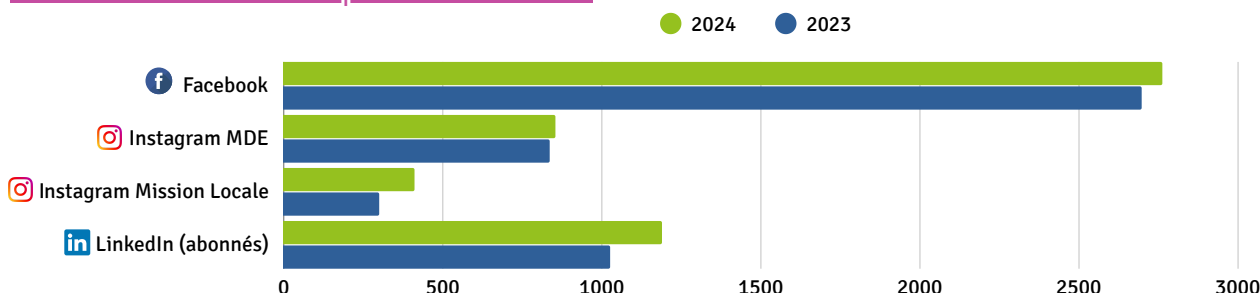
## LES DÉPENSES

# COMMUNICATION 2024

## RÉSEAUX

Publication des évènements, des offres d'emploi, des informations sur les différentes actions proposées, les métiers, les formations, ...

### Nombres de followers par réseau social



	Instagram	Facebook	LinkedIn
Cibles	Jeunes	Parents, grand parents	Entreprises, partenaires / élus

## SITE INTERNET

### www.emploi-pvsg.org

Des informations accessibles et des fonctionnalités pratiques au quotidien (Agenda, Blog ...).

Pour faciliter les démarches, l'utilisateur peut, en quelques clics, s'inscrire sur les événements annoncés ou candidater en ligne sur les offres d'emploi.

## CAMPAGNES

### AFFICHAGE OFFICE DU TOURISME

2 Campagnes d'affichage par an à l'office du tourisme de Voiron et de Charavines



### SPOT RADIO



1 campagne pour le volet MIFE

### DIFFUSION CINÉMA

> 2 campagnes annuelles



> Diffusion vidéo Maison de l'Emploi et Mission Locale lors des matchs du PVBC

### AFFICHAGE ABRIBUS



> 2 campagnes annuelles  
> 66 affiches diffusées

# ESPACE NUMÉRIQUE



## QU'EST CE QUE C'EST ?

### HORAIRES

Avec un animateur : lundi et mardi de 13h30 à 17h sur RDV ; jeudi de 9h à 12h sans RDV.

En autonomie : mercredi journée de 9h à 12h et de 13h30 à 17h.

### LE FONCTIONNEMENT

- Cet espace permet d'avoir un accès à un ordinateur pour faire des recherches internet liées à l'emploi ou à la formation. Les personnes ont aussi accès à une imprimante, un téléphone, de la documentation, des offres d'emplois, de stages, de formations ...
- Des rendez-vous peuvent aussi être proposés aux personnes accompagnées par les conseillers, pour travailler sur un CV, être accompagné sur sa recherche d'emploi ...
- Des ateliers sont proposés sur les techniques de recherche d'emploi, pour tous les publics, jeunes et adultes.



chargée d'animation  
emploi et numérique :  
**Rkia BAKHTAR**

## ESPACE NUMÉRIQUE EN CHIFFRES

**51** Jeunes accueillis

85 en 2023

Dont :

**32 participations à un atelier collectif**

"Parlez-moi de votre parcours"

"Pitchez en 2 min pour convaincre"

**20 participations à un entretien individuel**

**86** Adultes accueillis

104 en 2023

Dont :

**38 participations à un atelier collectif**

**43 participations à un entretien individuel**

**TOTAL : 137** Personnes accueillies

189 en 2023

**218** Consultations

335 en 2023

# CHIFFRES CLÉS

## ● CHIFFRES GÉNÉRAUX

**2 742**

Personnes  
accompagnées  
(+16,9%)

1 088 jeunes (+3.5%)  
1 654 adultes (+29%)



**16 673**

Entretiens

+13.4%



**1 625**

Personnes en  
1ers accueils

464 jeunes (- 5.5% vs 2023)  
1 161 adultes ( + 26% vs 2023)



**713**

Entreprises  
contactées

+1.5% vs 2023

**3 137**

Contacts  
entreprises

+ 5%

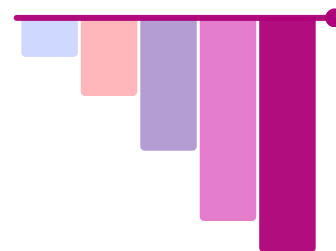




## SITUATIONS POSITIVES

**830**

Personnes ont débuté une ou plusieurs situations positives dans l'année (contre 887 en 2023)



### PLIE

**200**

personnes ont débuté une ou plusieurs situations positives (Emploi, Formation, Stages en immersion, Création d'activité) (contre 182 en 2023)

**81**

personnes sont sorties du dispositif en sortie positive (contre 74 en 2023). Taux de sortie positive de 52.9%

Une sortie dite positive =  
CDI temps plein,  
CDD + de 6 mois temps plein,  
Formation qualifiante,  
Création d'entreprise,  
CDI temps partiel choisi,  
CDD + de 6 mois temps partiel choisi

### MISSION LOCALE

**471**

personnes ont débuté une ou plusieurs situations positives (Emploi, Formation, Stages en immersion, Création d'activité) contre 504 en 2023.

### MIFE

**159**

personnes en sortie positive (retour/maintien emploi, livret 1 VAE, formation, création d'activité réalisée) contre 201 en 2023.

Taux de sortie positive de 59%

# TEMPS FORTS ET NOUVEAUTÉS 2024

## TROPHÉE Alliance Villes Emploi Prix “mention spéciale du jury” pour le travail mené sur la filière plasturgie



## LABELLISATION DE LA MISSION LOCALE le 18/12/2024



## CERTIFICATION QUALIOPi



" La certification qualité a été accordée au titre des catégories d'actions suivantes : actions de formation - actions permettant de faire valider les acquis de l'expérience - actions de bilan de compétences "

## EXPÉRIMENTATION Projet REBOND pour les + de 55 ans



## PARTICIPATION AU PROJET



## PARTENARIAT renforcé avec le PVBC



## RALLYE DES MÉTIERS VOIRON et St SAUVEUR avec



## FUTURS EN VUE, FUTURES ENVIES



## ATELIERS COLLECTIFS PLIE : les ateliers du BTP au féminin les métiers du soin au masculin



## Partenariat avec l' **UGA** Université Grenoble Alpes pour travailler sur “la mobilité géographique comme frein à l'emploi”

# 02

## PÔLE ACCUEIL

2024



# PÔLE ACCUEIL

## ORGANISATION

Le pôle accueil de la Maison de l'Emploi ce sont 2 chargées d'accueil et 1 responsable de pôle



**Responsable de pôle :**  
**Laetitia DECOTTERD**



**Chargées d'accueil en 2024 :**

**Margot DUFOUR**  
**Sophie GUYOT**  
**Elodie PIASER depuis Juin 2024**



## HORAIRES

Lundi ..... 13h30 - 18h00

Mardi / Mercredi / Jeudi ..... 8h30 - 12h00 et 13h30 - 18h00

Vendredi ..... 8h30 - 12h00 et 13h30 - 17h00

## MISSIONS

Première rencontre entre le visiteur et la structure...

- **Accueillir, renseigner et informer sur les différents services en face à face ou au téléphone**
- **Animer et organiser l'espace d'accueil et d'information**

Un pôle qui vient en soutien des équipes...

- **Appui logistique pour l'organisation d'évènements**

- **Effectuer des tâches administratives**

## NOUVEAUTES EN 2024

### RÉORGANISATION DU PÔLE ACCUEIL

Réorganisation des temps de travail et des tâches sur le pôle accueil avec 2ETP

### MISE EN PLACE D'UN POOL DE REMPLACEMENT

Mise en place par les membres du pôle accueil :

- > d'un livret d'accueil / informations pratiques pour gérer les remplacements
- > d'une formation / environ une quinzaine de personnes ont été formées

### MISE EN PLACE D'UN OUTIL DE PILOTAGE / STATISTIQUES

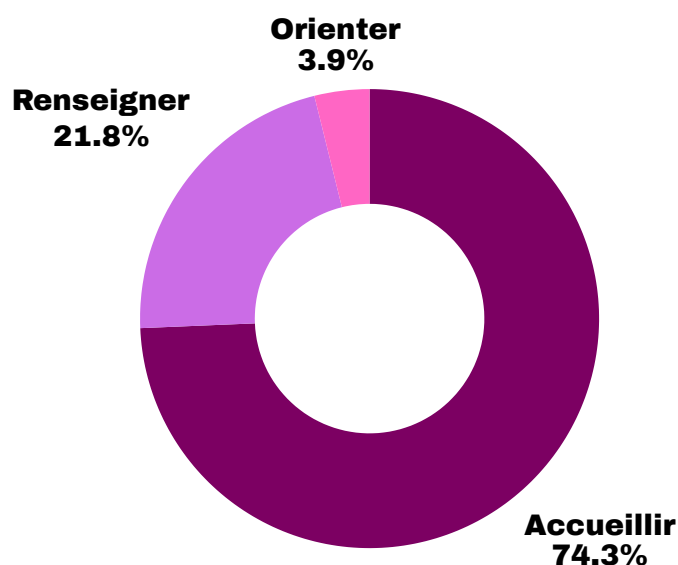
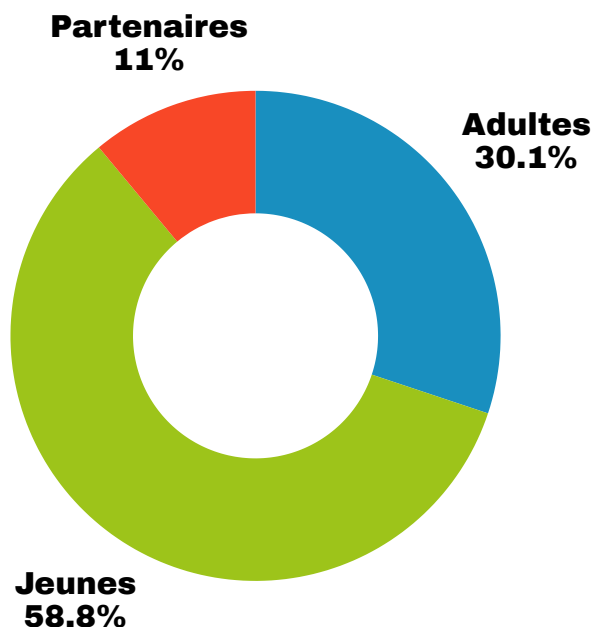
Fiches statistiques à remplir au quotidien par les chargées d'accueil pour piloter l'activité du pôle accueil

# OUTIL DE PILOTAGE STATISTIQUES

**1ères données  
recueillies**

**sur la période du 07/10 au 31/12/2024**

## RÉPARTITION PAR TYPE DE PUBLIC ACCUEILLI



## RÉPARTITION PAR NIVEAU D'ACCUEIL

### ACCUEILLIR

Faire patienter, transférer un appel, prendre un message/un document, faire des copies,...

### RENSEIGNER

Informer sur les horaires ou jour de permanence, fixer un rendez-vous, donner des informations générales,...

### ORIENTER

Informer sur une action ou notre site internet, mettre à jour un CV, réorienter vers une autre structure,...



# PÔLE ACCUEIL

## CHIFFRES 2024

**6 848**

Appels téléphoniques



**8 003**  
2023

**7 251**

Personnes accueillies en individuel



**7 067**  
2023

**4 575**

Personnes accueillies en collectif



**3 445**  
2023

**11 826**

Personnes accueillies  
par le pôle accueil !

**10 512**  
2023





# 03

## INSERTION JEUNES

2024



# MISSION LOCALE

## UN RÉSEAU NATIONAL

Une Mission de Service Public dédiée aux Jeunes

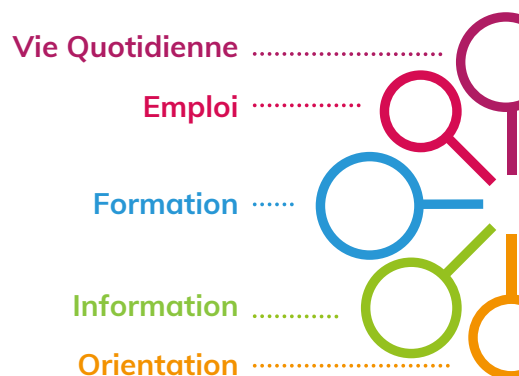
Les Missions Locales créées en 1982 poursuivent un objectif :

**Accompagner les jeunes de 16 à 25 ans vers l'emploi et l'autonomie.**

Pour y parvenir, les conseillers reçoivent les jeunes en individuel et en collectif et travaillent sur les thématiques d'emploi mais également de projet professionnel, formation, logement, santé, mobilité et accès aux droits.

Les Missions Locales sont généralement des associations présidées par les **élus locaux**.

La Mission Locale du Pays Voironnais est intégrée au Groupement d'Intérêt Public Maison de l'Emploi Pays Voironnais Sud Grésivaudan



**437**

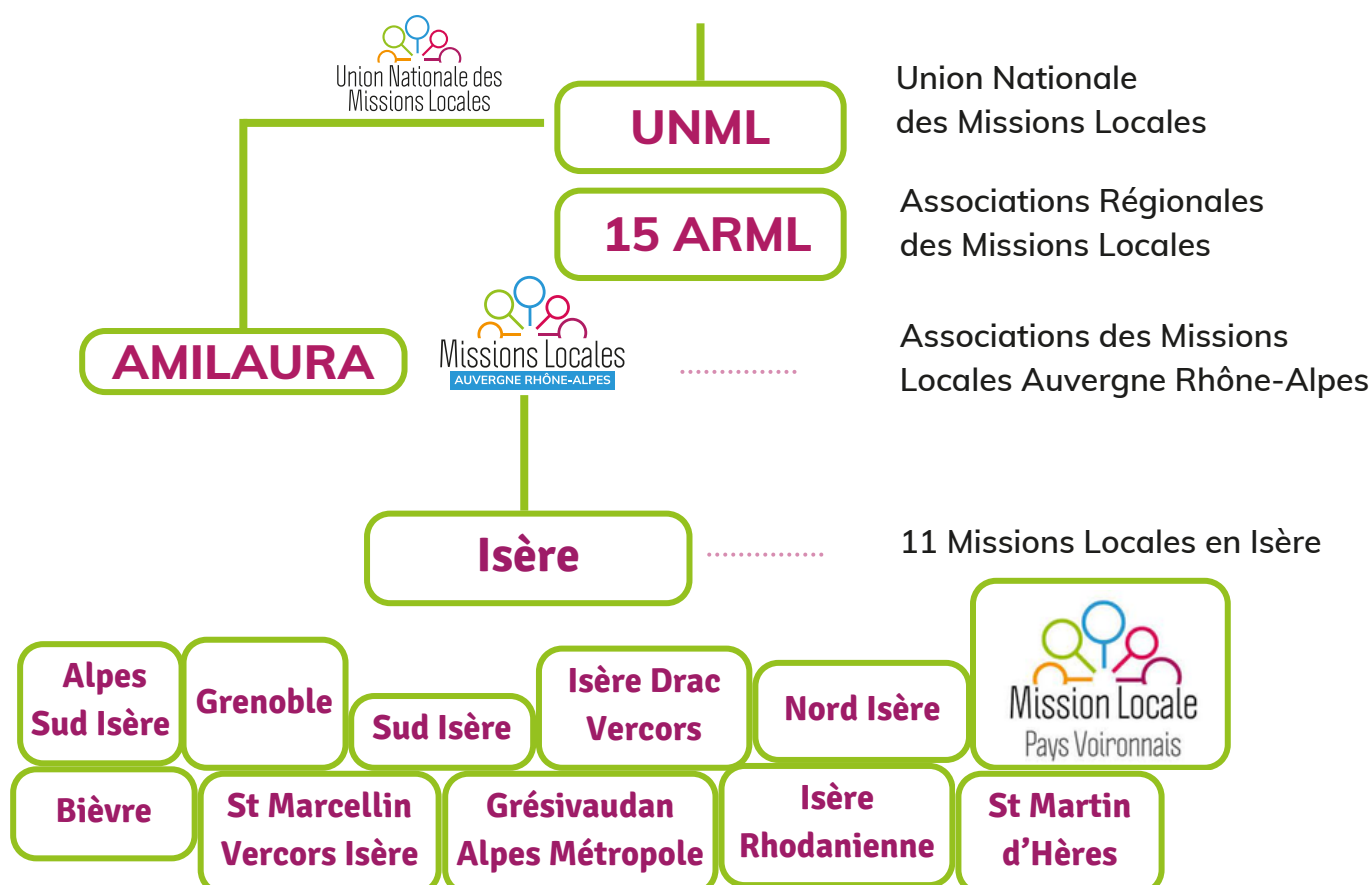
Missions Locales

**1,14 million**

de jeunes accompagnés  
par le réseau  
National

Les Missions Locales sont  
membres du Service Public de  
l'Emploi (Code du travail)

## ORGANISATION DU RÉSEAU



## TERRITOIRE



### Des services au plus près des jeunes



38  
communes



CAPV (Communauté  
d'Agglomération du Pays  
Voironnais)



Communauté Cœur de  
Chartreuse (Isère)



**Siège**



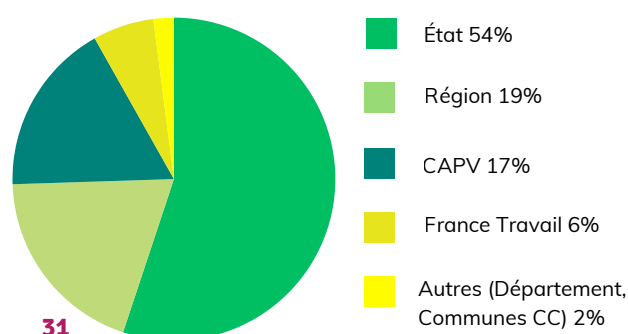
**Permanences délocalisées**

## ÉQUIPE



## FINANCEURS

### Répartition des financements



# PUBLIC JEUNES 16/25 ANS

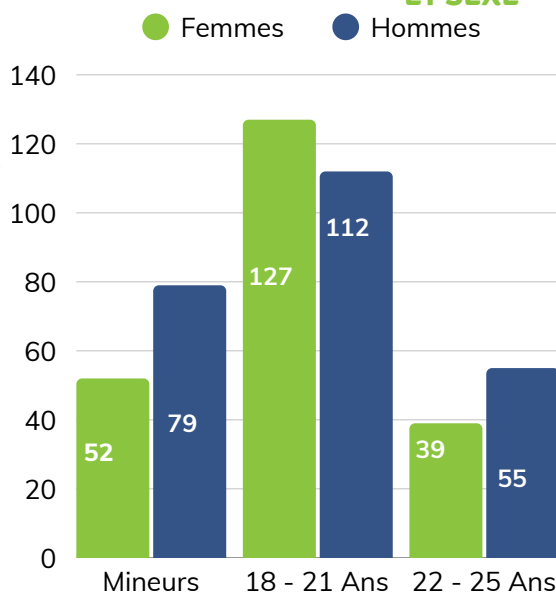
## 1ERS ACCUEILS

# 464

-6% par rapport à 2023

**Jeunes accueillis pour la première fois à la Mission Locale en 2024**

### RÉPARTITION DES JEUNES PAR ÂGE ET SEXE



**Évolution 2023 : stabilité accueil des mineurs (131 en 2023 comme en 2024), baisse sur les 22/25 ans (-23 jeunes)**

### À NOTER :

Les 1ers accueils correspondent aux jeunes 16-25 ans, sortis du système scolaire, qui franchissent la porte de la Mission locale pour la 1ère fois.



# 218

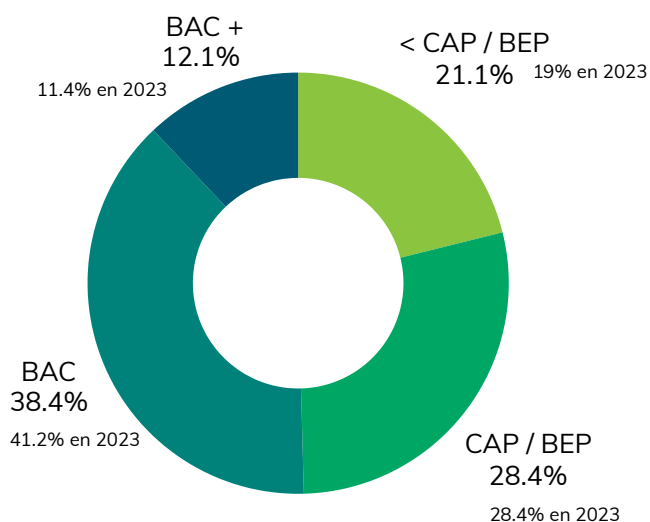
**47 % Femmes**



# 246

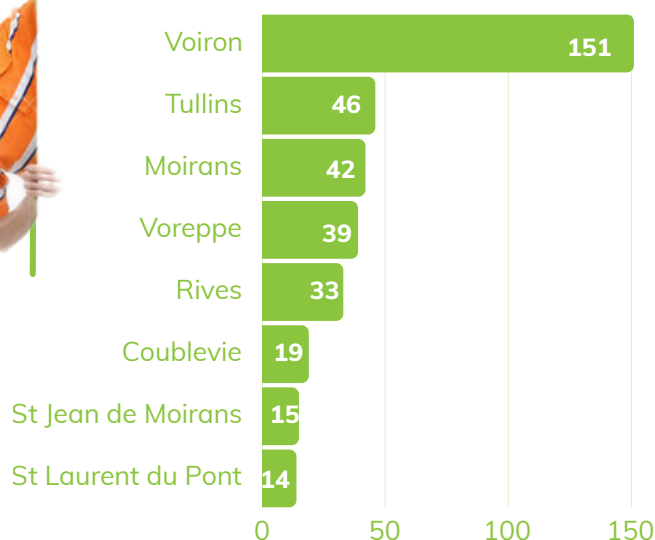
**53 % Hommes**

### RÉPARTITION DES JEUNES PAR RAPPORT AU NIVEAU D'ÉTUDES



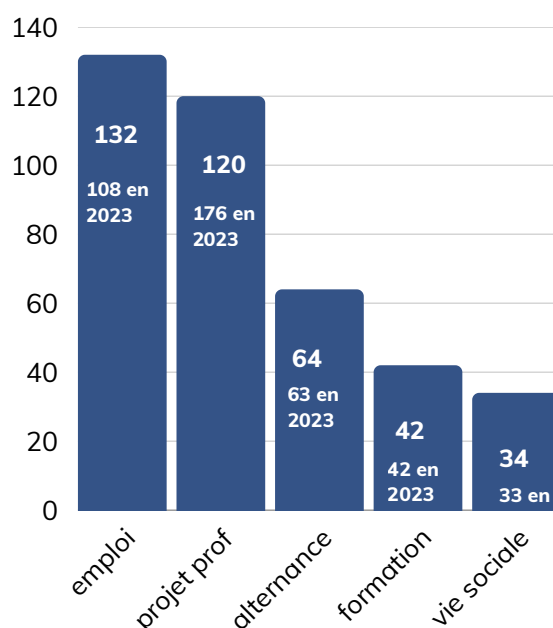
**Évolution 2023 : Plus de jeunes non diplômés (+ 2 points), moins de bacheliers (- 4 points)**

## D'OÙ VIENNENT-ILS ?



**Évolution 2023 : Moins de jeunes originaires de Voiron (- 22 jeunes), de Moirans (- 10 jeunes), de La Buisse (- 15 jeunes) et plus de jeunes originaires de Rives et de Coublevie (+ 5 jeunes pour chaque commune)**

## QUELLES DEMANDES ?

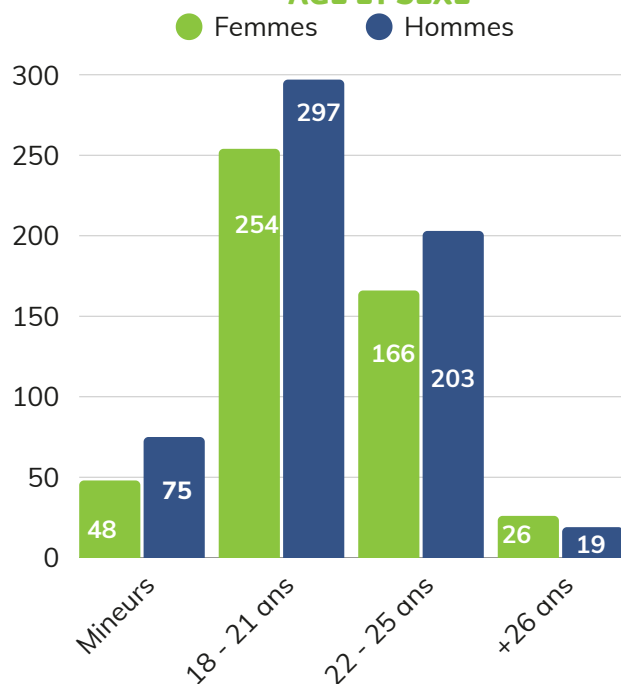


**Évolution 2023 : La demande d'emploi repasse en tête devant la demande d'orientation professionnelle**



# JEUNES ACCOMPAGNÉS

## RÉPARTITION DES JEUNES PAR ÂGE ET SEXE



Évolution 2023 : Toujours plus de jeunes mineurs accompagnés (111 en 2023 contre 124 en 2024)

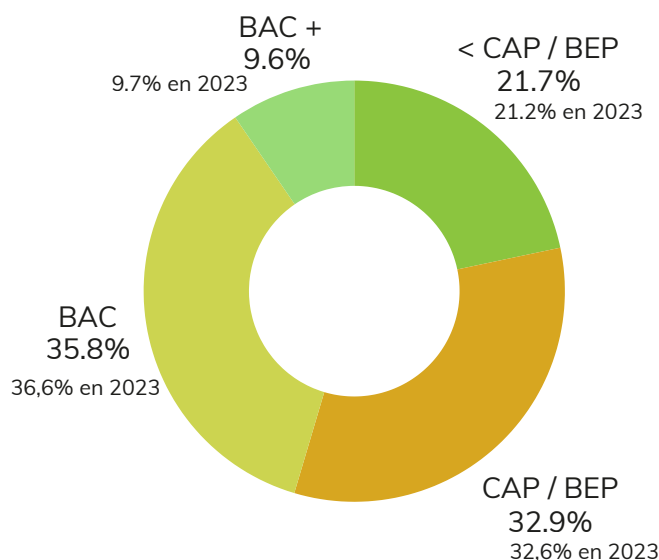
# 1 088

rappel 2023 : 1053

♀ 494  
45 % Femmes

♂ 594  
55 % Hommes

## RÉPARTITION DES JEUNES PAR RAPPORT AU NIVEAU D'ÉTUDES



Évolution 2023 : Stabilité dans la répartition des niveaux d'études des jeunes accompagnés avec un léger recul des bacheliers.

## FOCUS



### PERMANENCE DE ST LAURENT DU PONT

64

entretiens

28

Jeunes accompagnés



### PERMANENCE RIVES

53

entretiens

25

Jeunes accompagnés

168 227 en 2023  
jeunes ont signé un PACEA

143 142 en 2023  
Jeunes entrés en Contrat d'Engagement Jeune

179 152 en 2023  
Jeunes entrés en PPAE  
Délégation d'accompagnement de France Travail



## MODALITÉS ET DISPOSITIFS D'ACCOMPAGNEMENT

### LE PACEA

#### Parcours d'Accompagnement Contractualisé vers l'Emploi et l'Autonomie

C'est un contrat entre le jeune et son conseiller Mission Locale. Plusieurs étapes définissent le parcours et les objectifs à atteindre. Une allocation mensuelle est possible selon les démarches effectuées.

### LE CEJ

#### Contrat d'Engagement Jeune

C'est un contrat d'accompagnement intensif pouvant aller jusqu'à 18 mois, dans lequel le jeune accompagné par un conseiller unique, s'engage à réaliser 15 à 20 h d'activités hebdomadaires et peut recevoir une allocation mensuelle (jusqu'à 552 euros).

### LE PPAE

#### Projet Personnalisé d'Accès à l'Emploi

Les jeunes inscrits à France Travail bénéficient de la part de la Mission Locale d'un accompagnement renforcé dans le cadre d'un partenariat spécifique.

### LES SESSIONS DE REMOBILISATION : “CULTIVE TES COMPÉTENCES”

C'est une proposition faite aux jeunes entre **16 et 25 ans** éloignés de l'emploi, pour retrouver confiance en eux en participant à des semaines d'ateliers pour reprendre une dynamique et raccrocher aux dispositifs d'emploi et de formation.



# ENTRÉES EN DISPOSITIF

## ORIENTATION

Paroles de Jeunes

L'orientation

"Le suivi individuel ... a été déterminant pour approfondir mes réflexions et structurer mon projet. Grâce à ma conseillère, j'ai pu identifier le secteur du social comme une voie correspondant à mes valeurs et à mes ambitions."  
A\*M\*

Accompagner dans la construction du projet professionnel des bénéficiaires : ateliers d'orientation, découverte métiers, visites d'entreprises, ...

**243 entretiens avec la conseillère d'orientation**

**159 stages d'immersion en entreprise) (139 en 2023)**

**11 jeunes en service civique**

## FORMATION

**96 Jeunes** 118 en 2023

entrés en formation

Dont par financeurs :

**31** Conseil Régional **20** retour en scolarité  
**21** Pôle emploi **18** autres financements

Une baisse de l'accès à la formation : moins de sessions ont été financées par le Conseil Régional et France Travail sur l'Isère (40 avec le Conseil Régional et 101 sessions France Travail en 2024 contre 60 sessions Conseil Régional et environ 264 sessions France Travail en 2023)

Informer et mettre en relation le public avec les organismes de formations pour favoriser l'acquisition de nouvelles compétences.

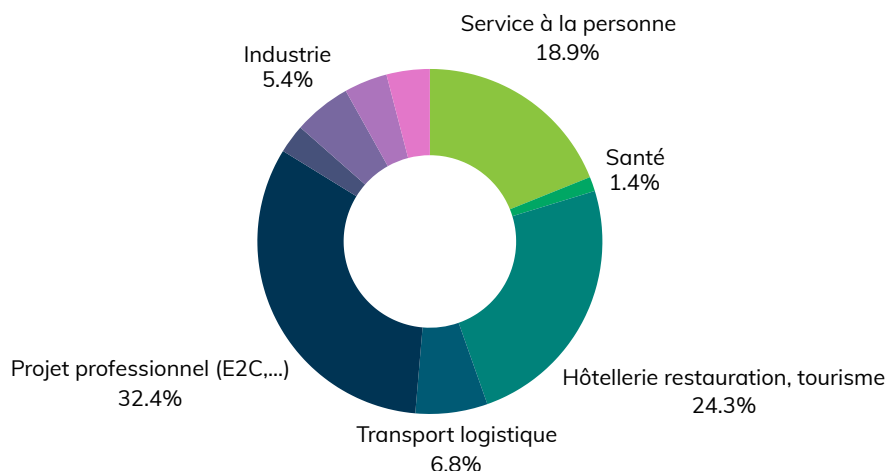


**ÉCOLE DE LA DEUXIÈME CHANCE**

**27 Jeunes entrés** 23 en 2023



## LES SECTEURS DE FORMATION



## 2 SESSIONS DE REMOBILISATION

**19 Jeunes ont suivi les ateliers :**  
communication, gestion du stress, balisage...

# ENTRÉES EN DISPOSITIF

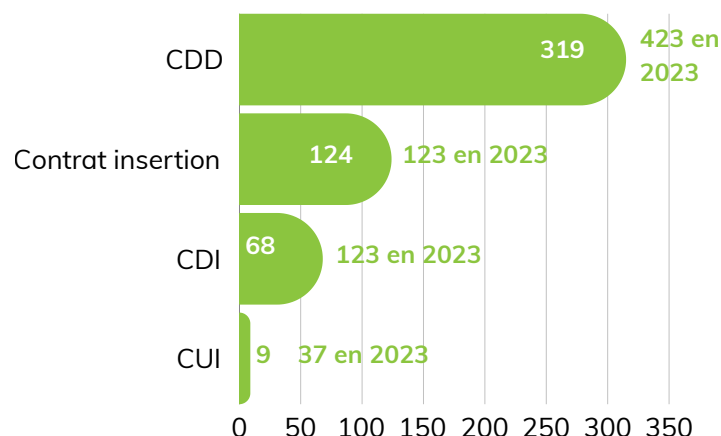
## EMPLOI ●

Mettre en relation un candidat avec les offres et les employeurs

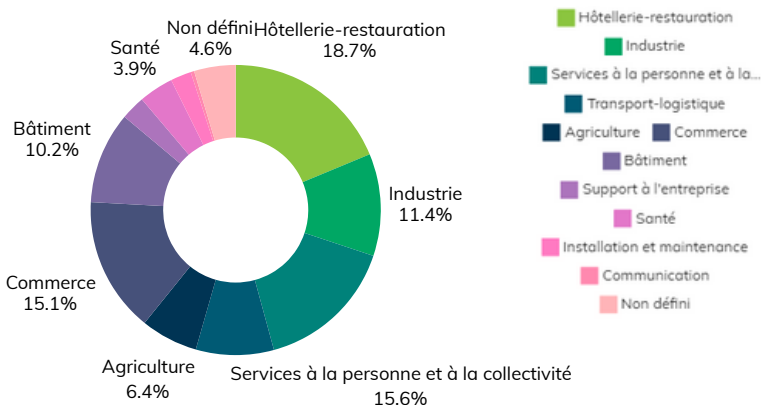
**574 Contrats signés** 715 en 2023

**341 Jeunes** 384 Jeunes en 2023  
à l'emploi soit 36 % du public accompagné

- Une baisse d'accès à l'emploi
- Un arrêt des emplois aidés au printemps 2024 (37 CUI signés en 2023 ; 9 en 2024)
- Une hausse de 4% sur le Pays Voironnais et de 20% sur Cœur de Chartreuse du nombre de demandeurs d'emploi de moins de 26 ans (4<sup>e</sup> trim 2024) source Observatoire France Travail



## Les secteurs professionnels des emplois



## ALTERNANCE

**4 Contrats de professionnalisation**

6 en 2023

**51 Contrats d'apprentissage**

En progression (40 en 2023)

## ZOOM sur LES JOB DATING ●

Forum emplois d'été

Job dating Chartreuse

Forum Orientation et emploi PVBC

Job Dating Alternance

Job Dating Voreppe

## LE PARTENARIAT INTÉRIM

**AKTO**  
L'humain au cœur des services

**MISSION JEUNES**

**JOB DATING INTÉRIM**

SEPT 2024

12 agences mobilisées  
60 participants

## LA RELATION ENTREPRISE

**Petit-Déjeuner entreprises**

janvier 2024 : 27 entreprises et 2 collectivités présentes

**707 entreprises en contact**

**Des prospections entreprises**

sur mesure pour les jeunes



# CONTRAT ENGAGEMENT JEUNE



## QU'EST CE QUE C'EST ?

### UN PARCOURS ENTIÈREMENT PERSONNALISÉ :

- Une durée de **2 à 18 mois**.
- Objectifs : trouver un emploi ou reprendre une scolarité

### LE DÉROULEMENT :

Les jeunes sont reçus par un conseiller qui leur propose un **diagnostic "Ma situation aujourd'hui"**.

Ils réalisent un **point sur leurs besoins** et projets (orientation, emploi, formation, santé, mobilité, hébergement...).

Des ateliers et activités leur sont proposés : **recherche de période de stages, d'emploi, de formation, réalisation d'un CV et lettre de motivation, passage du PSC1** ( premiers Secours), visites d'entreprises, d'organismes de formation...

- Passage à l'application CEJ pour s'inscrire sur les ateliers et faire valider ses démarches



## LES NOUVEAUX PARCOURS CEJ 2024



### LES TEMPS FORTS DE L'ANNÉE CEJ

- Plus de **visites d'entreprises** : ARaymond, King Jouet, circuit des métiers zone des Blanchisseries.
- Des **marraines et parrains de parcours CEJ** : Synergie Intérim, ARaymond.
- Les deux ans du CEJ avec **un buffet confectionné par les jeunes** et leurs conseillères.
- Un **micro-trottoir sur la santé mentale** réalisé par les jeunes.

### LE CEJ EN CHIFFRES

# 143

Jeunes entrés en dispositif

19 jeunes sont en situation de handicap

49% d'hommes (70 hommes)



28% Jeunes mineurs à l'entrée (contre 17% en 2023)

51% de femmes (73 femmes)



62.2% Jeunes sans diplôme (contre 47% en 2023)

# 202

Jeunes en cours d'accompagnement dans le dispositif

# 151

Jeunes sortis du dispositif

Dont : 24 ont trouvé un emploi durable



14 ont trouvé un CDD < 6 mois

12 ont trouvé une formation

à 1 an : 39 % sorties +

# OBLIGATION DE FORMATION

## QU'EST CE QUE C'EST ?

L'obligation de formation s'applique à tout jeune à l'issue de sa scolarité obligatoire et ce jusqu'à 18 ans.  
Il s'agit de proposer des solutions de retour à l'école, d'accès à la qualification et à l'emploi.

Les personnes concernées sont les mineurs de 16 et 17 ans :

- en situation de décrochage du système scolaire
- diplômé ou non et qui ne sont ni en emploi ni en éducation ni en formation
- les situations de ces jeunes mineurs sont examinées en PSAD, Plateforme de Soutien Au Décrochage, composée de partenaires de la Mission Locale (ASE, E2C, Services sociaux, PIJ, PAJ, Codase)

## UN PARCOURS POUR TROUVER DES SOLUTIONS

Entretien, diagnostic de sa situation, bilan de compétences...

Tous les outils sont mis au service du choix du jeune par un conseiller assigné.

Le conseiller aide le jeune à trouver son projet professionnel et le guide vers :

- Un retour à l'école
- Un contrat d'apprentissage
- Une formation
- Un service civique
- Un dispositif d'accompagnement adapté
- Un emploi



Le projet professionnel est mis en place avec le jeune et ses parents

## LES DONNÉES CHIFFRÉES

434 Jeunes mineurs ont été repérés sur notre territoire en situation de décrochage  
237 sont accompagnés en Mission Locale



♂ **54%**  
**de garçons**  
**(237 garçons)**

♀ **46%**  
**de filles**  
**( 197 filles )**

**85 Jeunes** 111 Jeunes en 2023

repérés en décrochage et dont la situation a été examinée en PSAD (Plateforme Soutien Aux Décrocheurs composée d'une équipe pluridisciplinaire). Des situations peuvent être examinées plusieurs fois.



**33 ont 16 ans**



**42 ont 17 ans**

### Types de solutions :

- **21 en formation** 25 en 2023
- **61 en PACEA ou en CEJ** 87 en 2023
- **19 en emploi** 19 en 2023
- **29 en alternance** 26 en 2023



# LABELLISATION DE LA MISSION LOCALE

## C'EST QUOI ?

- UNE DÉMARCHE PORTÉE PAR LES MISSIONS LOCALES ET SOUTENUE PAR L'ÉTAT
- UNE GARANTIE DU SERVICE RENDU AUX JEUNES
- UNE GARANTIE DE L'ÉGALITÉ DE TRAITEMENT DES JEUNES
- UNE VALORISATION DES PRATIQUES INNOVANTES DES MISSIONS LOCALES



## COMMENT ?

- LA VALIDATION DE 28 CRITÈRES SUR 35
- LA PRÉSENTATION DE PREUVES SUR NOTRE TRAVAIL
- UN DIAGNOSTIC TERRITORIAL PARTAGÉ DES BESOINS DES JEUNES
- UN PROJET INSTITUTIONNEL
- DES TRAVAUX EN ÉQUIPE PENDANT UN AN ET DEMI

- GOUVERNANCE
- POSITIONNEMENT ET VALEURS
- ANCRAGE TERRITORIAL
- OFFRE DE SERVICE
- MANAGEMENT

## QUI ?

2 AUDITEURS AFNOR ET MISSION LOCALE



## QUAND ?

- LE 21 NOVEMBRE 2024
- OBTENTION DU LABEL : 32 CRITÈRES VALIDÉS SUR 35
- VALIDITÉ JUSQU'EN 2029

## LA SUITE

AXES D'AMÉLIORATION IDENTIFIÉS

- FORMALISATION DU PARTENARIAT
- MISE EN CONFORMITÉ RGPD
- DYNAMISATION DES INSTANCES DE GOUVERNANCE

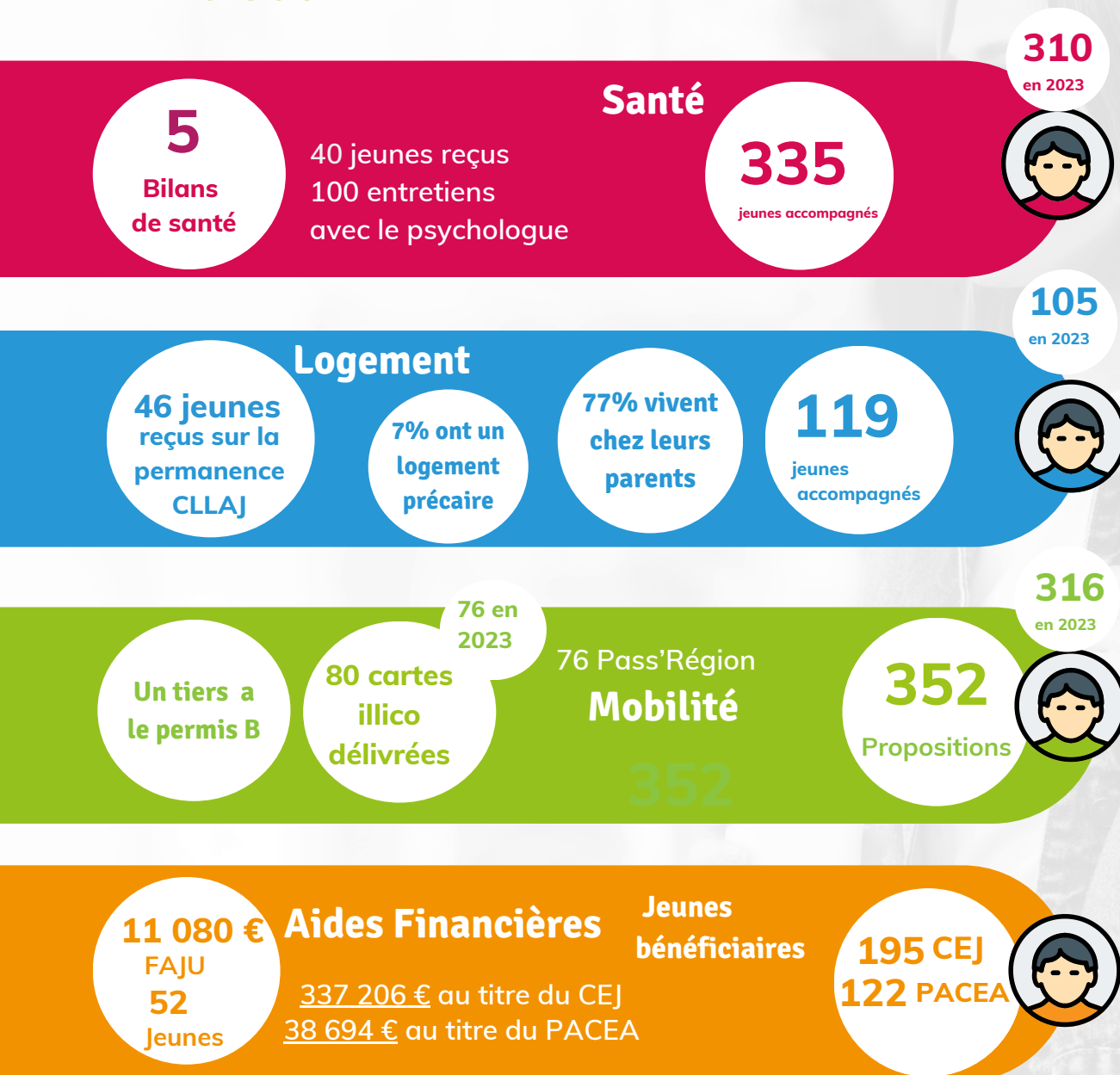
# ACCÉDER À L'AUTONOMIE

14 000  
Propositions et  
6 000  
entretiens en  
2023

## LES DONNÉES CHIFFRÉES

21 000 Propositions réalisées par les conseillers

5 800 Entretiens en face à face



L'accompagnement sur les thèmes de la vie sociale et vers l'autonomie est toujours plus présent avec des propositions en augmentation face à des situations de santé, handicap, logement, précarité financière plus difficiles et plus nombreuses.

L'augmentation du coût de la vie et du chômage se ressent en 2024 sur les publics jeunes accompagnés.



# FOCUS SUR 2024

## Job dating Voreppe

55 visiteurs  
8 recruteurs



## Visite de l'entreprise ARaymond pour le parcours CEJ pro



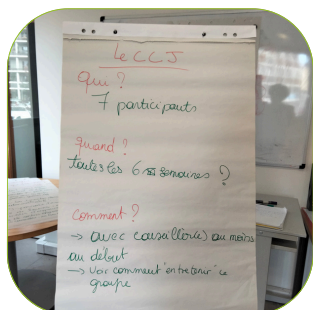
## Jeunes : qu'attendez-vous des entreprises ?

11 candidats-recruteurs  
14 entreprises-candidates



## Lancement du Conseil Consultatif Jeunes

5 temps de rencontre en 2024



## Job dating Alternance

200 visiteurs, 33 employeurs et partenaires



## Jeunes en Jeu

avec le RIH Brunetière et l'E2C



## Job dating intérim



## Cultive tes compétences

19 jeunes

15 partenaires dont Peuple et Culture, L'Entrepôt du Bricolage, et le Festival livres à Vous Pays Voironnais



## Matinée partenariale Diagnostic territorial

23 partenaires présents



# PERSPECTIVES 2025



- ✓ Favoriser le rapprochement des jeunes avec le monde socio-économique
  - Accentuer la prospection entreprises
  - Mettre en place une période de stage collectif
  - Construire un projet citoyen
- ✓ Diversifier les propositions pour les jeunes mineurs
- ✓ Organiser et structurer le partenariat
- ✓ Être force de proposition dans le réseau pour l'emploi
- ✓ Relever les défis de la Loi pour le Plein Emploi

AVEC LE SOUTIEN DE



INVESTIR  
DANS VOS  
COMPÉTENCES



**La Région**  
Auvergne-Rhône-Alpes

# 04

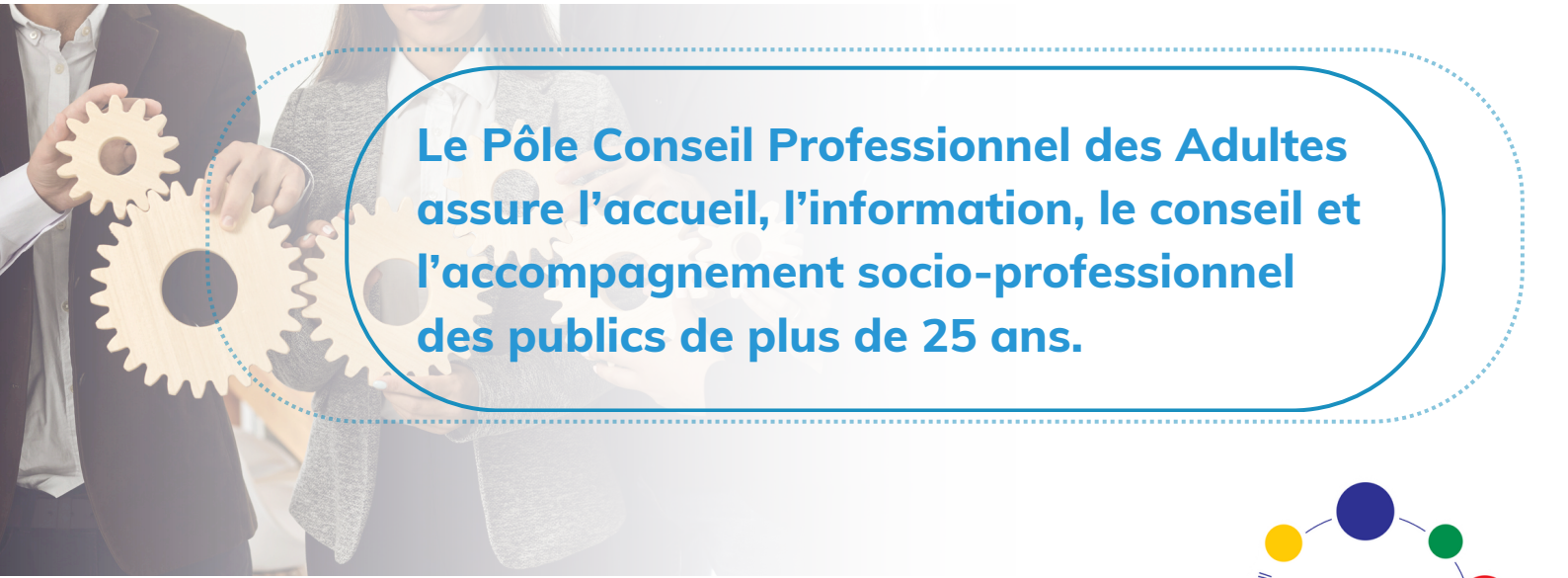
## CONSEIL PROFESSIONNEL ADULTES

2024





# PÔLE ADULTES



**Le Pôle Conseil Professionnel des Adultes assure l'accueil, l'information, le conseil et l'accompagnement socio-professionnel des publics de plus de 25 ans.**

## L'INFORMATION ET L'ACCOMPAGNEMENT TOUT PUBLIC EN ÉVOLUTION PROFESSIONNELLE ASSURÉ PAR LA MIFE



- **accueille et informe tous publics** sur les métiers, l'emploi et la formation (reconversion, orientation, financements...),
- **accompagne les salariés fragilisés** et les **seniors salariés** ou **sans emploi en évolution professionnelle** (convention avec la Région Auvergne Rhône-Alpes),
- **accompagne les entreprises en mutation** et **sécurise les parcours professionnels** de leurs **salariés** grâce à l'action **SAME Sécu'R** dans le cadre du FEDER-FSE,
- propose des **prestations d'accompagnement** en **Validation des Acquis de l'Expérience** (VAE) pour les salariés et en **Bilan Professionnel** pour les agents territoriaux, en lien avec les financeurs (OPCO, CPF, employeurs...).

## L'ACCUEIL ET L'ACCOMPAGNEMENT TOUS PUBLICS EN INSERTION PROFESSIONNELLE ASSURÉ PAR LE PLIE

Le **PLIE** (Plan Local pour l'Insertion et l'Emploi) **accueille, informe et accompagne** toute **personne adulte** en **recherche d'emploi** et **confrontée à des difficultés**, compromettant fortement les possibilités d'un retour à l'emploi durable. Cet accompagnement renforcé est géré par la Métropole Grenobloise, co-financé par le Fonds Social Européen, les EPCI et le Département, piloté, animé et coordonné par la Maison de l'Emploi des Pays Voironnais et Sud Grésivaudan sur le territoire Centre Isère.



Cofinancé par  
l'Union européenne

# MIFE

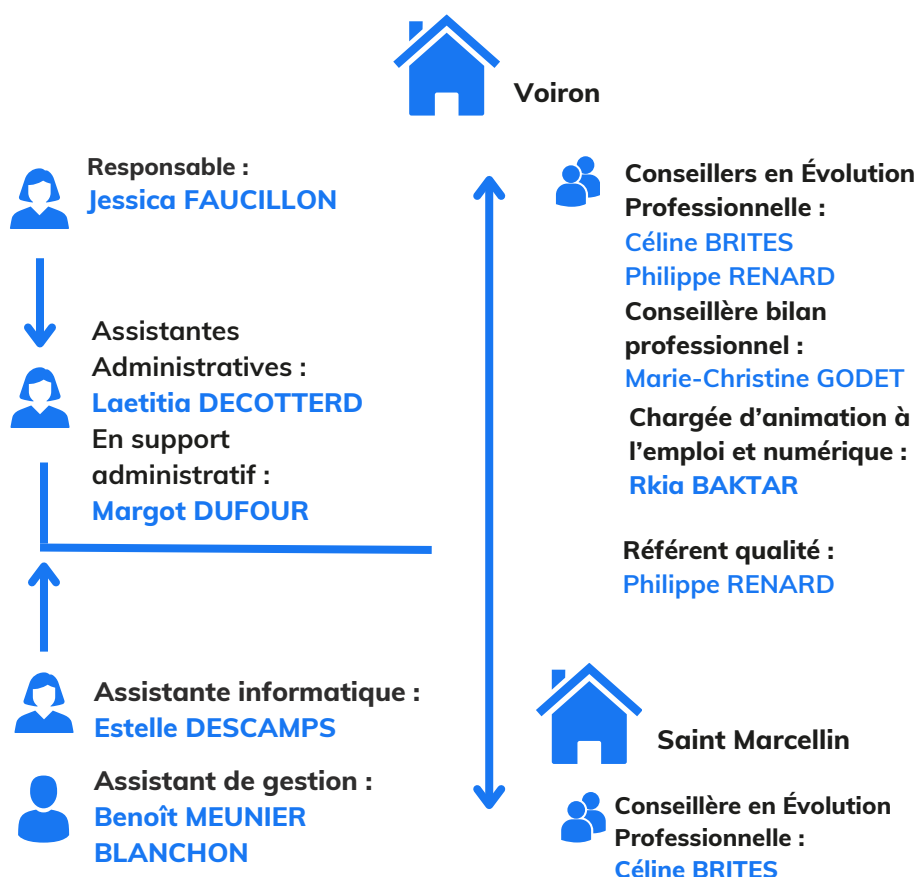
## UN RÉSEAU NATIONAL ET RÉGIONAL

InterMIFE Auvergne Rhône Alpes anime et coordonne les 11 MIFE du territoire. Elle propose des actions de développement des compétences des professionnels du réseau.

Elle renforce les MIFE comme acteur des politiques territoriales emploi, formation par le soutien fort de la Région Auvergne Rhône-Alpes.



## ÉQUIPE



### Permanences

#### Saint Marcellin



**Conseillère en Évolution Professionnelle**  
**Céline BRITES**

#### Centr'Alp

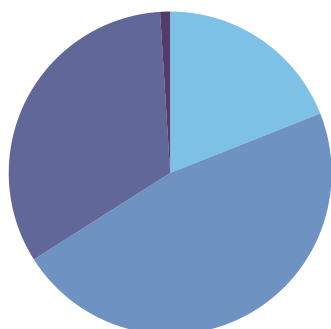


**Conseillère en Évolution Professionnelle**  
**Céline BRITES**



## FINANCEURS

Répartition des financements (activités principales)



- Communes & EPCI [47%]
- Région AURA [33%]
- Prestations [1%]
- FSE+ [19%]



# ÉVOLUTION PROFESSIONNELLE MIFE

**1932**  
entretiens

781 Pays Voironnais  
158 St Marcellin Vercors Isère  
60 Cœur de Chartreuse  
147 Hors secteurs\*

adultes accueillis

**1 146**



**813**  
2023

accueillis pour la première fois

**941**



**682**  
2023

250 Pays Voironnais  
34 St Marcellin Vercors Isère  
13 Cœur de Chartreuse  
30 Hors secteurs\*

adultes  
accompagnés

**327**



**382**  
2023

Les personnes sont reçues essentiellement en entretien individuel avec un conseiller, sur rendez-vous à Voiron et St Marcellin.

La Maison de l'Emploi dispose de larges horaires d'ouverture adaptés à la demande des usagers, notamment de ceux, salariés, qui ne sont pas disponibles en journée :

Ouverture jusqu'à 18h les lundis et mercredis et 19h les mardis et jeudis

\* salarié travaillant dans une entreprise du Centre Isère mais habitant hors Centre Isère

# ÉVOLUTION PROFESSIONNELLE MIFE

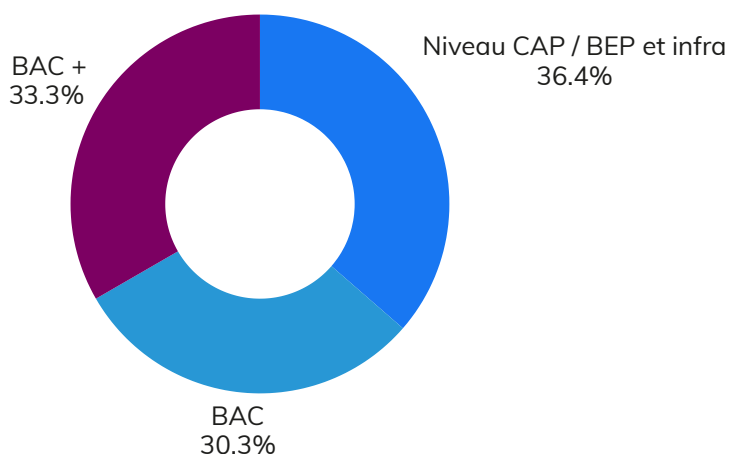
● ADULTES ACCOMPAGNÉS

**327**

adultes accompagnés

♀ **230**  
70 % Femmes

♂ **97**  
30 % Hommes



**163**

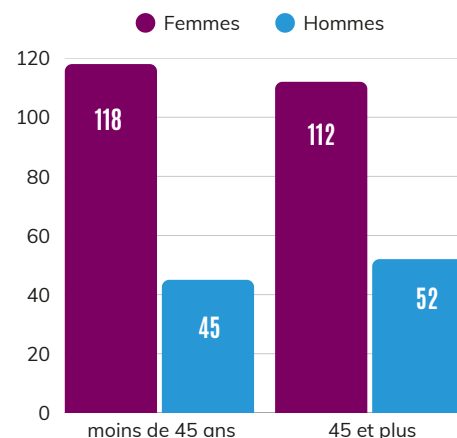
salariés de - de 45 ans

**164**

seniors salariés et DE

**46**

demandeurs d'emploi de - de 45 ans



LES FEMMES SONT MAJORITAIRES QUEL QUE SOIT LE STATUT OU L'ÂGE

**159 SORTIES POSITIVES**

= 59 % des sorties

**145**

Retour ou maintien en emploi

**6**

entrées en formation, VAE ...

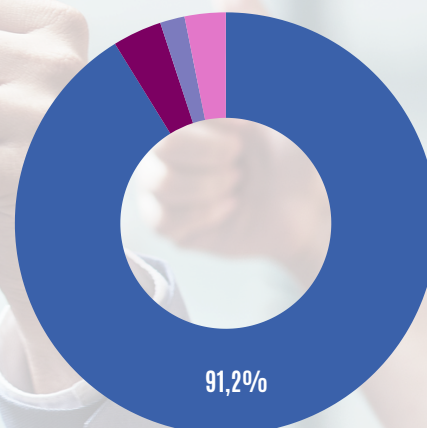
**3**

création d'entreprises

**5**

VAE

● 145 ● 6 ● 3 ● 5





# ACTIONS PROPOSÉES



## SALARIÉS ET SENIORS

### LES INFORMATIONS COLLECTIVES

6 réunions d'information collective sur la VAE et les dispositifs de formation pour les salariés  
Ces réunions sont très souvent la porte d'entrée vers un accompagnement.

29 participants (26 en 2023)

### L'ACCOMPAGNEMENT INDIVIDUEL

Pour définir un projet professionnel et le mettre en œuvre : faire le point sur la situation de la personne, analyser la demande, informer sur les dispositifs, les emplois, les formations, les métiers... co-construire un plan d'action (étapes, actions à mener, dispositifs et prestations à mobiliser, plans de financement)...



### 2 JOB DATING SENIORS

- 1 à Voiron, 10 entreprises, 81 candidats,
- 1 à St Marcellin, 10 entreprises, 32 candidats

**113**

participants

**20**

entreprises



### LES CLUBS EMPLOI COMPÉTENCES

**Objectif** : retour à l'emploi pour des demandeurs d'emploi de 45 ans et plus - dynamiser la recherche d'emploi en s'appuyant sur la richesse du collectif avec une alternance d'ateliers collectifs et de rendez-vous individualisés.

**Thèmes** des ateliers collectifs :

- présentation des participants et de l'action
- travail sur les compétences
- valorisation de ses atouts professionnels
- participation à un job dating en complément de l'action

Sessions d'une durée de 3 mois - 6 places possibles par session - Partenariat avec France Travail

2 actions collectives, **12 participants**

Moyenne d'âge : 53,5 ans (de 48 à 64 ans)

**56 % de sorties positives emploi**

(1 CDI – 2 CDD – 1 Contrat de professionnalisation – 1 contrat intérimaire)

### ACTION REBOND

Numériques  
Dynamique  
Ateliers  
Projets  
Satisfaction  
Collectifs  
Expérience  
Accompagnements  
Individuels  
Retour  
Emploi  
**Confiance**



## L'ACTION SAME SECU'R



La Région  
Auvergne-Rhône-Alpes



Cofinancé par  
l'Union européenne

Le Service d'Accompagnement des Mutations des Entreprises et de Sécurisation des Parcours Professionnels est un accompagnement sur mesure de l'entreprise et de ses salariés. **Cette action est gratuite, elle est financée par le Fonds Social Européen**, portée et réalisée par la MIFE. Depuis plus de 5 ans cette action propose aux entreprises TPE/PME (-250 salariés) un accompagnement aux dirigeants et à leurs salariés sur différentes thématiques que ce soit sur des besoins de formation, de montée en compétences, de mobilité, de VAE, de tutorat ou de reconversion pour inaptitude...

Les entreprises sont de plus en plus confrontées à un contexte économique en mutation, elle doivent s'adapter en permanence à de nouveaux marchés et par conséquent gérer la mobilité de leur capital humain, recruter, former, mais aussi fidéliser leurs salariés.

Le conseiller expert SAME Sécu'R est l'interface entre l'entreprise, le salarié et différents interlocuteurs ; les organismes de formations, les Opco, Transitions Pro, la Carsat, la DDETS... Le partenariat et les contacts privilégiés avec les Opco et Transitions Pro facilitent la mise en place de projets de formation, de VAE, de tutorat...

### CÔTÉ ENTREPRISES

- Un diagnostic personnalisé des besoins de votre entreprise et de vos salariés
- Des réunions d'informations collectives pour présenter les dispositifs de formations
- Un accompagnement sur mesure, individualisé et personnalisé de vos salariés et/ou collaborateurs pour élaborer et mettre en œuvre un projet
- La mise en place de formations adaptées et sur mesure en fonction des besoins
- Un suivi des projets mis en œuvre
- Interface entre différents acteurs : Opco, Transitions Pro, Organismes de formations...
- De l'information sur les dispositifs d'aide et de soutien aux entreprises

### SAME SÉCU'R 2024

122

salariés  
accompagnés

55

entreprises  
sensibilisées

29

entreprises  
accompagnées/  
diagnostiquées

### CÔTÉ SALARIÉS

#### Démarche individuelle hors entreprise :

- Entretien individualisé, personnalisé, confidentiel et sur mesure pour échanger sur votre projet et vos besoins
- Présentation des dispositifs de formation, des financements des formations ou d'un projet VAE
- Accompagnement dans l'élaboration et la mise en œuvre de votre projet
- Suivi à l'issue de la mise en œuvre du projet

#### Démarche collective en entreprise :

- Présentation des dispositifs de formations
- Mise en place d'une formation
- Accompagnement dans l'évolution de poste en interne

### Un projet de formation, de reconversion ou d'évolution professionnelle ça se prépare !

Témoignage de F.B. 54 ans, comptable en CDI depuis 32 ans, a souhaité une reconversion professionnelle, en passant par une formation sur le BTSA Gestion et protection de la nature.

#### Quels ont été les points positifs de cet accompagnement?

« Le rétroplanning et le plan d'action proposés m'ont permis d'organiser mes recherches, d'identifier les différentes étapes pour valider mon projet de formation, de m'informer sur la prise en charge du financement de la formation et de mon salaire. Être accompagnée pour rédiger le dossier sur l'espace Transitions Pro et la demande d'autorisation d'absence auprès de mon employeur ont été un autre point positif, c'était rassurant. La possibilité d'avoir des rendez-vous entre 12h et 14h à côté de mon entreprise, cela a aussi facilité la mise en œuvre de mon projet. »

# PRESTATIONS

## ACCOMPAGNEMENT VAE

Depuis 5 années, la MIFE Centre Isère accompagne toute personne qui justifie d'au moins un an d'expérience en rapport direct avec la certification visée à [valider ses acquis de l'expérience](#).

La MIFE est aujourd'hui [Architecte Accompagnateur de Parcours sur France VAE](#).  
Nous avons réalisé 5 accompagnements VAE et 5 parcours.

## BILANS PROFESSIONNELS

La MIFE accompagne depuis 2005 les agents publics de la Communauté d'Agglomération du Pays Voironnais et la Ville de Voiron en bilan professionnel. En 2023 la MIFE a réalisé 1 bilan professionnel (4 en 2022) pour définir un nouveau projet professionnel... Une baisse liée à une demande moindre, notamment des salariés qui travaillent dans le secteur de l'aide à la personne. En 2024, il n'y a pas eu de prestation.

## QUALITÉ

En 2021, la Maison de l'Emploi a obtenu, suite à l'audit initial, la certification QUALIOPI accordée au titre des actions de formation – actions VAE – actions de bilan de compétences.

En 2023, l'audit de surveillance a permis le maintien de la certification.

En 2024 a eu lieu l'audit de renouvellement nous permettant de nous engager dans un nouveau cycle Qualiopi de 3 ans.

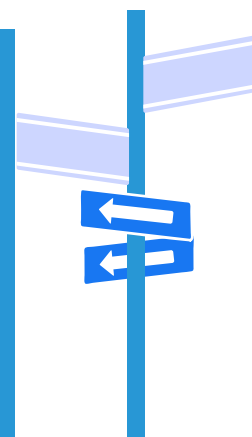


La certification qualité a été accordée au titre des catégories d'actions suivantes :  
actions de formations- actions permettant de faire valider les acquis de l'expérience - actions de bilans de compétences



# PERSPECTIVES 2025 POUR LA MIFE

- ✓ Poursuivre la communication pour mieux faire connaître les services d'accompagnement à l'évolution professionnelle
- ✓ Développer les bilans de compétences auprès des collectivités
- ✓ Expérimenter le lien avec le milieu associatif
- ✓ Poursuivre les actions à destination des seniors dont les clubs Emploi Compétences
- ✓ Poursuivre et développer les accompagnements des entreprises et des salariés à travers l'action Same Secu'R
- ✓ Maintenir la certification Qualiopi avec l'Audit de surveillance en décembre 2025
- ✓ Développer l'activité sur le territoire Cœur de Chartreuse



AVEC LE SOUTIEN DE



# LE PLAN LOCAL POUR L'INSERTION ET L'EMPLOI

[Retour sommaire](#)

 **PLIE**  
Bassin Grenoblois - Centre-Isère  
Plan Local pour l'Insertion et l'Emploi

Les PLIE sont des plateformes partenariales créées depuis 1990 par des communes et EPCI.

## OBJECTIFS :

Favoriser l'insertion professionnelle et sociale des personnes les plus éloignées du marché du travail.



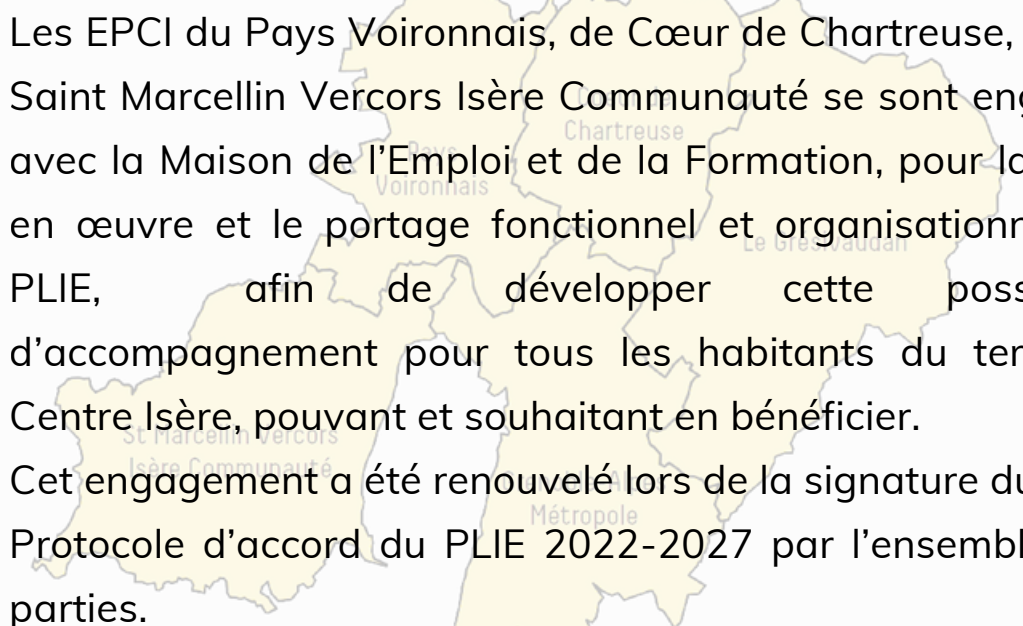
## AXE D'INTERVENTION :

L'accompagnement soutenu, individualisé et personnalisé via les conseillères en insertion socio-professionnelle, la levée des freins socio-professionnels et la coordination des acteurs.

## ● ENGAGEMENT DES TERRITOIRES ●

**Le Centre Isère a souhaité développer le Dispositif du PLIE, en 2017.**

Depuis 2001, Grenoble Alpes Métropole a mis en place le PLIE afin d'agir en faveur des publics les plus éloignés de l'emploi



Les EPCI du Pays Voironnais, de Cœur de Chartreuse, et de Saint Marcellin Vercors Isère Communauté se sont engagés avec la Maison de l'Emploi et de la Formation, pour la mise en œuvre et le portage fonctionnel et organisationnel du PLIE, afin de développer cette possibilité d'accompagnement pour tous les habitants du territoire Centre Isère, pouvant et souhaitant en bénéficier. Cet engagement a été renouvelé lors de la signature du Protocole d'accord du PLIE 2022-2027 par l'ensemble des parties.

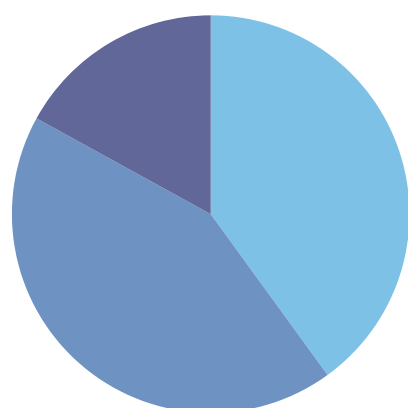
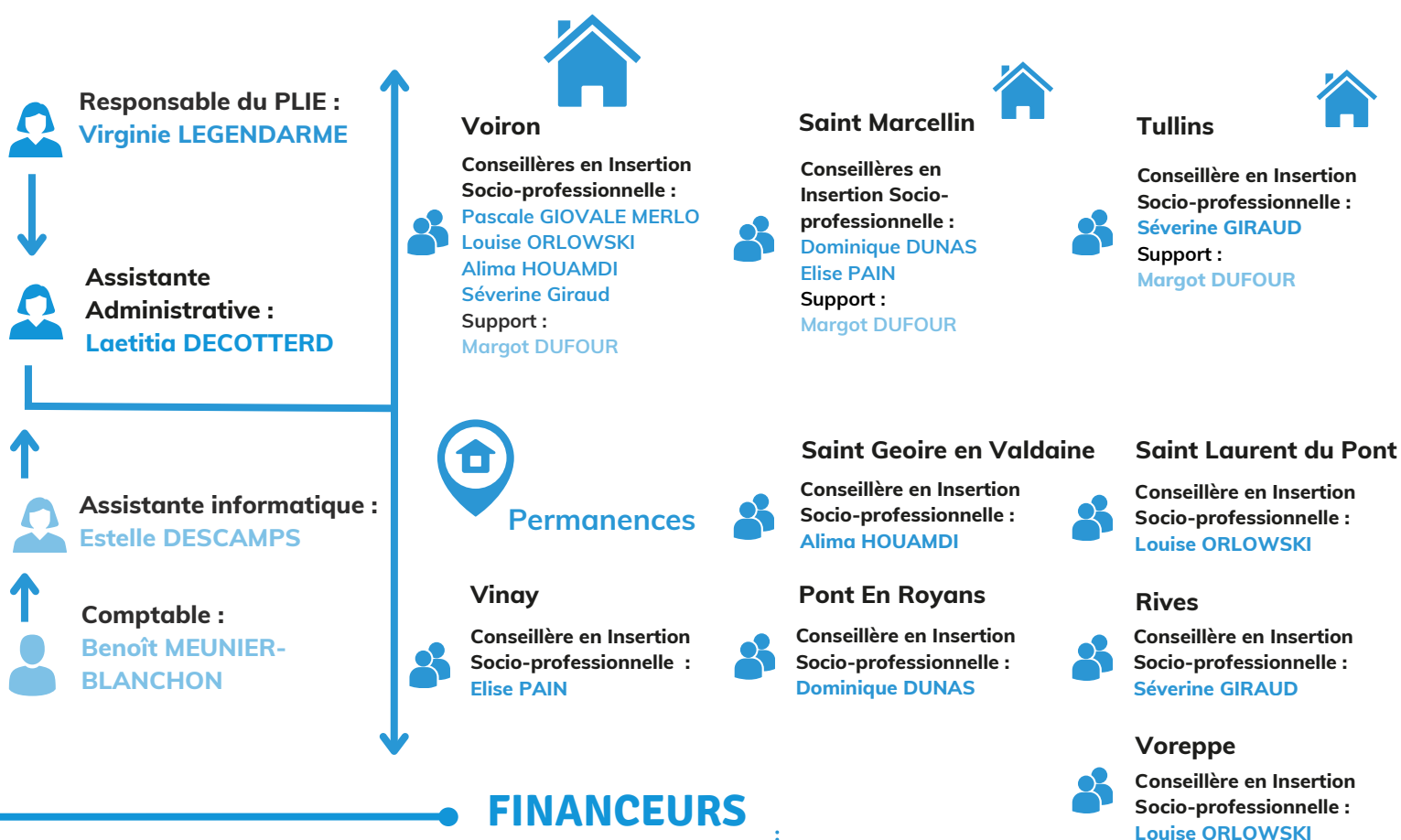
# PLIE CENTRE ISÈRE

## ACCOMPAGNEMENT & INGÉNIERIE



Bassin Grenoblois – Centre-Isère  
Plan Local pour l'Insertion et l'Emploi

### NOTRE ÉQUIPE



Répartition des financements  
PLIE Centre Isère

- FSE+[40%]
- Auto-financement : grâce au soutien de nos Communes & EPCI [43%]
- Département [17%]



#### Voreppe



Conseillère en Insertion Socio-professionnelle :  
**Séverine GIRAUD**

Fin du portage de poste par le CCAS de Voreppe

Fin du portage du poste en mars 2024  
Reprise de la file active par la MDEF en juin 2024 : ouverture d'une nouvelle permanence à Voreppe.



## QUI PEUT INTÉGRER LE PLIE ?

Les participants du PLIE répondent à certains critères notifiés par le Fonds Social Européen +



Cofinancé par  
l'Union européenne

## LES CRITÈRES D'INTÉGRATION

Salariés en insertion

Ressortissants de pays tiers

Femme

DELD

Minima sociaux

RQTHALD

Sénior

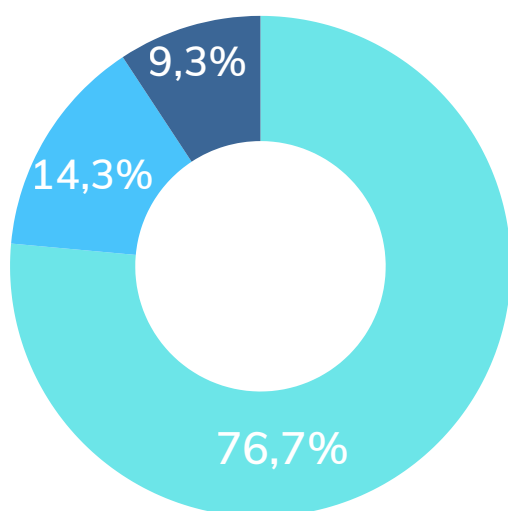
Jeune

Un seul critère est nécessaire pour intégrer le dispositif, de nombreux participants ont plusieurs critères.

RQTH : Reconnaissance en Qualité de  
Travailleur Handicapé  
ALD : Affection Longue Durée  
DELD : Demandeur d'emploi Longue Durée  
Senior : + de 55 ans

## QUI ORIENTE ?

- Département
- France Travail
- Autres partenaires



**76,74%**

des participants du PLIE sont  
allocataires du RSA à l'entrée  
du Dispositif

**82,1% en 2023**



Le PLIE s'engage à réserver 75% de ses places en priorité pour les allocataires du RSA



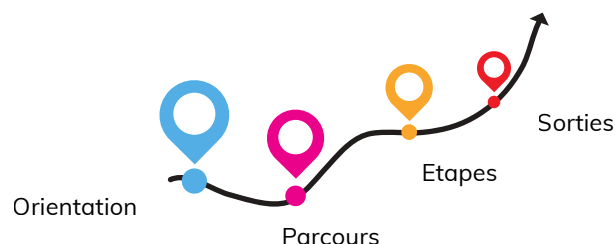
Le PLIE s'engage avec France Travail pour accompagner les Demandeurs d'Emploi orientés



Tout autre partenaire peut orienter vers le PLIE, CCAS, SIAE, CMS, etc. toute personne en recherche d'emploi qu'elle soit ou non inscrite auprès du service public

# LE FONCTIONNEMENT

Le PLIE organise l'accueil des participants, notamment à l'aide de ses partenaires. Il mène des actions pour mobiliser et « aller vers » les publics. Il assure la gestion des entrées et des sorties des participants et leur mise en relation avec les référents, qui les accompagnent dans leur parcours vers l'emploi durable.



## L'ACCOMPAGNEMENT

Il est effectué par le.a conseiller.ère en insertion socio-professionnelle, qui travaille en co-construction avec le participant afin de garantir la pérennisation d'une situation professionnelle et sociale. Cet accompagnement intègre la totalité de la situation de la personne et adapte son suivi à ces informations.

## COMMENT ?

Des rendez-vous mensuels, *a minima*, en privilégiant les rendez-vous physiques

Un conseiller accessible qui s'adapte au participant en fonction :

de son projet, emploi, formation, création d'entreprise...

de ses possibilités

du marché de l'emploi

Des propositions d'actions, d'emploi, de formation, de prestations, d'opportunités qui se présentent, afin de permettre une évolution, la mise en place d'étapes et d'atteindre les objectifs de la personne.

**À NOTER :** La durée moyenne d'accompagnement est de 23 mois (en 2022 cette moyenne était de 22 mois)

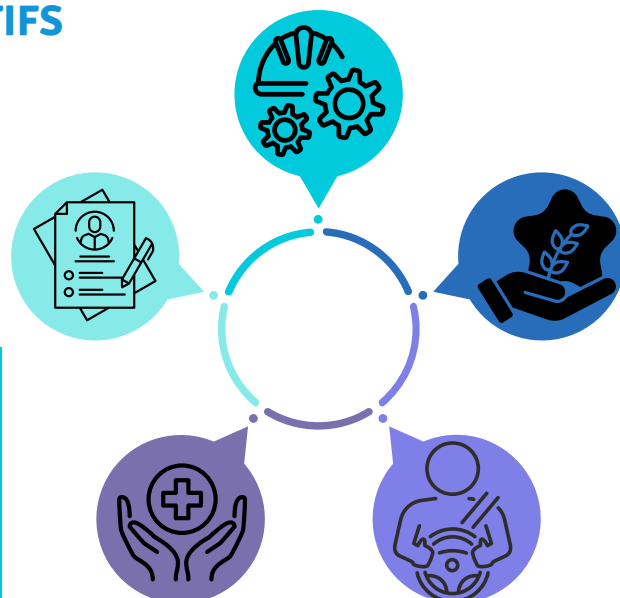
## ATELIERS COLLECTIFS



127 participants du PLIE ont effectué des ateliers intra PLIE et extérieurs

Le PLIE a animé des : Ateliers de Technique et de Recherche d'Emploi, Ateliers code de la route, Ateliers Découvertes des Métiers et une session MAAC

Les entretiens sont des entretiens individuels, les entretiens collectifs font aussi partie de l'accompagnement. Le PLIE oriente vers les ateliers et formations de nos différents partenaires. En interne, le collectif est porté par les conseillères.





# FOCUS 2024

## DIAGNOSTIC : GARDE D'ENFANTS

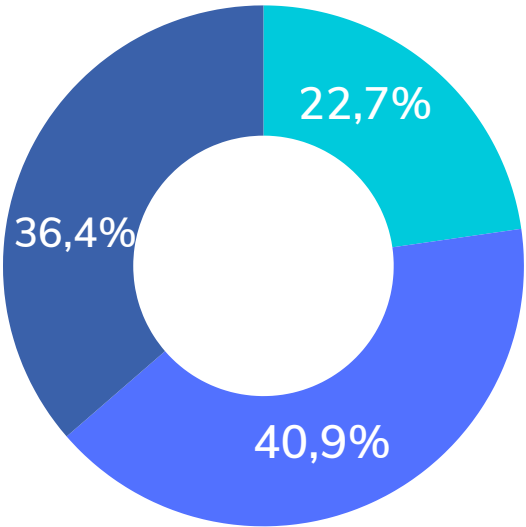
La problématique de la garde d'enfants est un des freins à la reprise d'emploi. Le PLIE accompagne environ 25% de personnes ayant des enfants.

70,59%

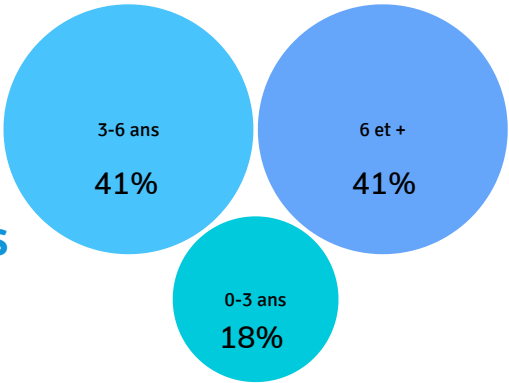
des participants du PLIE ayant des enfants considèrent que la garde d'enfants est un des freins à leur parcours professionnel

## SOLUTIONS DE GARDES D'ENFANTS

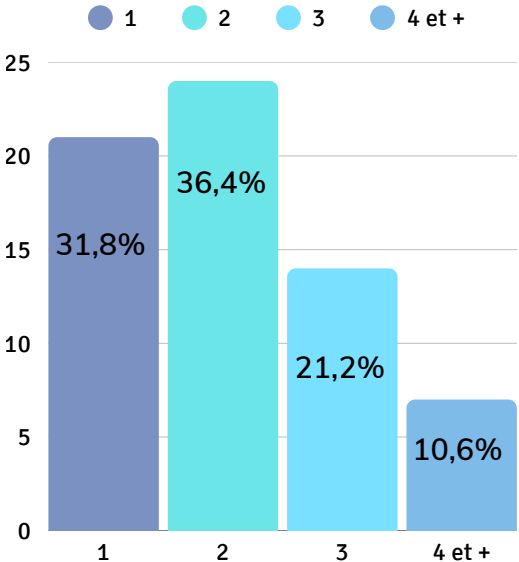
Sans solution    Solution partielle    Solution régulière



### ÂGE DES ENFANTS

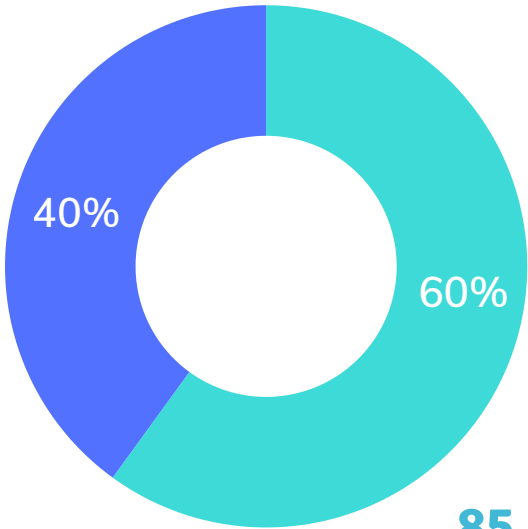


### NOMBRE D'ENFANTS PAR FOYER



## COMPOSITION DU FOYER AYANT AU MOINS 1 ENFANT

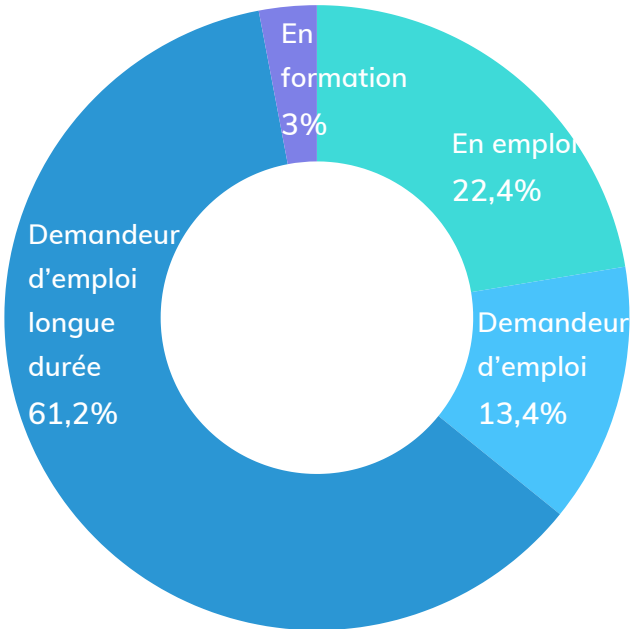
Famille monoparentale    Couple



85,29%

## SITUATIONS PROFESSIONNELLES

En emploi    Demandeur d'emploi    Demandeur d'emploi longue durée    En formation



## ACCUEILS & ACCOMPAGNEMENTS

### 638

personnes accueillies

rappel 2023 : 631 personnes accueillies

### 516

ont été accompagnées par le PLIE

rappel 2023 : 536 accompagnées

### 154

nouvelles personnes ont intégrées le Dispositif

rappel 2023 : 180 entrées



### 52,2%

de Femmes

rappel 2023 52,7%



### 47,8%

d' Hommes

rappel 2023 47,4%

### À NOTER :

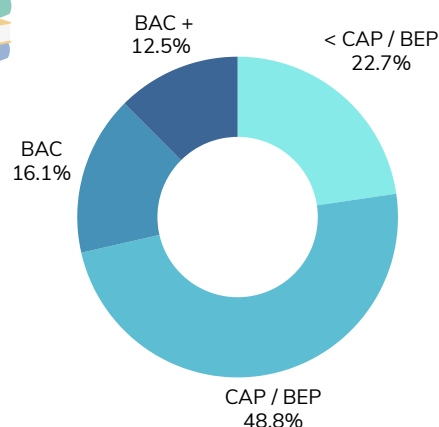
La féminisation des accompagnements se confirme pour cette année 2024.

## RÉPARTITION DU PUBLIC ACCUEILLI PAR RAPPORT AUX NIVEAUX D'ÉTUDES

### 71,5%

des participants du PLIE ont un niveau infra BAC

79,5% en 2023



## NOMBRES D'ENTRETIENS EFFECTUÉS

### 3 833

entretiens effectués

(rappel 2023 : 3 467 entretiens)

### 1 084

entretiens à distance

(rappel 2023 : 1 006 entretiens)



### 2 622

entretiens physiques

(rappel 2023 : 2 368 entretiens)

# L'ACCOMPAGNEMENT

## LA CONTRACTUALISATION

# 442

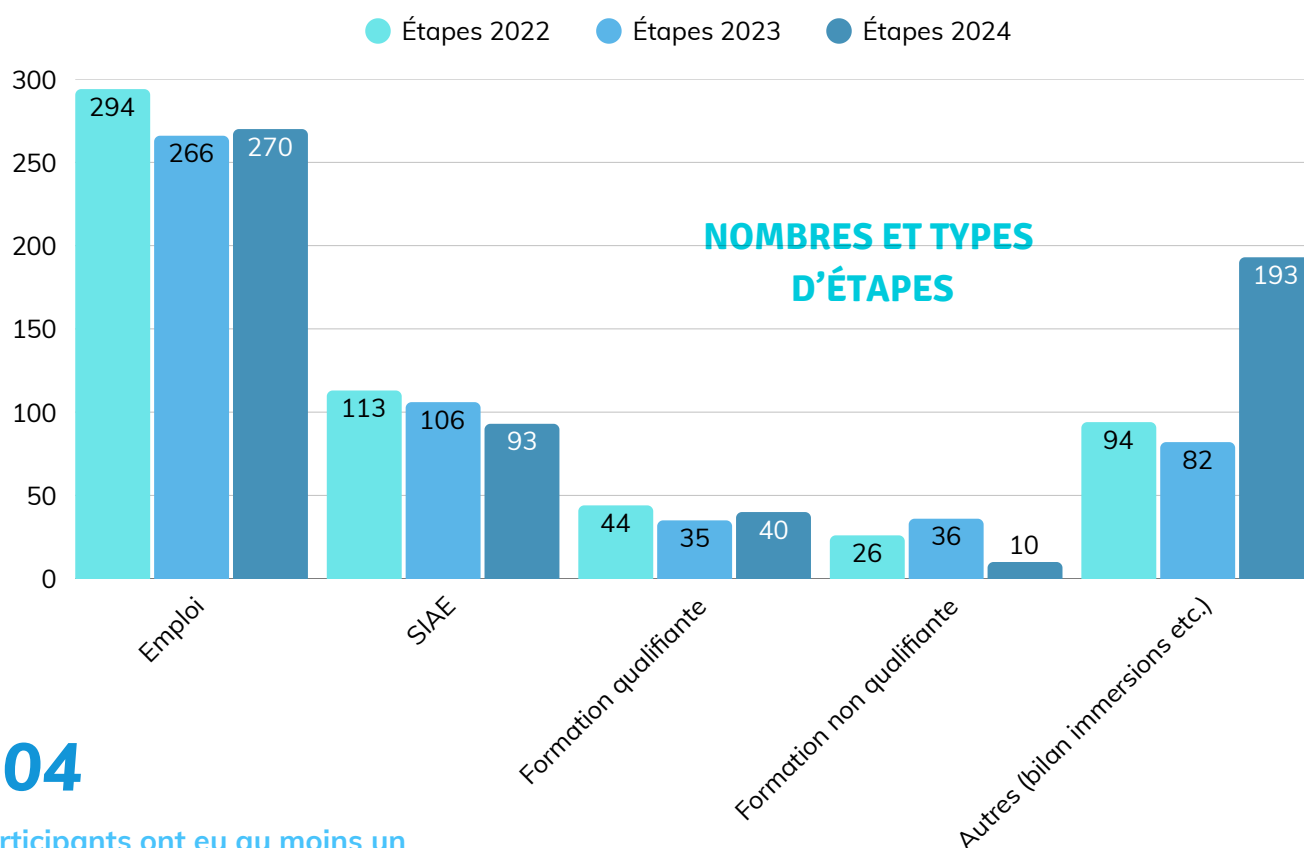
participants ont contractualisé leur accompagnement



Une baisse notable pouvant s'expliquer par une période complexe durant la récupération des participants du PLIE anciennement portés par le CCAS de Voreppe, couplé à une baisse des orientations notamment au niveau du Département.

Rappel 2023 528

## LES ÉTAPES



# 204

participants ont eu au moins un contrat de travail au cours de l'année

# 79

participants ont eu au moins un contrat de travail en SIAE au cours de l'année

# 40

participants ont effectué au moins une étape formation qualifiante au cours de l'année

Les étapes effectuées lors de l'année 2024 sont en partie similaires à 2023, une baisse significative des étapes en formation non qualifiante due à une offre de formation moindre sur le territoire. Pour les étapes autres, la nette augmentation s'explique en particulier par la valorisation des participations aux actions collectives, jobs dating, visites entreprises, etc.

## 153

(rappel 2023 : 181)

personnes sorties du Dispositif

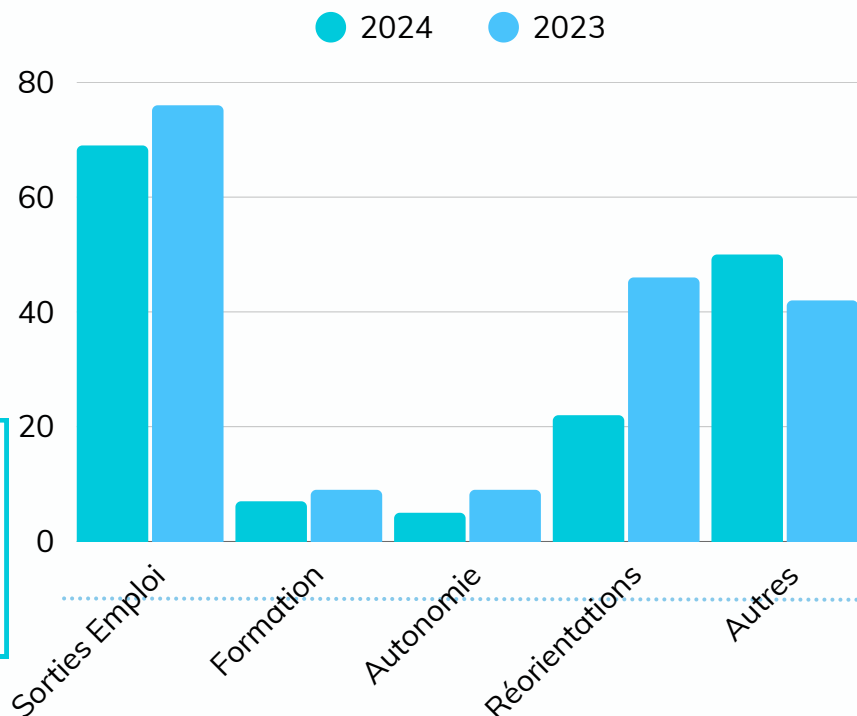
## 52,9%

(rappel 2023 : 51,4%)

de sorties "positives"\*

### À NOTER :

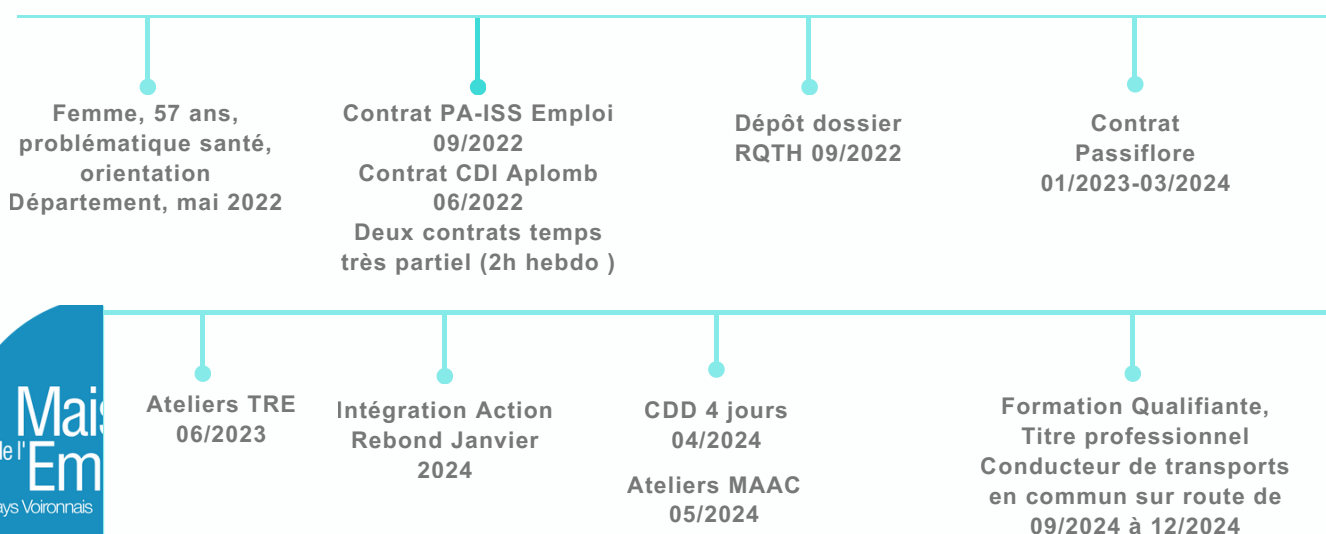
Une baisse significative des réorientations. L'année 2023 avait un nombre de réorientations deux fois supérieur. En termes d'emploi pérenne, les chiffres sont proportionnellement similaires à l'année précédente.



Sorties "positives"\*= CDI temps plein, CDD + de 6 mois temps plein, Formation qualifiante, Création d'entreprise, CDI temps partiel choisi (le participant ne recherche pas une autre activité complémentaire), CDD + de 6 mois temps partiel choisi (le participant ne recherche pas une autre activité complémentaire). Les contrats portés par les SIAE ne sont pas des sorties positives mais des étapes de parcours.

## EXEMPLE DE PARCOURS

Parcours de Madame G.



Est en emploi, CDI depuis 07/01/2025

# PERSPECTIVES 2025 POUR LE PLIE



- ✓ Rester un acteur de l'accompagnement des territoires, au plus près de ses habitants et des ses besoins
- ✓ S'adapter aux changements inhérents à la mise en place de la Loi Plein Emploi
- ✓ Développer des actions collectives
- ✓ Aller à la rencontre des entreprises des territoires
- ✓ Poursuivre l'engagement à effectuer un travail qualitatif et partenarial

## 2025



# 05

## DÉVELOPPEMENT EMPLOI

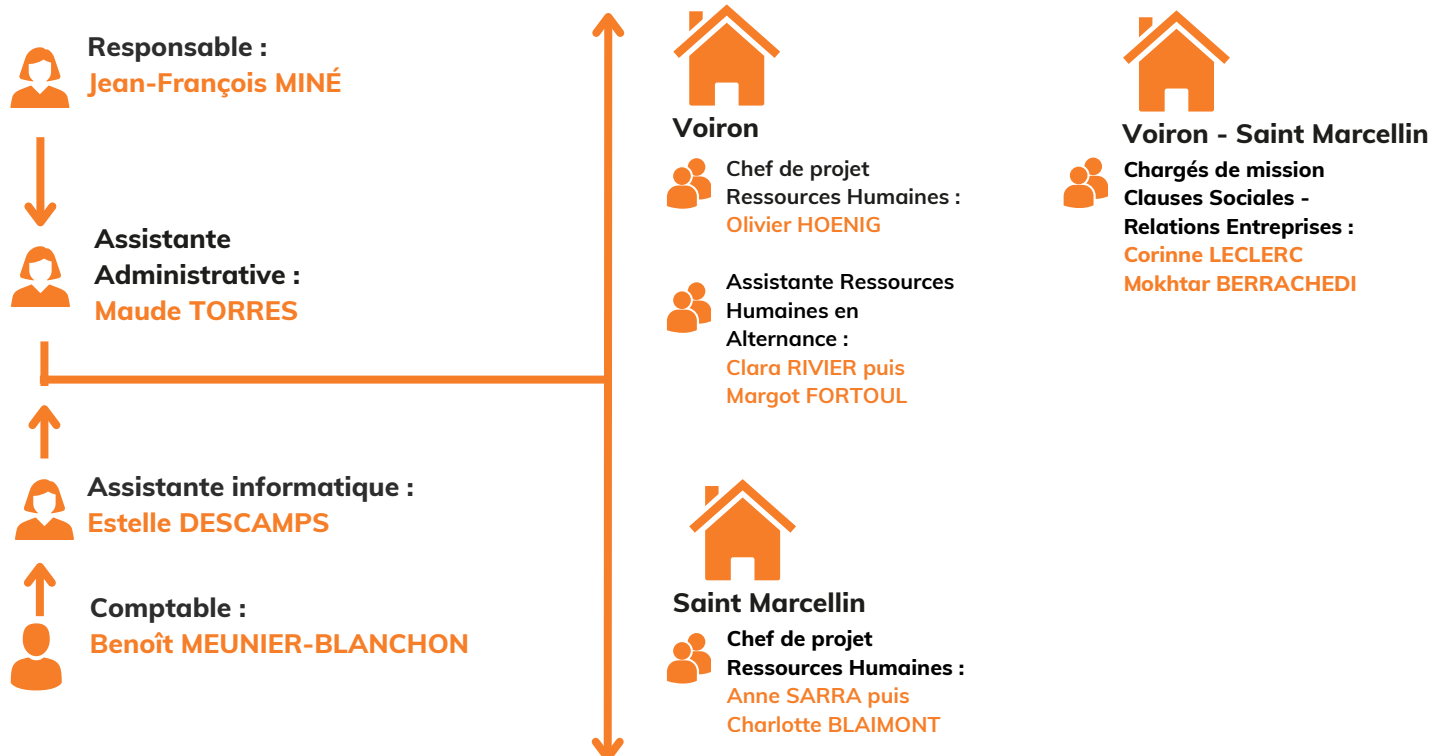
2024





# ● PÔLE DÉVELOPPEMENT EMPLOI-FORMATION ●

## NOTRE ÉQUIPE DU PÔLE DÉVELOPPEMENT EMPLOI- FORMATION



# MODALITÉS ET DISPOSITIFS D'ACCOMPAGNEMENTS RH

## LE DIAGNOSTIC RH

C'est l'outil d'accompagnement permettant de mettre à plat stratégie, organisation, mode managérial et gestion des RH pour sécuriser les parcours des salariés et contribuer à la performance économique et sociale des TPE/PME. Sont abordés : le recrutement, la GPEC, l'organisation du management, la conduite de changement, le dialogue social, la marque employeur, ....

## 1 FORMATION 1 EMPLOI

C'est un service aux entreprises capable de s'engager durablement pour l'emploi et de questionner leur processus de recrutement. Il intègre une formation certifiante.

Les étapes :

- 1- Définition du besoin de compétences avec l'entreprise / formalisation de l'engagement
- 2- Validation d'une offre de formation et des modalités de financement
- 3- Construction d'un plan de communication
- 4- Organisation d'informations collectives, de visites d'entreprises, de tests d'aptitudes et d'entretiens de motivation
- 5- Sélection des candidats et suivi de la formation

## LES CLUBS RH

Avec une fréquence de 2 ou 3 par trimestre, ils répondent aux problématiques RH collectives des TPE/PME en apportant sur une demi-matinée une information concrète RH. Responsabilité sociale des entreprises, prévention des conduites addictives, droit social, gestion de conflits, les démarches inclusives,.... tous les sujets peuvent être abordés.

## LES ACCOMPAGNEMENTS RH

Pour les actes simples et peu chronophages, la Maison de l'Emploi accompagne l'entreprise. Lorsque le besoin est plus important, elle fait appel à l'offre de service des partenaires institutionnels et notamment la DREETS, les OPCO, les chambres consulaires ou la Région.

## LE JOB BOARD

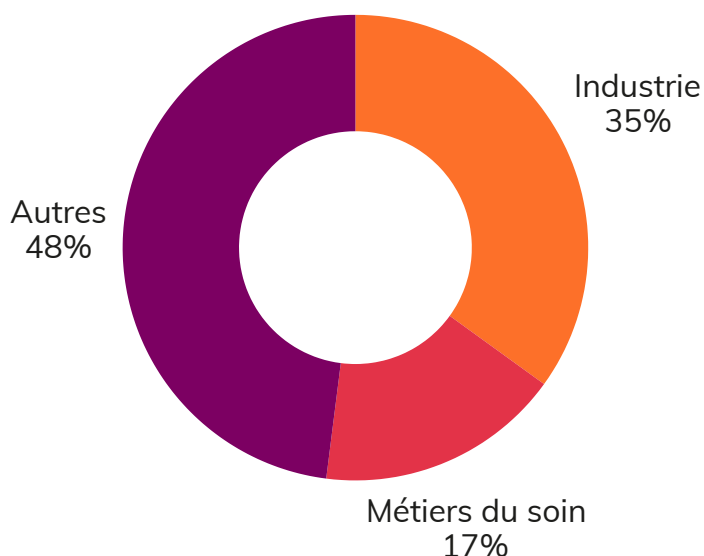
Il permet de recruter mais également d'être visible et de travailler la marque employeur. En 2024, 385 offres d'emploi ont été saisies par nos équipes ou déposées directement par les employeurs.

## LES JOBS DATING - FORUMS EMPLOI

Pour l'entreprise c'est rencontrer des candidats dans un cadre neutre au plus près des territoires avec l'appui des acteurs de l'emploi.

# ANIMATION RH

## ENTREPRISES ACCOMPAGNÉES



### RÉPARTITION PAR SECTEUR D'ACTIVITÉ

#### 35 DIAGNOSTICS RH

# 449

employeurs  
accompagnés



## 288

64 % Voironnais  
Chartreuse



## 113

25 % Sud  
Gresivaudan

La Gestion Prévisionnelle des Emplois et des Compétences Territoriales consiste à montrer ce que sont nos spécificités de territoire, mettre en avant les problématiques emplois compétences puis à définir un plan d'action territorial dont la garantie d'efficacité est basé sur la proximité géographique ou la qualité du partenariat local.

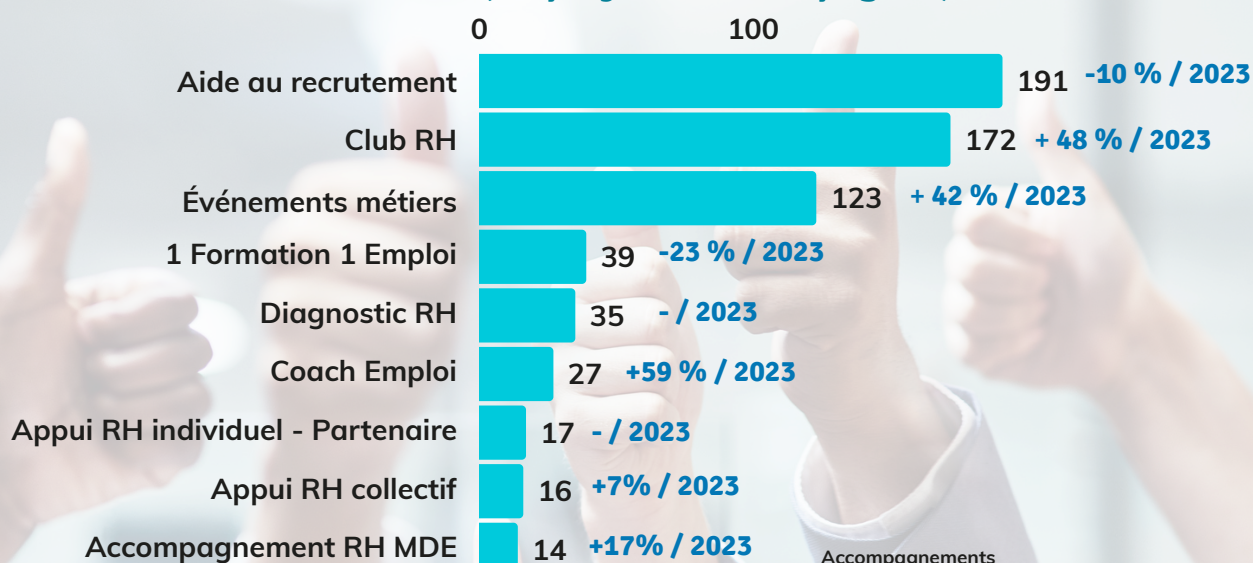
#### 2 projets d'animation territoriale et partenariale en cours :

- emplois/ compétences sur le secteur PLASTURGIE
- expérimentation crèches A Vocation d'Insertion Professionnelle sur le territoire

En tant que service public nous répondons aux besoins de tous les employeurs, notre prospection va se concentrer :

- sur ceux qui recrutent les publics que nous accompagnons.
- sur les secteurs d'activités prioritaires : l'industrie et les métiers du soin.

## RÉPARTITION PAR THÉMATIQUE DES ACCOMPAGNEMENT REALISES (employeurs accompagnés)



# ANIMATION RH

## LES ACTIONS DE RAPPROCHEMENT VERS L'ENTREPRISE POUR LES PUBLICS DEMANDEURS D'EMPLOI

### JOBS DATING

EN PARTENARIAT AVEC  
FRANCE TRAVAIL, MISSIONS  
LOCALES, MAIRIES DE  
VOIRON ET ST LAURENT DU  
PONT

(nouveau) Tour du lac de Paladru : 27 employeurs - 140 participants  
Chartreuse : 14 employeurs - 61 participants  
(nouveau) Voiron - RIH : 16 employeurs - 113 participants  
Saint Marcellin : 15 employeurs - 75 participants



### COACH'EMPLOI

Voiron : 16 employeurs - 24 participants  
Saint Marcellin : 11 employeurs - 17 participants

## 1 FORMATION 1 EMPLOI

Multi-employeurs (**opérateurs régleurs sur machines-outils à commande numérique**) - Moirans - 6 employeurs engagés - 91 présents aux IC - 102 participations aux visites d'entreprises  
Multi-employeurs (**Aides à domicile**) - 36 participants aux IC

### CIRCUITS DES MÉTIERS

EN PARTENARIAT AVEC TERRITOIRE INSERTION 38,  
MAIRIE DE TULLINS, PASSIFLORE, PA-ISS, MISSIONS  
LOCALES ET FRANCE TRAVAIL

ZA - Saint Sauveur - 8 employeurs - 21 participants (avec TI38)  
ZA Blanchisseries- Voiron - 11 employeurs - 52 participants (avec TI38)  
ZA Peuras - Tullins - 11 employeurs - 95 participants



## LES ACTIONS COLLECTIVES RH

### CLUBS RH

326 PARTICIPANTS : + 48% / 2023

En 2024, **16 Clubs RH** ont été organisés autant sur Saint Marcellin que sur Voiron. Ils ont accueilli **326 personnes** (dirigeants, managers ou RH d'entreprise) de **172 entreprises** différentes. Les thématiques abordées sont : quelles compétences face aux innovations dans l'industrie (Intelligence artificielle, éco-conception), la QVCT (qualité de vie et conditions de travail), ChatGPT et recrutement, Suis-je un employeur attractif ? Suis-je un manager has-been ? l'inclusion des personnes handicapées, ce que les jeunes attendent de l'entreprise, ...

### PERFORMANCE RH INDUSTRIE

Avec **OPCO2I** (opérateur de compétences interindustriel),  
Amélioration et professionnalisation des pratiques RH  
**6 entreprises - 10 participants de septembre 23 à avril 24**

### BONNE PRATIQUES RH DANS LES SERVICES À LA PERSONNE

Groupe de travail sur les bonnes pratiques RH dans le secteur de l'aide à domicile.  
Élaboration d'un dossier d'accompagnement RH collectif en cours d'analyse par les financeurs

### STRATEGIE RH

La Maison de l'Emploi organise, prépare et anime le groupe de travail « Stratégie Ressources Humaines » (bimestriel) avec l'ensemble des partenaires emploi-formation et ressources humaines dans le but de :

- avoir une vision globale des entreprises et de leurs préoccupations (partage d'infos)
- construire des outils de GRH adaptés aux besoins des TPE-PME et de leurs salariés
- mettre en synergie les forces des structures pour davantage d'actions opérationnelles
- suivre les actions RH en Centre Isère.

# CONNAÎTRE LES MÉTIERS ET LES ENTREPRISES

[Retour sommaire](#)

**822** participants aux actions d'orientation

**3**

## Circuits (et rallyes) des métiers

30 employeurs ont ouvert leurs portes  
ZA La Maladière à Saint Sauveur  
ZA Les Blanchisseries à Voiron  
ZA Le Peuras à Tullins

**168**



Participants DE

**1**

## Forums des métiers

40 exposants dont 19 employeurs de tous secteurs d'activité

Forum Déclic Passion métiers à Voiron

330 scolaires (lycées et collèges)  
180 demandeurs d'emploi et actifs

**510**



Participants

**10**

Interventions

## Connaître son territoire et mieux se connaître

prestations réalisées en collège et en lycée ou en prépa-apprentissage

**94**



Participants

**13**

Employeurs

## Futur en vue - Futures envies

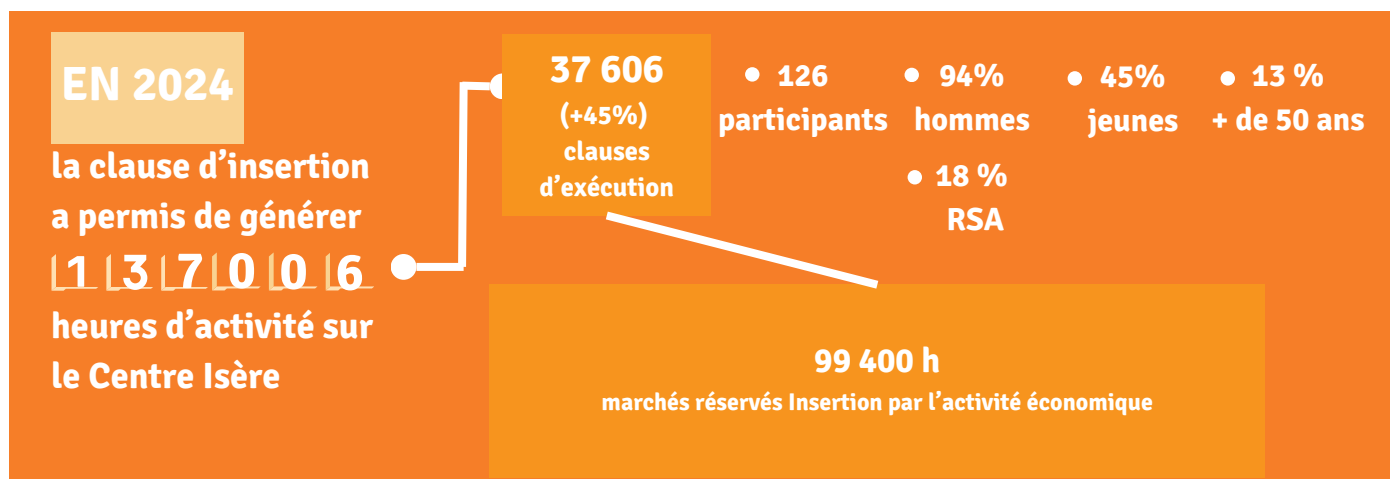
Avec le collectif Econex Pays Voironnais,  
première des 3 Portes ouvertes  
entreprises prévues sur 2024/2025 pour  
les collèges et lycées du Voironnais

**50**

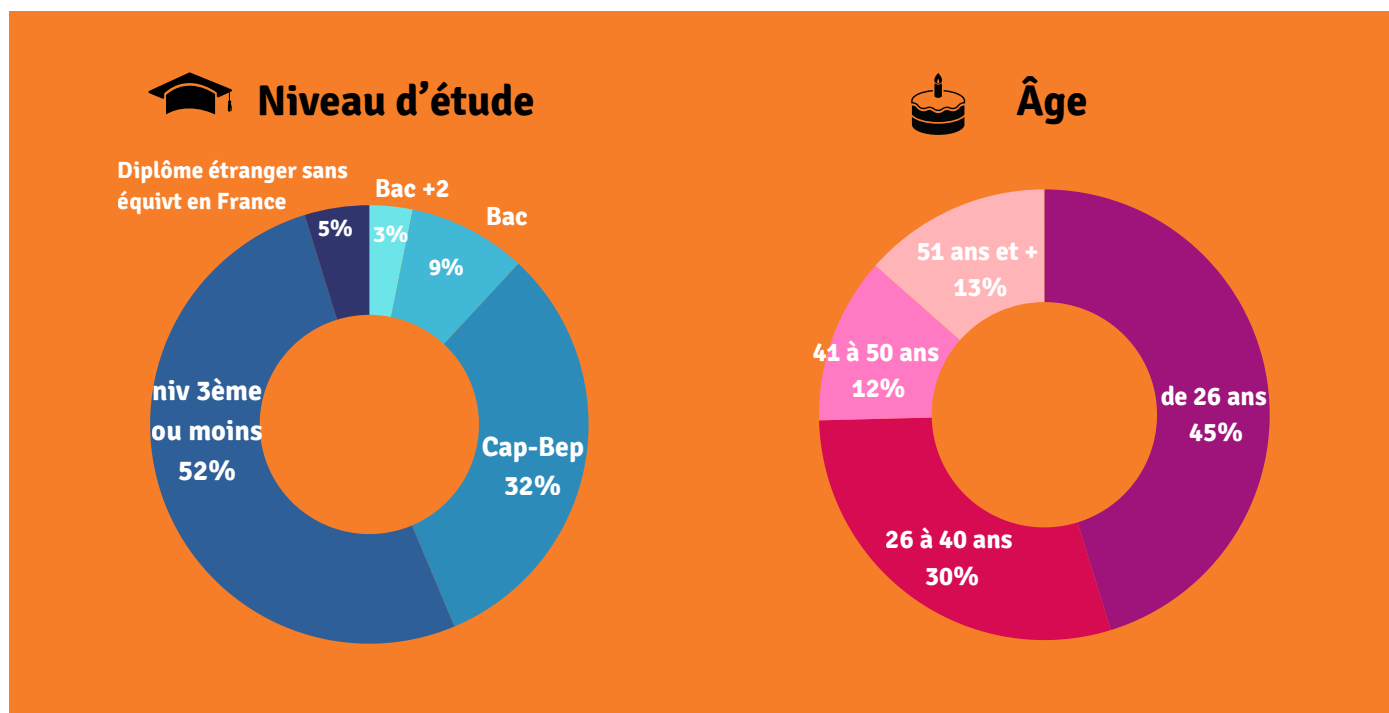
Participants

# LA CLAUSE D'INSERTION - BILAN 2024

Les clauses d'insertion permettent de réserver un nombre d'heures de travail pour des personnes éloignées du monde de l'emploi dans le cadre d'un marché public ou privé.



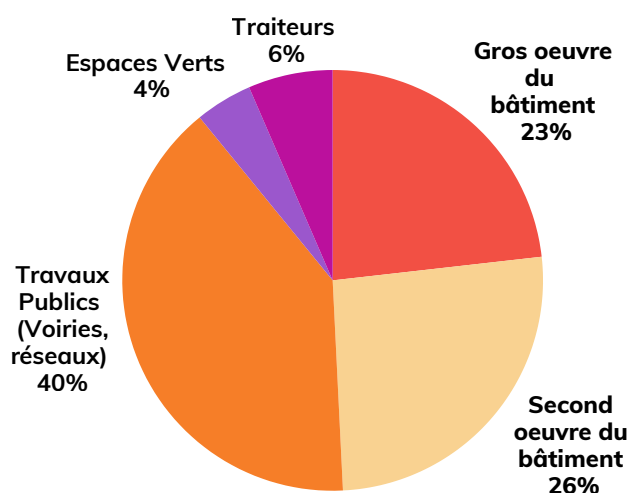
## LES BÉNÉFICIAIRES DE LA CLAUSE (CLAUSE D'EXÉCUTION)



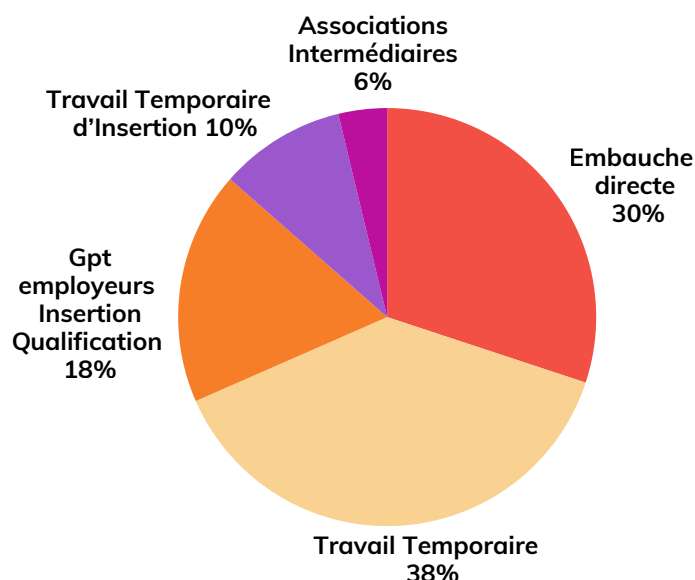


## ● LES BÉNÉFICIAIRES DE LA CLAUSE

### LES MÉTIERS DE LA CLAUSE D'EXÉCUTION (en % des heures)



### LES MODALITÉS DE LA CLAUSE D'EXÉCUTION (en % des contrats)



## ● LES ACHETEURS

### Exemple de parcours :

AB a signé un Contrat d'Engagement Jeune en octobre 2023 avec la ML. Il avait pour projet de découvrir le métier de plombier.

Ses démarches pour trouver un stage n'aboutissent pas.

Éligible aux clauses sociales d'insertion, AB a été mis à disposition par l'agence CRIT Voiron auprès de l'entreprise CARBONERO en tant qu'aide menuisier. Il a réalisé deux missions en intérim.

Il a donné entière satisfaction, volontaire et disponible.

AB a souhaité continuer à se former dans le secteur de la menuiserie.

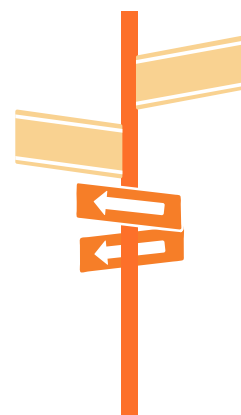
En septembre 2024, il a signé un contrat d'apprentissage avec CARBONERO.

Le contrat se termine en juin 2025 avec l'objectif d'une embauche.

En 2024 le nombre d'acheteurs publics qui nous ont confié la gestion de leurs clauses d'insertion a augmenté :



# LES PERSPECTIVES 2025



- ✓ Développer les clauses sociales en accompagnant davantage d'acheteurs publics sur l'achat durable et en diversifiant les marchés
- ✓ Accompagner les RH et les difficultés de recrutement des employeurs notamment dans les métiers industriels et les métiers du soins
- ✓ Proposer sur tous les territoires des actions de rencontres employeurs/demandeurs d'emploi
- ✓ Poursuivre les actions de découverte des métiers à destination des scolaires
- ✓ Accompagner les politiques territoriales d'aides à la mobilité et à la garde d'enfants des demandeurs d'emploi
- ✓ Proposer un tableau de bord emploi formation par EPCI





# 06

## ANNEXES

2024



### Activité de la Maison de l'Emploi et de la Formation des Pays Voironnais et Sud Grésivaudan

Territoire*	2024				2023			
	Nombre de personnes accompagnées				Nombre de personnes accompagnées			
	Jeunes	Adultes	Total	Poids	Jeunes	Adultes	Total	Poids
Pays Voironnais	1016	1101	2117	77,2 %	978	817	1795	76,5 %
Coeur de Chartreuse Isère	60	84	144	5,3 %	65	80	145	6,2 %
Sud Grésivaudan	2	312	314	11,5 %	4	308	312	13,3 %
Autres	10	157	167	6,1 %	6	88	94	4,0 %
<b>TOTAL</b>	<b>1088</b>	<b>1654</b>	<b>2742</b>	<b>100,0 %</b>	<b>1053</b>	<b>1293</b>	<b>2346</b>	<b>100,0 %</b>

\* Territoire d'habitation en cours au moment de l'édition des statistiques

## Activité sur le territoire Pays Voironnais

Commune*	Nombre de personnes accompagnées (requies au moins une fois en Entretien individuel ou collectif)						Evolution	Nombre d'entretiens avec ces personnes (individuels et collectifs)						Moyenne nb entretien par personne		Nombre d'entreprises accompagnées		Nombre d'entretiens avec ces entreprises (individuels et collectifs)	
	Jeunes		Adultes		Total			Jeunes		Adultes		Total							
	2024	2023	2024	2023	2024	2023		2024	2023	2024	2023	2024	2023	2024	2023	2024	2023	2024	2023
Billieu Charancieu Charavines Charnières Chirens Coublevie La Buisse La Murette La Sure en Chartreuse Massieu Merlas Moirans Montferrat Réaumont Rives Saint Aupre Saint Blaise du Buis Saint Buell Saint-Cassien Saint Etienne de Crossey Saint Geoire en Valdaine Saint Jean de Moirans Saint Nicolas de Macherin Saint Sulpice des Rivoires Tullins Velanne Villages du Lac de Paladru Voiron Voissant Voreppe Vourey TOTAL Pays Voironnais	13	8	8	10	21	18	▲	188	48	30	50	218	98	10,4	5,4	3	4	18	19
	1	3	4	2	5	5	—	1	9	24	25	25	34	5,0	6,8	0	1	0	2
	19	11	27	12	46	23	▲	79	129	59	42	138	171	3,0	7,4	9	3	40	42
	12	10	11	4	23	14	▲	140	31	31	8	171	39	7,4	2,8	0	0	0	0
	18	11	25	16	43	27	▲	132	102	44	58	176	160	4,1	5,9	3	2	8	9
	39	31	30	32	69	63	▲	428	256	125	151	553	407	8,0	6,5	11	13	31	64
	23	29	19	18	42	47	▼	137	165	47	42	184	207	4,4	4,4	8	9	19	23
	11	14	15	7	26	21	▲	98	70	58	27	156	97	6,0	4,6	1	3	2	3
	0	4	8	5	8	9	—	12	19	5	5	19	17	2,4	1,9	0	1	0	1
	9	12	4	7	13	19	▼	205	61	4	13	209	74	16,1	3,9	1	2	1	2
	2	1	4	3	6	4	—	43	1	13	16	56	17	9,3	4,3	1	0	1	0
	98	97	83	62	181	159	▲	1130	1082	282	252	1412	1334	7,8	8,4	41	42	115	167
	8	6	31	18	39	24	▲	53	18	88	88	141	106	3,6	4,4	4	0	5	0
	5	6	2	0	7	6	—	168	39	3	0	171	39	24,4	6,5	0	0	0	0
	62	58	84	48	146	106	▲	649	383	279	199	928	582	6,4	5,5	18	12	70	59
	7	8	9	7	16	15	—	48	61	21	16	69	77	4,3	5,1	2	1	20	1
	7	12	4	3	11	15	▼	65	54	9	10	74	64	6,7	4,3	1	2	1	8
	5	4	4	1	9	5	▲	117	9	8	24	125	33	13,9	6,6	0	0	0	0
	7	11	10	5	17	16	—	24	39	33	16	57	55	3,4	3,4	1	0	1	0
12	12	10	5	22	17	▲	187	256	39	6	226	262	10,3	15,4	3	4	7	5	
17	18	22	21	39	39	—	104	117	65	72	169	189	4,3	4,8	3	8	6	17	
27	29	39	30	66	59	▲	161	256	176	116	337	372	5,1	6,3	10	9	49	40	
2	1	4	6	6	7	—	7	3	5	10	12	13	2,0	1,9	3	1	5	1	
3	3	4	4	7	7	—	6	3	6	7	12	10	1,7	1,4	1	2	3	8	
112	93	109	85	221	178	▲	880	1082	415	460	1295	1542	5,9	8,7	20	26	97	121	
3	2	7	4	10	6	▲	47	176	19	22	66	198	6,6	33,0	0	0	0	0	
13	12	28	11	41	23	▲	47	161	54	37	101	198	2,5	8,6	4	1	4	1	
391	397	400	339	791	736	▲	4112	3521	1573	1299	5685	4820	7,2	6,5	108	97	346	347	
0	0	1	4	1	4	▼	0	1	1	13	1	13	1,0	3,3	0	0	0	0	
80	66	85	41	165	107	▲	551	457	319	93	870	550	5,3	5,1	18	18	37	47	
10	9	10	7	20	16	▲	144	50	16	10	160	60	8,0	3,8	5	1	17	22	
TOTAL Pays Voironnais	1016	978	1101	817	2117	1795	▲	9951	8651	3865	3187	13816	11838	6,5	6,6	279	262	903	1009

\* Commune d'habitation en cours au moment de l'édition des statistiques



## Activité sur le territoire Sud Grésivaudan

Territoire	Commune*	Nombre de personnes accompagnées (reçues au moins une fois en Entretien individuel ou collectif)						Evolution	Nombre d'entretiens avec ces personnes (individuels et collectifs)						Moyenne nb entretien par personne		Nombre d'entreprises accompagnées		Nombre d'entretiens avec ces entreprises (individuels et collectifs)	
		Jeunes		Adultes		Total			Jeunes		Adultes		Total		2024	2023	2024	2023	2024	2023
		2024	2023	2024	2023	2024	2023		2024	2023	2024	2023	2024	2023						
Sud Grésivaudan	Auberives-en-Royans	0	0	2	1	2	1	—	0	0	7	9	7	9	3,5	9,0	1	1	6	2
	Beauleu	0	0	2	1	2	1	—	0	0	19	13	19	13	9,5	13,0	1	1	7	8
	Beauvoir-en-Royans	0	0	2	2	2	2	—	0	0	9	4	9	4	4,5	2,0	0	1	0	6
	Bessins	0	0	1	1	0	1	—	0	0	0	2	0	2	0,0	2,0	0	0	0	0
	Chantesse	0	0	1	1	1	1	—	0	0	2	1	2	1	2,0	1,0	0	0	0	0
	Chasselay	0	0	1	1	1	1	—	0	0	2	8	2	8	2,0	8,0	2	0	2	0
	Châtelus	0	0	0	0	0	0	—	0	0	0	0	0	0	0,0	0,0	1	1	2	2
	Chatte	0	0	18	15	18	15	▲	0	0	78	75	78	75	4,3	5,0	18	20	56	42
	Chevières	0	0	1	5	1	5	▼	0	0	8	12	8	12	8,0	2,4	0	0	0	0
	Choranche	0	0	1	0	1	0	—	0	0	1	0	1	0	1,0	0,0	1	1	4	8
	Cognin-les-Gorges	0	0	7	4	7	4	▲	0	0	26	19	26	19	3,7	4,8	0	0	0	0
	Cras	0	0	3	1	3	1	—	0	0	11	1	11	1	3,7	1,0	0	0	0	0
	Izeron	0	0	2	3	2	3	—	0	0	2	12	2	12	1,0	4,0	3	1	8	1
	L'Albenc	0	0	2	7	2	7	▼	0	0	6	20	6	20	3,0	2,9	2	3	13	13
	La Rivière	0	0	3	2	3	2	—	0	0	3	2	3	2	1,0	1,0	0	0	0	0
	La Sône	0	0	2	4	2	4	—	0	0	2	4	2	4	1,0	1,0	4	4	24	19
	Mallevall-en-Vercors	0	0	1	1	1	1	—	0	0	10	3	10	3	10,0	3,0	0	0	0	0
	Montagne	0	0	3	0	3	0	▲	0	0	3	0	3	0	1,0	0,0	0	0	0	0
	Montaud	0	0	0	0	0	0	—	0	0	0	0	0	0	0,0	0,0	0	0	0	0
	Morette	0	0	1	1	1	1	—	0	0	9	8	9	8	9,0	8,0	0	0	0	0
	Murinai	0	0	2	2	2	2	—	0	0	10	3	10	3	5,0	1,5	0	0	0	0
	Notre-Dame-de-l'Osier	0	0	2	4	2	4	—	0	0	5	12	5	12	2,5	3,0	1	1	3	9
	Pollénas	1	2	3	6	4	8	▼	2	40	24	40	26	80	6,5	10,0	1	2	1	5
	Pont-en-Royans	0	0	12	18	12	18	▼	0	0	52	89	52	89	4,3	4,9	1	2	1	7
	Presles	0	0	0	0	0	0	—	0	0	0	0	0	0	0,0	0,0	0	0	0	0
	Quincieu	0	0	0	0	0	0	—	0	0	0	0	0	0	0,0	0,0	0	0	0	0
	Rencurel	0	0	1	3	1	3	—	0	0	8	3	8	3	8,0	1,0	0	0	0	0
	Rovon	0	0	3	6	3	6	▼	0	0	3	11	3	11	1,0	1,8	0	1	0	1
	Saint-André-en-Royans	0	0	3	1	3	1	—	0	0	12	11	12	11	4,0	11,0	0	0	0	0
	Saint-Antoine l'Abbaye	0	0	11	10	11	10	▲	0	0	67	38	67	38	6,1	3,8	1	3	1	4
	Saint-Appolinard	0	0	2	2	2	2	—	0	0	9	2	9	2	4,5	1,0	0	1	0	1
	Saint-Bonnet-de-Chavagne	0	0	10	9	10	9	—	0	0	43	41	43	41	4,3	4,6	0	0	0	0
	Saint-Gervais	0	1	4	4	4	5	—	0	1	17	17	17	17	4,3	3,6	1	1	11	3
	Saint-Hilaire-du-Rosier	0	0	11	12	11	12	—	0	0	75	44	75	44	6,8	3,7	1	2	2	2
	Saint-Just-de-Claix	0	0	4	7	4	7	▼	0	0	18	24	18	24	4,5	3,4	4	8	8	14
	Saint-Lattier	0	0	5	5	5	5	—	0	0	13	26	13	26	2,6	5,2	0	1	0	2
Saint-Marcellin	0	0	113	99	113	99	▲	0	0	523	505	523	505	4,6	5,1	30	31	140	110	
Saint-Pierre-de-Chérennes	0	0	1	1	1	1	—	0	0	1	10	1	10	1,0	10,0	0	0	0	0	
Saint-Quentin-sur-Isère	1	1	5	5	6	6	—	3	1	14	22	17	23	2,8	3,8	0	3	0	6	
Saint-Romans	0	0	8	9	8	9	—	0	0	35	38	35	38	4,4	4,2	3	6	5	8	
Saint-Sauveur	0	0	8	9	8	9	—	0	0	35	25	35	25	4,4	2,8	15	4	64	7	
Saint-Vérand	0	0	10	10	10	10	—	0	0	100	51	100	51	10,0	5,1	4	1	13	1	
Serre-Nerpol	0	0	1	2	1	2	—	0	0	13	13	13	13	13,0	6,5	0	0	0	0	
Têche	0	0	1	2	1	2	—	0	0	1	8	1	8	1,0	4,0	0	0	0	0	
Varcieux	0	0	8	4	8	4	▲	0	0	24	15	24	15	3,0	3,8	1	1	27	14	
Vatilieu	0	0	1	0	1	0	—	0	0	1	0	1	0	1,0	0,0	0	0	0	0	
Vinay	0	0	31	28	31	28	▲	0	0	141	138	141	138	4,5	4,9	13	16	71	44	
TOTAL Sud Grésivaudan		2	4	312	308	314	312	—	5	42	1442	1379	1447	1421	4,6	4,6	109	117	469	339

\* Commune d'habitation en cours au moment de l'édition des statistiques

Activité sur le territoire Cœur de Chartreuse

Territoire	Commune*	Nombre de personnes accompagnées (reçues au moins une fois en Entretien individuel ou collectif)						Evolution	Nombre d'entretiens avec ces personnes (individuels et collectifs)						Moyenne nb entretien par personne		Nombre d'entreprises accompagnées		Nombre d'entretiens avec ces entreprises (individuels et collectifs)		
		Jeunes			Adultes				Total			Jeunes									Adultes
		2024	2023		2024	2023			2024	2023		2024	2023		2024	2023		2024	2023		2024
Coeur de Chartreuse Isère	Entre-deux-Guiers	13	10		15	13		28	23	▲	83	114	39	30	122	144	4,4	6,3	7	18	19
	Miribel-les-Echelles	6	8		8	11		14	19	▼	26	19	9	65	35	84	2,5	4,4	1	0	0
	Saint-Christophe-sur-Guiers	1	2		7	2		8	4	▲	1	7	21	23	22	30	2,8	7,5	0	0	0
	Saint-Joseph-de-Rivière	4	4		9	6		13	10	▲	96	41	19	6	115	47	8,8	4,7	1	2	3
	Saint-Laurent-du-Pont	34	39		42	43		76	82	▼	449	455	180	214	629	669	8,3	8,2	12	19	24
	Saint-Pierre-d'Entremont	1	1		0	0		1	1	—	4	1	0	0	4	1	4,0	1,0	1	1	1
	Saint-Pierre-de-Chartreuse	1	1		3	5		4	6	—	2	1	4	8	6	9	1,5	1,5	2	7	3
	TOTAL Coeur de Chartreuse	60	65		84	80		144	145	—	661	638	272	346	933	984	6,5	6,8	23	48	50

\* Commune d'habitation en cours au moment de l'édition des statistiques

Activité sur les territoires limitrophes et total général

Territoire	Commune*	Nombre de personnes accompagnées (reçues au moins une fois en Entretien individuel ou collectif)						Nombre d'entretiens avec ces personnes (individuels et collectifs)						Moyenne nb entretien par personne		Nombre d'entreprises accompagnées		Nombre d'entretiens avec ces entreprises (individuels et collectifs)		
		Jeunes		Adultes		Total		Evolution	Jeunes		Adultes		Total							
		2024	2023	2024	2023	2024	2023		2024	2023	2024	2023	2024	2023	2024	2023				
			Autres territoires limitrophes	10	6	157	88	167	94	▲	33	67	234	155	267	222	1,6	2,4	93	112
	TOTAL général	1088	1053	1654	1293	2742	2346	▲	10650	9398	5813	5067	16463	14465	6,0	6,2	504	514	1635	1647

\* Commune d'habitation en cours au moment de l'édition des statistiques



Activité sur les permanences décentralisées

Territoire	Lieu de permanence décentralisée	Nombre de personnes accompagnées						Nombre d'entretiens individuels avec ces personnes						Moyenne nb entretien par personne	
		Jeunes		Adultes		Total		Jeunes		Adultes		Total			
		2024	2023	2024	2023	2024	2023	2024	2023	2024	2023	2024	2023	2024	2023
Pays Voironnais	Moirans	16	19	21		37	19	36	32	61		97	32	2,6	1,7
	Rives	25	18	25	21	50	39	53	28	97	85	150	113	3,0	2,9
	Saint Geoire en Valdaine	9	9	13	15	22	24	21	14	48	41	69	55	3,1	2,3
	Tullins	29	28	58	67	87	95	51	46	285	428	336	474	3,9	5,0
	Voreppe	15	13	43		58	13	25	20	116		141	20	2,4	1,5
TOTAL Pays Voironnais		94	87	160	103	254	190	186	140	607	554	793	694	3,1	3,7
Coeur de Chartreuse Isère		28	26	23	28	51	54	64	64	98	212	162	276	3,2	5,1
TOTAL Coeur de Chartreuse		28	26	23	28	51	54	64	64	98	212	162	276	3,2	5,1
Sud Grésivaudan	Saint-Marcellin			177	167	177	167			939	963	939	963	5,3	5,8
	Vinay			38	42	38	42			223	230	223	230	5,9	5,5
	Pont en Royans			17	19	17	19			67	95	67	95	3,9	5,0
TOTAL Sud Grésivaudan				232	228	232	228			1229	1288	1229	1288	5,3	5,6
TOTAL général		122	113	415	359	537	472	250	204	1934	2054	2184	2258	4,1	4,8

NB : Les personnes reçues sur un lieu de permanence décentralisé peuvent également avoir été reçues à Voiron ou St Marcellin en complément

NB : Dans le cadre du PLIE, l'accueil du public adulte à Voreppe était assuré par le CCAS de Voreppe jusqu'au 15 mars 2024



## Perspectives

- ✓ Poursuivre et renforcer les actions au plus proche des habitants et actions sur les permanences
- ✓ Accompagner les changements liés à la Loi pour le Plein Emploi et continuer d'être un acteur clé du réseau pour l'emploi
- ✓ Aller à la rencontre des entreprises des territoires, favoriser le rapprochement des publics et des entreprises
- ✓ Accompagner le déménagement, Installer la MDE dans ses nouveaux locaux !

## Les chiffres de la MDE

**2 742**

personnes accompagnées dont

**1 625**

venues pour la 1ère fois en 2024

**16 673**

entretiens individuels ou collectifs

**713**

entreprises contactées

**830**

personnes ont débuté une ou plusieurs situations positives : emploi, formation, création d'activité, VAE ...

## VOIRON

40, rue Mainssieux - CS 80363

38516 Voiron Cedex

04 76 93 17 18

[maison.emploi@paysvoironnais.com](mailto:maison.emploi@paysvoironnais.com)

[www.emploi-paysvoironnais.org](http://www.emploi-paysvoironnais.org)

## ST MARCELLIN

7, rue du Colombier- BP 63

38162 Saint-Marcellin Cedex

04 76 38 45 48

[www.emploi-paysvoironnais.org](http://www.emploi-paysvoironnais.org)