

ÉDITORIAL

Les communautés de communes du Pays de Saint Marcellin, de Chambaran Vinay Vercors et de la Bourne à l'Isère (48 communes au total) constituent le pays du Sud Grésivaudan.

Avec une population de 43 272 habitants, en croissance de 15% entre 1999 et 2009, ce territoire encore relativement autonome par rapport aux agglomérations voisines est en voie de périurbanisation, affirmant progressivement sa vocation résidentielle.

Avec 10 460 emplois salariés publics et privés en 2011, le Sud Grésivaudan se caractérise par un poids important de l'emploi industriel (28% de l'emploi salarié, contre 19% en Isère) et de la construction (10%, contre 7 % au niveau du département).

Vous trouverez dans cette 3ème édition du tableau de bord Emploi Formation une présentation de l'emploi dans tous les secteurs d'activités, avec un focus sur l'agriculture qui constitue encore une force du territoire grâce à ses productions sous signe de qualité (Noix de Grenoble, Bleu du Vercors Sassenage, Raviole du Dauphiné) ou en voie de labellisation (IGP Saint-Marcellin).

Entre juin 2012 et juin 2013, le nombre total de demandeurs d'emploi a augmenté : + 10,6 % - soit plus de 250 chômeurs supplémentaires - avec une progression plus nette du chômage chez les femmes. Vous prendrez également connaissance de l'évolution de la demande d'emploi par âge, durée de chômage, ainsi que celle des allocataires du RSA.

Vous trouverez enfin une présentation simplifiée de l'offre de formation du territoire et des données et analyses actualisées sur son évolution : avec 44% des effectifs en formation professionnelle, soit le double de la moyenne régionale (22%), l'apprentissage est privilégié dans le Sud Grésivaudan, en rapport notamment avec son orientation industrielle.

Ce tableau de bord a été élaboré par la Maison de l'Emploi et de la Formation des Pays Voironnais et Sud-Grésivaudan, dans le cadre du Contrat Territorial Emploi Formation Centre Isère avec le concours de l'AEPI (Agence d'Etudes et de la promotion de l'Isère).



■ Centre Isère

Tableaux de bord (Sud Grésivaudan, Voironnais-Chartreuse, Centre Isère) et notes de conjoncture complémentaires disponibles sur www.emploi-paysvoironnais.org - rubrique Observatoire

SOMMAIRE

DEMOGRAPHIE

Population et flux de déplacement

➡ PAGE 2

ENTREPRISES ET EMPLOI

Les établissements

L'emploi total

➡ PAGE 3

L'emploi salarié privé

INSERTION ET DEMANDE D'EMPLOI

Les demandeurs d'emploi

➡ PAGE 11

Les allocataires du RSA

FORMATION

Les effectifs

➡ PAGE 15

Bienvenue dans le Sud Grésivaudan

Avec **43 272 habitants** (Recensement Population 2009 - Insee), le Sud Grésivaudan a vu sa population augmenter de **15%** entre 1999 et 2009.

Cette dynamique de péri-urbanisation s'est appuyée sur des **flux migratoires** importants, notamment avec des personnes venant de l'aire urbaine de Grenoble.

Ainsi, entre 2003 et 2008, pour 4 653 départs, le territoire enregistrait 6 335 arrivées.

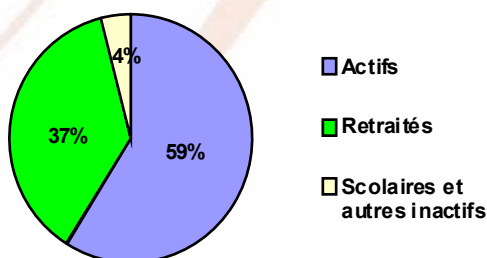
En outre, le territoire connaît un solde naturel (différence naissances / décès) positif.

L'aire urbaine de Saint Marcellin / Chatte concentre près de 6 habitants sur 10, faisant d'elle un bassin de vie et d'emploi.

Un territoire à vocation résidentielle

Le territoire est caractérisé par un poids important des inactifs (*définition INSEE : personnes qui ne sont ni en emploi ni au chômage*). Ainsi, la part des retraités est supérieure à la moyenne régionale (37% contre 32% en Rhône Alpes).

La population scolaire est néanmoins en dessous de la moyenne (4% contre 6% en Rhône Alpes), notamment dû au départ des étudiants vers des pôles universitaires situés en dehors du territoire.



Enfin, le Sud Grésivaudan est un territoire à vocation **résidentielle**. Trait caractéristique d'une zone rurale, la part des habitants qui ne travaillent pas sur place est importante et les distances domicile / travail, élevées.

En 2009, 40% des actifs occupés travaillent en dehors du territoire : 58% sur l'unité urbaine de Grenoble, 9% sur celle de Romans/Isère, 7% sur celle de Tullins.

UNE LETTRE DE L'INSEE SPÉCIAL SUD GRÉSIVAUDAN

Une partie des données exploitées dans ce chapitre est extraite de La Lettre - Analyses de l'Insee Rhône Alpes n° 199, (Juin 2013).

Elle s'appuie sur des données démographiques et socio-économiques et propose une analyse du Sud Grésivaudan à travers ses différentes caractéristiques : population, logement, emploi, entreprises...



UNE ÉTUDE SUR LES DÉPLACEMENTS DOMICILE / TRAVAIL

L'Insee a classé les différents territoires rhônalpins en 5 catégories :

- territoires « spécialisés » dans l'emploi,
- territoires spécialisés dans le logement (c'est le cas du Sud Grésivaudan),
- territoires caractérisés par le croisement des actifs,
- territoires « équilibrés »,
- territoires « isolés ».

In La lettre de l'Insee -RA - Analyses n°200, juin 2013 « emploi, logement, navettes domicile-travail : une équation difficile à résoudre »

ENTREPRISES ET EMPLOI : LES ETABLISSEMENTS

Des établissements industriels et des entreprises du bâtiment

En 2011, on dénombrait **2 464 établissements** en Sud Grésivaudan (champ marchand non agricole) dont 71% dans le **tertiaire** (services, commerce).

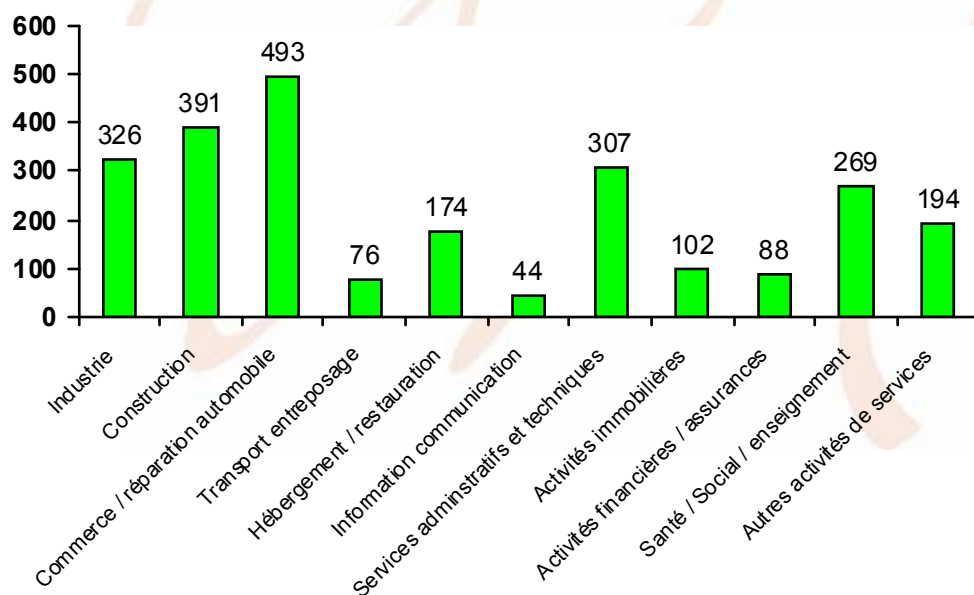
La part des établissements **industriels** sur le territoire (13%) est nettement plus élevée qu'à l'échelle de la région (8%). Il en est de même pour les établissements du **bâtiment** (16 % des établissements du Sud Grésivaudan contre 12% en Rhône Alpes).

Cette répartition a bien sûr des conséquences sur la nature des emplois sur le territoire.

ETABLISSEMENTS

Un établissement correspond à une unité géographique dans laquelle une entreprise exerce tout ou partie de son activité économique, tandis qu'une entreprise est une unité économique (personne physique ou morale) organisée pour produire des biens ou des services dans un ou plusieurs lieux.

Près de 2 500 établissements en Sud Grésivaudan



Si on peut faire des liens entre activité économique et emploi, rappelons que certains secteurs sont caractérisés par des entreprises n'ayant pas ou peu de salariés. C'est par exemple le cas dans le bâtiment.

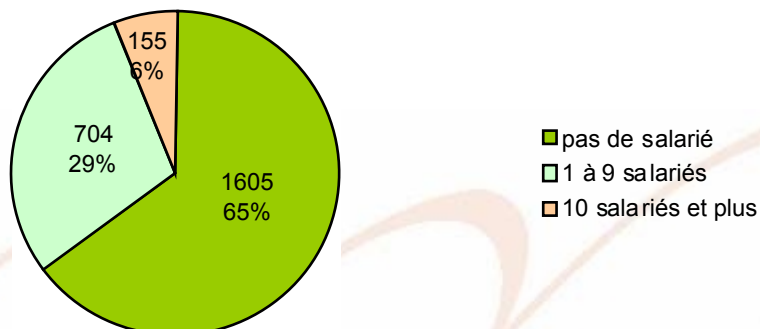
Source : INSEE (Sirène 2011) – Traitement Maison de l'Emploi

Des établissements sans salarié ?

Sur 2 464 établissements, **65% n'ont pas de salarié**. Il peut s'agir d'artisans, de personnes inscrites en tant qu'auto-entrepreneurs, de SCI, ... Quant aux « **très petites entreprises** » de moins de 10 salariés, elles représentent près du **tiers des établissements** (29%). Ce qui laisse une part limitée pour des PME de 10 à 49 salariés (134 établissements) et surtout pour des entreprises de + de 50 salariés (20 établissements). Ces caractéristiques de taille d'établissements sont proches des moyennes régionales.

LES ÉTABLISSEMENTS DE + DE 150 SALARIÉS

- Fabrication d'équipements électriques : **Cotherm** (Vinay), **Legrand** (St Marcellin)
- Plasturgie : **Bourbon Automotive Plastic** (St Marcellin / Chatte)
- Agro-alimentaire : **Etoile du Vercors** (St Just de Claix)
- Sanitaire et social : **Hôpital de St Marcellin**, **Résidence d'accueil et de soins Le Perron** (St Sauveur)



Source : INSEE (Sirène 2011) – Traitement Maison de l'Emploi

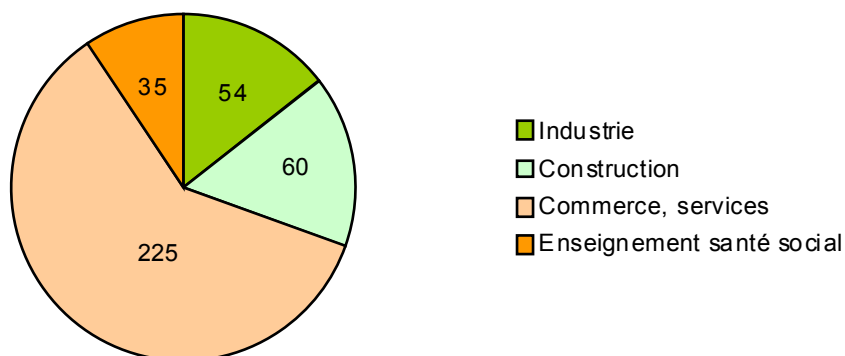
+ de créations d'entreprises !

En 2011, **374 entreprises** ont été créées ou reprises sur le territoire, contre 319 l'année précédente. Ces données sont plus optimistes que les chiffres régionaux (baisse de 7% des créations d'entreprises en Rhône Alpes).

Le taux de création s'élève à 15% (rapport création d'établissements / établissements existants), conforme aux tendances régionales.

La majorité des créations relève des services aux entreprises et du commerce. Néanmoins, la part de création d'établissements relevant de l'industrie est forte sur le territoire (14% des établissements créés, contre 5% en Rhône Alpes). On peut notamment citer des ateliers spécialisés dans la sous-traitance industrielle, parfois annexés au domicile de particuliers.

De nouveaux établissements industriels



Source : INSEE (Sirène 2011) – Traitement Maison de l'Emploi

Plus de 10 000 emplois privés et publics

On dénombre **10 460** emplois salariés publics et privés dans le Sud Grésivaudan en 2011. Ce chiffre ne tient pas compte des statuts non salariés (activité libérale, artisans, ...).

Le territoire est caractérisé par un poids important de **l'emploi industriel** (28% de l'emploi salarié, contre 19% en Isère) et de la construction (10%, contre 7 % au niveau du département).

En revanche, les **services en direction des entreprises** (services juridiques et comptables, études techniques, nettoyage, sécurité...) sont **moins développés**. Cette configuration est caractéristique d'un territoire péri-urbain, les services aux entreprises étant souvent concentrés dans les agglomérations.

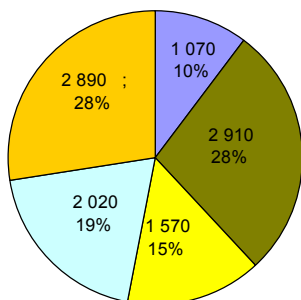
Enfin, les services d'éducation et médico-sociaux (hôpitaux, hébergement de personnes dépendantes, crèches, services d'aide à domicile...) ont un poids équivalent par rapport aux données iséroises.

DES ÉTUDES SUR L'EMPLOI DANS LE SECTEUR SANTÉ / SOCIAL

- Enquête sur les besoins en ressources humaines dans les établissements médico-sociaux en Centre Isère (résultats disponibles auprès de thomas.faure@paysvoironnais.com)
- Etude « panorama de l'économie sociale et solidaire sur le pays Sud Grésivaudan » (CRESS Rhône Alpes 2012)

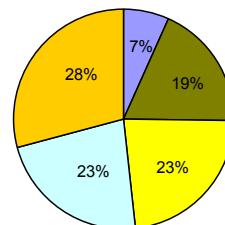
Un poids important de l'industrie et du bâtiment

Sud Grésivaudan



- Construction
- Industrie, énergie, eau
- Services aux entreprises
- Commerces et services à la population
- Education, santé, action sociale administration

Isère



Source : INSEE (CLAP) – Traitement AEPI

Focus sur l'agriculture

Le nombre d'exploitations agricoles a chuté de 30% entre 2000 et 2010. Plus de la moitié (55%) de ces 826 exploitations est dirigée par un **agriculteur de plus de 50 ans**

L'emploi agricole, (voir encadré) a chuté de - **28%** (contre 22% à l'échelle régionale), passant de 1 130 unités de travail annuel à 814.

Sur 814 unités de travail annuel, la part de l'emploi salarié est faible sur le territoire (12%, contre 26% en Rhône Alpes).

Enfin, le poids du secteur « **culture fruits** » dans l'emploi agricole reste particulièrement important en Sud Grésivaudan. On pense notamment à la culture de la noix. Les spécialités du territoire (noix, maïs, tabac...), à la différence de certaines spécialités fruitières, sont de plus en plus mécanisées et nécessitent moins de main d'œuvre.

L'UNITÉ DE TRAVAIL AGRICOLE

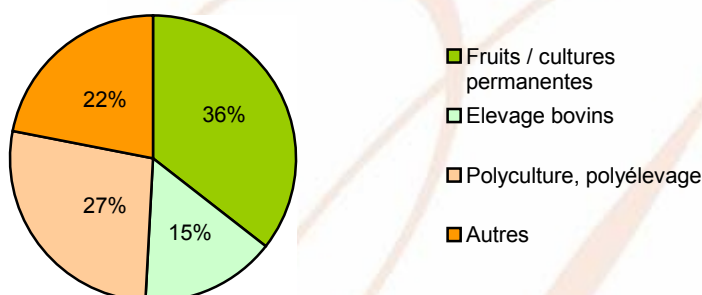
Les données « emploi » du dernier recensement agricole (2010) s'appuient sur l'Unité de Travail Agricole (UTA).

Une UTA correspond à un équivalent temps complet du travail fourni par les chefs d'exploitation, leur famille, les salariés permanents et saisonniers, les entreprises de travaux agricoles intervenant sur l'exploitation.

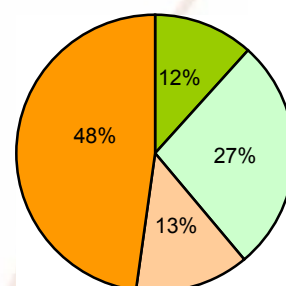
Cet indicateur mélange emploi salarié et emploi non salarié.

+ d'emplois dans l'arboriculture

Répartition en Sud Grésivaudan



Répartition en Rhône Alpes



Source : Ministère de l'agriculture (recensement agricole 2010), traitement Maison de l'Emploi

ZOOM SUR LE GROUPEMENT D'EMPLOYEURS AGRICOLES DU SUD GRÉSIVAUDAN

Ce groupement réunit 25 exploitations et représente une solution pour mutualiser l'emploi agricole.

Sur un an, il a permis de recruter 40 saisonniers en CDD. A cela s'ajoutent 12 CDI à temps plein (en augmentation).

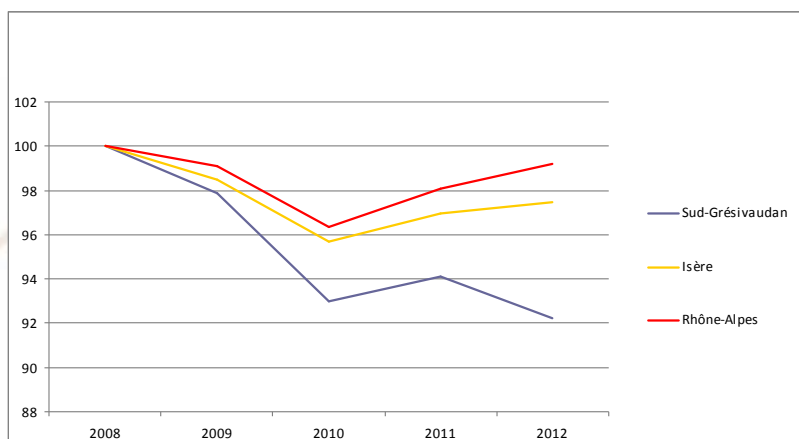
ENTREPRISES ET EMPLOI : L'EMPLOI SALARIE PRIVE

L'emploi salarié privé continue à diminuer

En 2012, si l'emploi salarié privé retrouve presque ses effectifs de 2008 au niveau régional, ce n'est pas le cas dans le Sud Grésivaudan.

Comptant 8 623 emplois dans le secteur privé en 2008, le territoire n'a cessé de perdre des effectifs (à l'exception d'un très léger sursaut entre 2010 et 2011), pour atteindre en 2012 le chiffre de **7 952 emplois** salariés privés. Le poids important du secteur industriel sur le territoire, premier secteur touché par la crise, explique en partie cette évolution.

Des effectifs sous la barre des 8 000 salariés

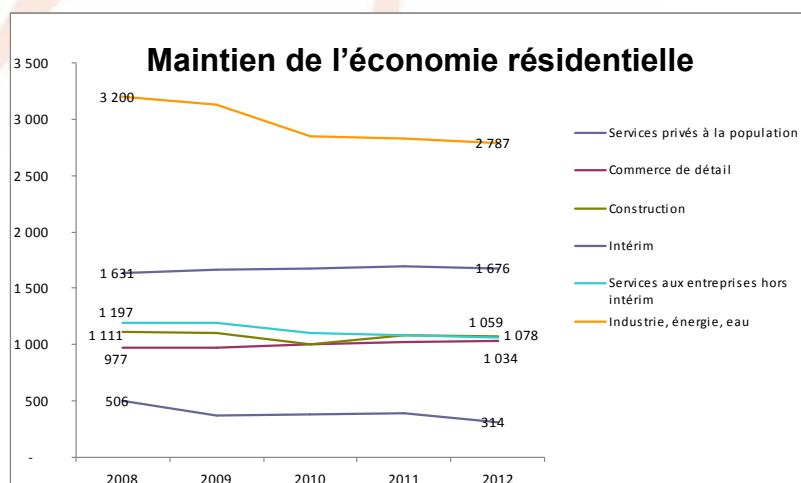


Evolution de l'emploi salarié privé 2008-2012 (base 100 en 2008) - source Urssaf au 1^{er} janvier de l'année

Baisse de l'emploi salarié dans l'industrie et l'intérim

Sur le Sud Grésivaudan, ce sont l'industrie et l'intérim (corrélé lui-même à l'activité industrielle) qui connaissent une baisse d'effectifs importante. Ainsi, ces 2 secteurs ont perdu 16% de leurs effectifs en 4 ans, soit plus de 600 emplois. Cette baisse s'est néanmoins atténuée entre 2011 et 2012 (-4%).

En revanche, les secteurs d'activité liés à l'économie dite résidentielle – économie centrée sur les activités générées par la population qui habite un territoire et produisant de l'emploi difficilement délocalisables - se sont maintenus. Il s'agit de la construction, des services à la population et du commerce.

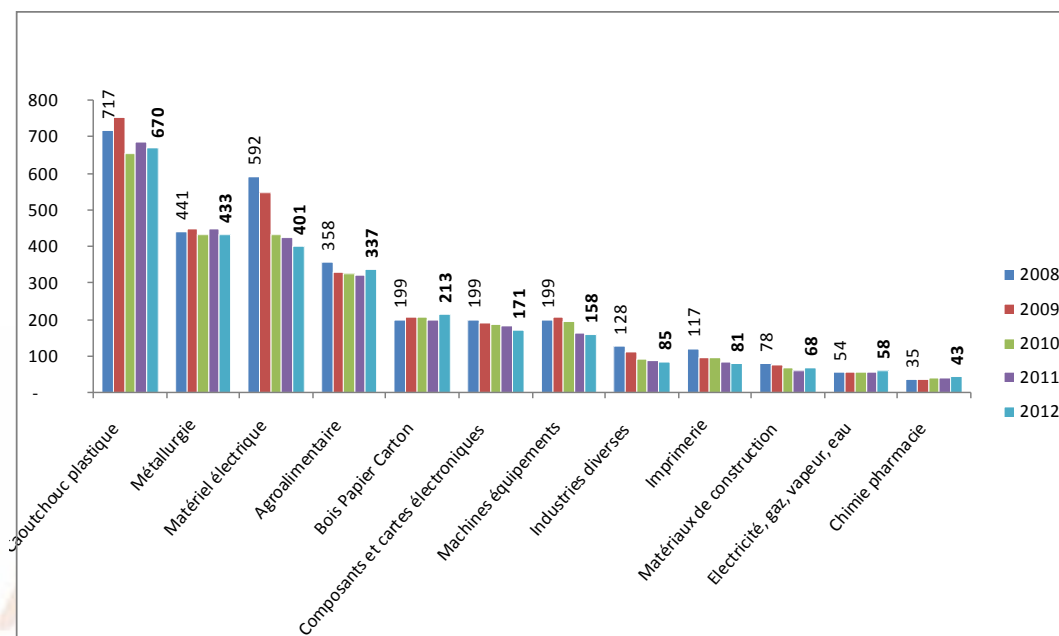


Evolution de l'emploi salarié privé 2008-2012 - source Urssaf au 1^{er} janvier de l'année

Un secteur industriel qui résiste à la crise

Entre 2008 et 2012, certaines branches du secteur industriel ont connu des baisses de leurs effectifs (matériel électrique, le secteur plastique / caoutchouc, machines-équipements). Néanmoins, du fait de la diversité des industries présentes sur le territoire, le Sud Grésivaudan résiste à la crise : réactivité des entreprises pour définir de nouvelles stratégies de développement, positionnement sur certains marchés de niche...

Un tissu économique industriel diversifié



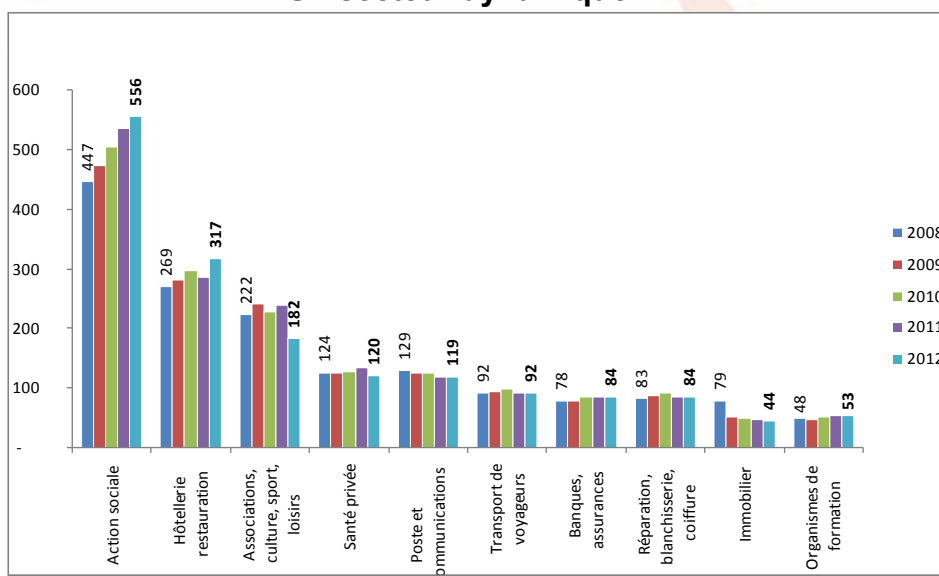
Evolution de l'emploi salarié privé 2008-2012 - source Urssaf au 1^{er} janvier de l'année

Importance des services à la population

Au regard du développement démographique du territoire, les services privés à la population sont globalement en progression. C'est notamment le cas de l'action sociale et du secteur de la restauration.

De nombreux services à la population (santé, éducation, social...) relèvent en partie du secteur public et ne sont pas entièrement couverts par le champ d'études de l'URSSAF

Un secteur dynamique

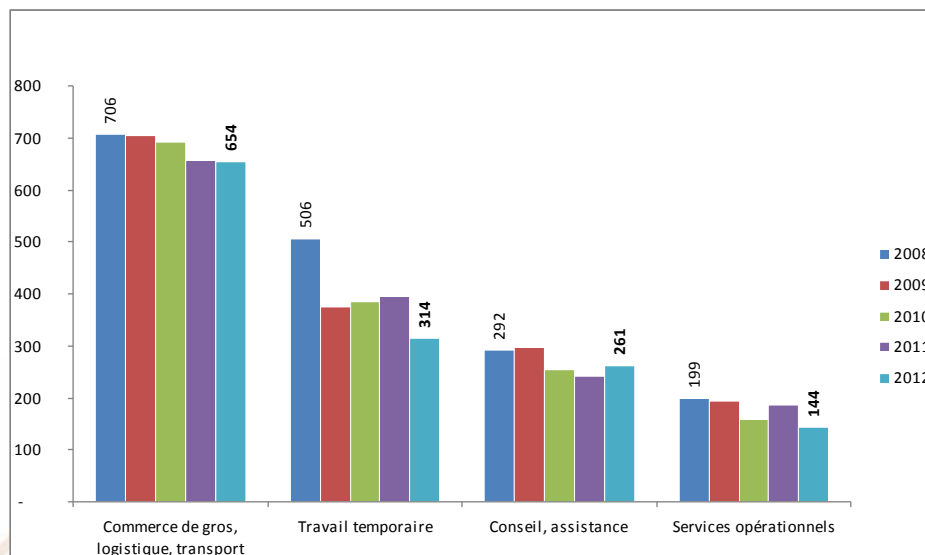


Evolution de l'emploi salarié privé 2008-2012 - source Urssaf au 1^{er} janvier de l'année

Un peu moins de services aux entreprises

L'emploi dans les services aux entreprises, souvent situés en territoire urbain, est globalement en diminution. C'est notamment le cas de l'intérim (impacté par l'évolution de l'activité industrielle) et des services dits opérationnels, incluant les secteurs du nettoyage industriel, de la sécurité...

Baisse du travail temporaire

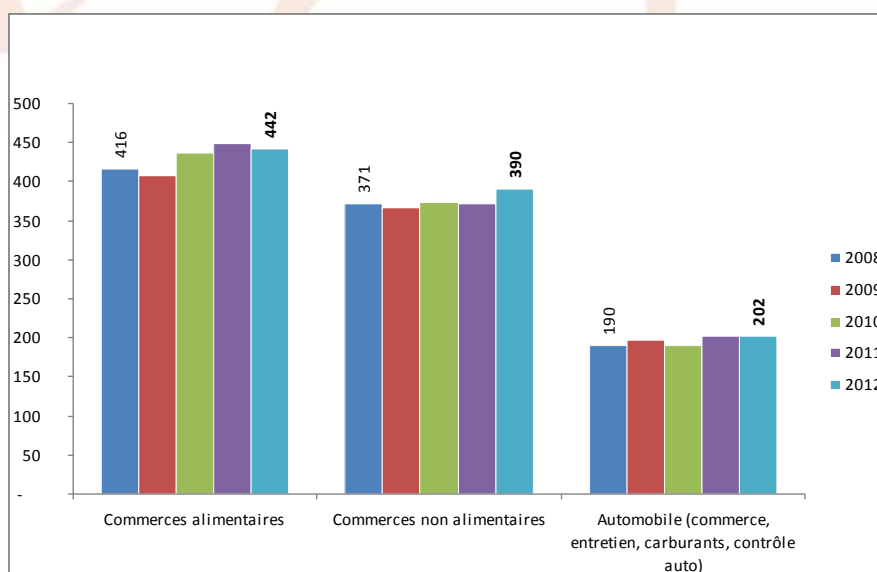


Evolution de l'emploi salarié privé 2008-2012 - source Urssaf au 1^{er} janvier de l'année

Développement des activités commerciales

L'emploi dans le commerce affiche une bonne forme, aussi bien dans les magasins alimentaires que dans les autres magasins. Un certain nombre d'enseignes et de franchises se sont implantées sur le territoire, les zones d'activité commerciale se développent ainsi que les boutiques dans les centres bourg.

Vente tout azimuth



Evolution de l'emploi salarié privé 2008-2012- source Urssaf au 1^{er} janvier de l'année

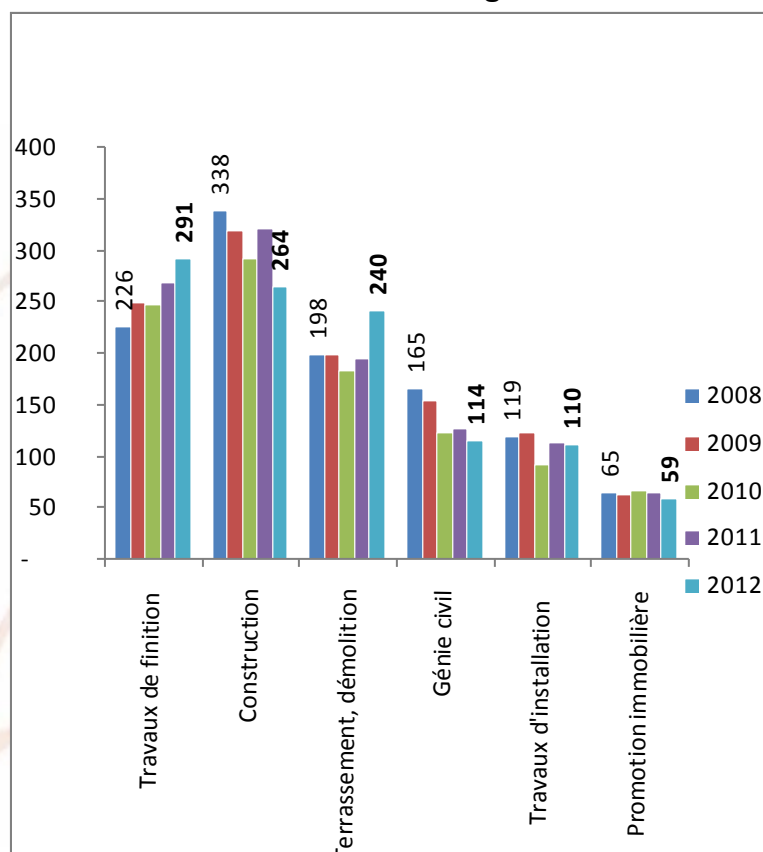
Les activités de second œuvre en développement

On constate une double évolution dans le secteur du bâtiment :

- les activités de **finition** (peinture, plâtrerie, menuiserie...) se développent,
- les activités d' **installation** (électricité, plomberie, isolation...) sont en stagnation,
- les activités du **gros œuvre** (maçonnerie, charpente, montage structures métalliques...) et les travaux de génie civil, souvent liés à la commande publique, sont en diminution.

Emettons l'hypothèse que le marché de la **rénovation** est actuellement plus dynamique que celui de la construction.

Moins d'activité dans le gros-œuvre



Evolution de l'emploi salarié privé 2008-2012 - source Urssaf au 1^{er} janvier de l'année

+ D'INFOS SUR LE SECTEUR

La CERA (Cellule Economique Rhône Alpes – observatoire du bâtiment) édite un **baromètre semestriel** sur le **marché de la construction durable** à l'échelle du Centre Isère, téléchargeable sur le site de la Maison de l'Emploi (www.emploi-pvsg.org/diagnostics.html).

INSERTION ET DEMANDE D'EMPLOI : LES DEMANDEURS D'EMPLOI

	Total demandeurs d'emploi	Evolution sur 1 an
SUD GRESIVAUDAN	2 751	↗ 10,6%
ISERE	78 154	↗ 10 %
RHONE ALPES	430 286	↗ 10 %
NOS VOISINS		
<i>Voironnais Chartreuse</i>	<i>6 170</i>	<i>↗ 9,1%</i>
<i>Bièvre</i>	<i>4 573</i>	<i>↗ 8,1%</i>
<i>Drôme des collines</i>	<i>13 186</i>	<i>↗ 11,7%</i>
<i>Drac Vercors</i>	<i>4 287</i>	<i>↗ 10,5 %</i>

+ 10,6% de demandeurs d'emploi en 1 an

Le territoire du Sud Grésivaudan enregistre une augmentation importante du nombre total de demandeurs d'emploi : + 10,6 %, soit plus de **250 chômeurs supplémentaires** entre juin 2012 et juin 2013.

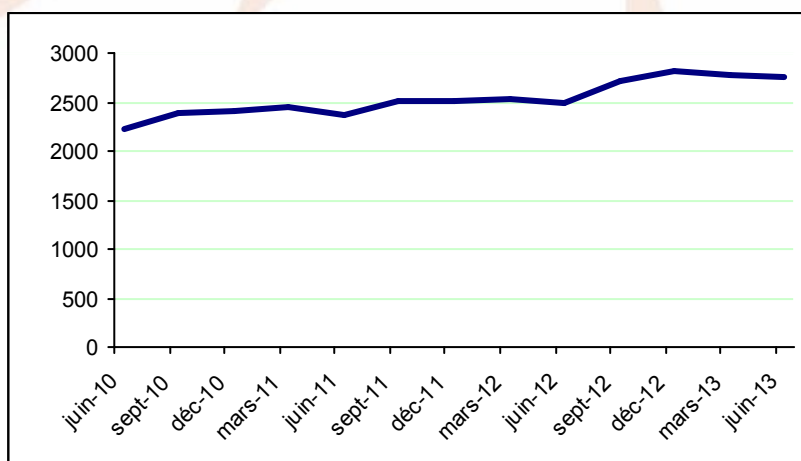
Cette progression est légèrement supérieure à l'augmentation régionale (+ 10%).

Si on regarde sur 3 ans, c'est une **progression de 24% du nombre de demandeurs** qu'a connu le territoire, en lien avec une évolution à la baisse de l'emploi salarié (voir pages précédentes). Cette progression est identique à celle observée à l'échelle régionale.

Ces statistiques concernent les Demandeurs d'Emploi en Fin de Mois (DEFM) classés en catégorie A, B et C, c'est-à-dire tenus de faire des actes positifs de recherche d'emploi, qu'ils aient travaillé ou non le mois précédent.

Sources Direccte / Pôle emploi

2 751 demandeurs d'emploi fin Juin 2013



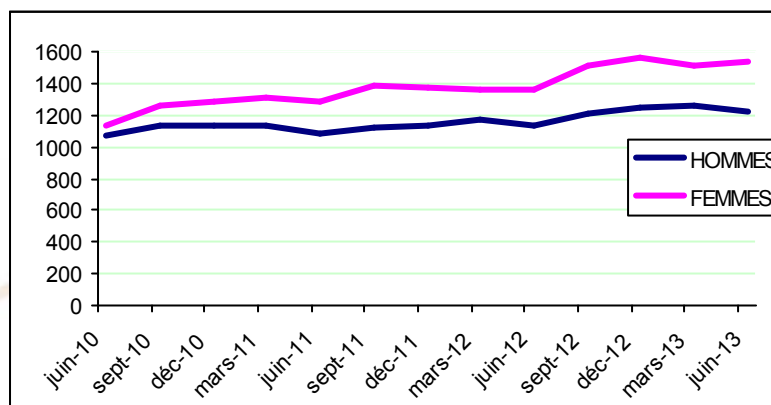
Evolution demande d'emploi, Sud Grésivaudan, source : Direccte / Pôle emploi, Juin 2013

Une progression + nette du chômage chez les femmes

+ 13,2% : telle est l'évolution du **chômage féminin** en une année, contre une progression de 7,4% du chômage masculin. Si on regarde l'évolution de la demande d'emploi chez les moins de 26 ans, la différence est encore plus notable : fin juin 2013, à peu près autant de jeunes hommes au chômage qu'un an auparavant, contre une progression de 13% des jeunes demandeuses d'emploi.

Si on observe l'évolution sur les 3 dernières années, on constate une hausse de près de 35% du nombre de demandeuses d'emploi. En juin 2010, 51% des demandeurs d'emploi était des femmes. Ce pourcentage est passé à 56% en juin 2013. Quelques pistes d'explication : + d'inscriptions pour compléter un temps partiel qui ne suffit plus, suivi du conjoint en poste lors d'une installation sur le territoire...

Sur 100 demandeurs d'emploi, 56 sont des femmes



Evolution demande d'emploi par genre, Sud Grésivaudan, source : Direccte / Pôle emploi, juin 2013

Près de 600 demandeurs d'emplois sont au chômage depuis au moins 2 ans

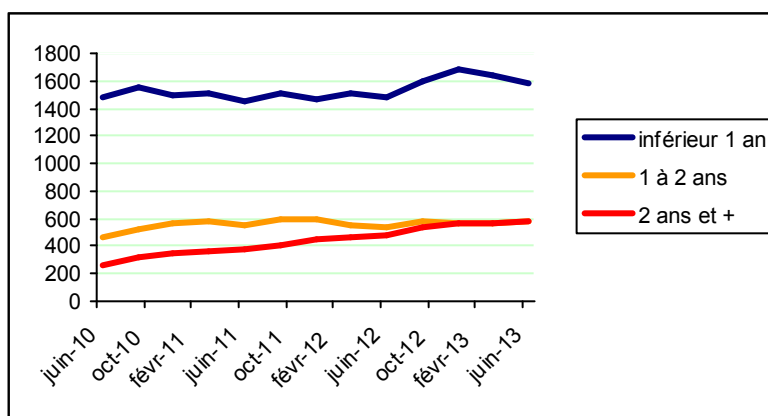
Entre juin 2012 et juin 2013, si la progression du nombre total de demandeurs d'emploi est de près de 11%, elle se situe à **+ 24%** chez les demandeurs d'emploi de très longue durée (soit 584), c'est-à-dire inscrits depuis au moins deux ans à Pôle emploi.

42% des demandeurs d'emploi sont inscrits depuis au moins 1 an.

La durée d'installation au chômage s'aggrave donc, et correspond en moyenne à **512 jours**. Soit 2 mois de plus qu'à l'échelle de la région (458 jours).

Attention, une inscription de longue durée à Pôle emploi ne signifie pas que le demandeur n'a pas travaillé durant sa période d'inscription.

58% des demandeurs d'emploi sont inscrits depuis moins d'un an



Evolution demande d'emploi par durée de chômage, Sud Grésivaudan, source : Direccte / Pôle emploi, Juin 2013

Une situation des seniors préoccupante

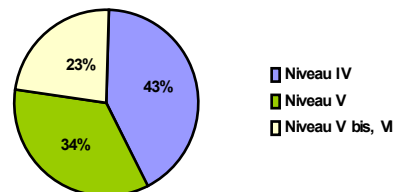
Entre juin 2012 et juin 2013, on constate peu de différences d'évolution de la demande d'emploi selon l'âge : + 9,7% chez les jeunes, + 11% chez les personnes ayant de 26 ans à 49 ans, enfin + 10% chez les seniors (+ de 50 ans).

Par contre, observer l'évolution du chômage sur 3 ans montre une augmentation très nette en défaveur des demandeurs d'emploi les + âgés. Ainsi, si le nombre des moins de 25 ans a augmenté de plus de 9% (contre + 15% en Rhône alpes), c'est chez leurs aînés que les augmentations sont les plus préoccupantes : + 27% chez les + de 25 ans, et **+ 60% chez les + de 50 ans**. On sait par ailleurs que la part des jeunes demandeurs d'emploi de longue durée tend à diminuer.

+ DE 1 200 JEUNES SUIVIS PAR LA MISSION LOCALE

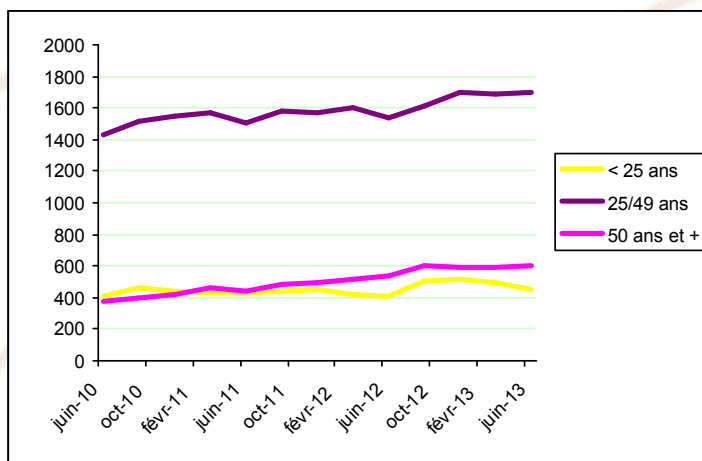
Tous les jeunes en recherche d'emploi ne sont pas inscrits à Pôle emploi. Ainsi, entre septembre 2012 et septembre 2013, **1 240 jeunes** de 16 à 25 ans ont fréquenté la mission locale.

51% sont des femmes



Source : Mission locale du Sud Grésivaudan (Parcours 3)

En 3 ans, une progression des jeunes inscrits à Pôle emploi moins forte que chez leurs aînés



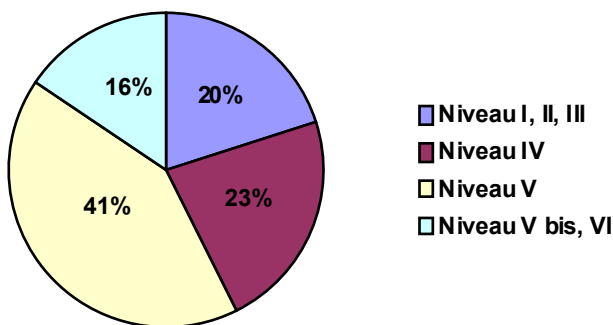
Evolution demande d'emploi par âge, Sud Grésivaudan, source : Direccte / Pôle emploi, juin 2013

Le chômage touche également les diplômés

En Sud Grésivaudan, **57% des demandeurs d'emploi ont un niveau CAP/BEP ou inférieur**. C'est le cas de 54% des demandeurs d'emploi sur l'ensemble de Rhône Alpes.

Le nombre de **demandeurs d'emploi ayant un bac + 2 ou au-delà progresse** sur le territoire : +14% entre juin 2012 et juin 2013, + 36% sur 3 ans.

1 demandeur sur 5 dans le Sud Grésivaudan est de niveau I, II ou III (1 demandeur sur 4 à l'échelle régionale).



LES NIVEAUX DE FORMATION

Niveau I, II, III : bac + 2 et au-delà

Niveau IV : bac

Niveau V : CAP / BEP

Niveau Vb et VI : 3ème ou inférieur, 1ère année CAP/BEP

INSERTION ET DEMANDE D'EMPLOI : LES ALLOCATAIRES DU RSA

755 allocataires, soit + 3% en 1 an

+ 3% : c'est l'augmentation constatée du nombre de foyers allocataires du rSa en 1 an, passant de 731 à 755 foyers allocataires entre août 2012 et août 2013.

Cette **augmentation** est **moins nette** que l'évolution en Isère, où on remarque une croissance globale du nombre d'allocataires de + 8%.

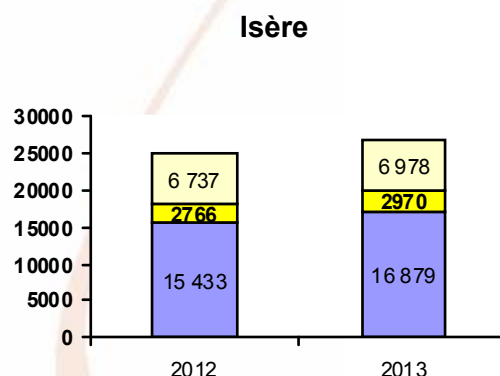
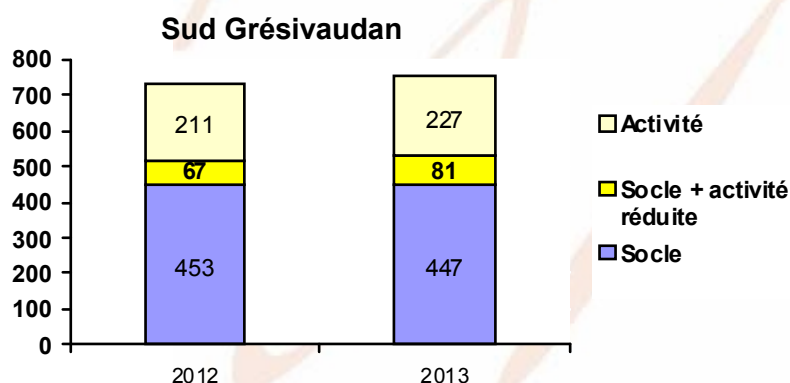
Si le territoire du Sud Grésivaudan enregistre une légère baisse des allocataires ne percevant que le rSa socle (contre + 9% en Isère), ceux qui perçoivent le rSa activité ou Socle + activité sont en croissance de 11% (contre + 5 % au niveau départemental).

REVENU DE SOLIDARITÉ ACTIVE (rSA)

Prestation assurant à la fois une fonction de minimum social (rSa socle, 493 € en 2013 pour une personne seule sans enfant et sans aides au logement) et de complément de revenu pour des travailleurs vivant dans des foyers aux revenus modestes (rSa activité).

Certains bénéficiaires ont une activité, mais qui n'est pas suffisante pour percevoir le rSa « activité ». Ils cumulent alors le rSa « socle » avec ce complément d'activité et sont soumis à des obligations contractuelles, contrairement aux bénéficiaires percevant le rSa « activité ».

Moins d'allocataires qui perçoivent uniquement le rSa socle



Foyers bénéficiaires du rSa août 2012 / août 2013
Source : Conseil général de l'Isère – Traitement Maison de l'Emploi

Un rSa conjugué avec une activité

Les foyers allocataires du Sud Grésivaudan perçoivent plus de rSa activité que la moyenne départementale. C'est le cas de 29% d'entre eux, contre 26% des allocataires Isérois.

Si on ajoute ceux qui perçoivent le RSA « socle » et un complément d'activité, ils représentent **41%** des allocataires du Voironnais Chartreuse (37% en Isère).

Différentes raisons possibles peuvent se conjuguer :

- + d'allocataires en activité,
- + d'allocataires ayant des revenus modestes,
- + d'allocataires faisant valoir leurs droits au rSa activité.

FORMATION : LES EFFECTIFS

17% des formations dans les services aux particuliers et collectivités

En 2012, **353 personnes** ont terminé une formation professionnelle dans un établissement de formation du Sud Grésivaudan, ou dans une entreprise du territoire via un contrat d'apprentissage.

Deux domaines de formation sont particulièrement représentés en Sud Grésivaudan, dans des proportions plus importantes qu'à l'échelle régionale. Cela tient à l'offre de formation du territoire :

- **Services aux particuliers et aux collectivités** (exemple : diplômes dans le service à la personne au lycée Bellevue),
- **Electricité / électronique** (lycée la Saulaie).

Le bâtiment est aussi bien présent dans le paysage de la formation, du fait de son poids dans l'économie locale.

Deux domaines de formation sont moins représentés qu'en Rhône Alpes :

- la filière « **santé / social / sport** » : malgré des formations dans la santé (école d'aide soignant),
- la filière « **transport logistique** » est inexistante.

LA FORMATION PROFESSIONNELLE

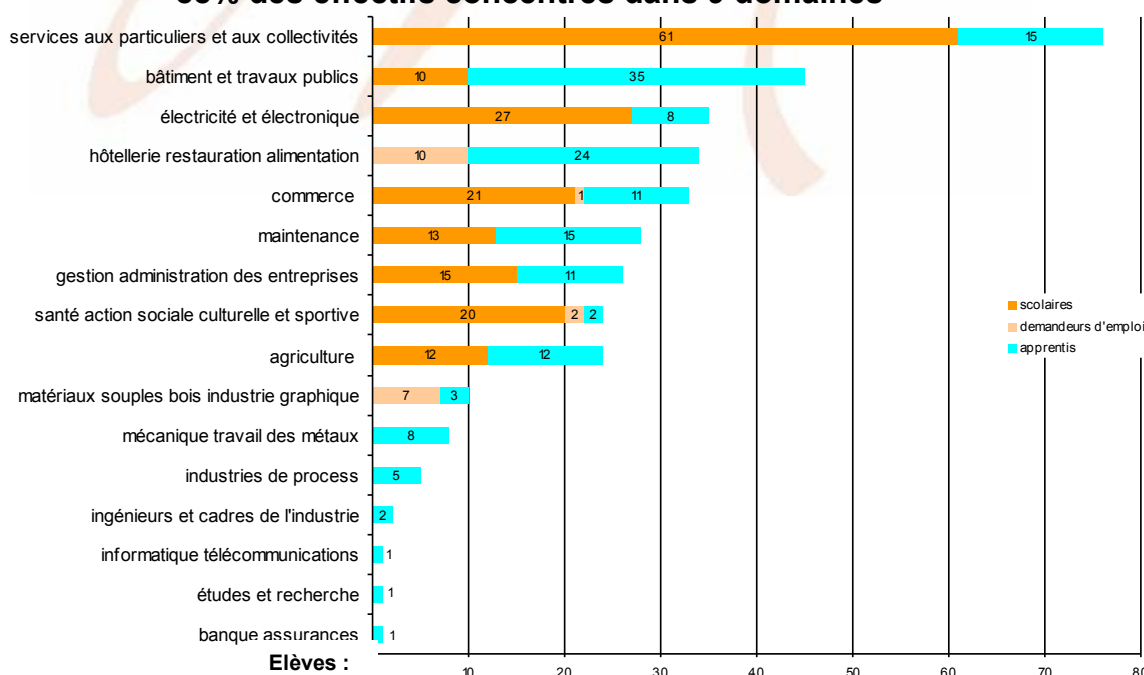
La formation professionnelle initiale – voie scolaire ou apprentissage – fait suite à la formation générale et prépare les jeunes à s'insérer dans un emploi qualifié, d'ouvrier à ingénieur. La formation professionnelle continue permet à des demandeurs d'emploi de renforcer ou d'acquérir un niveau de qualification reconnue.

L'apprentissage à la une

Avec 154 apprentis, **l'apprentissage est un mode de formation privilégié** dans le Sud Grésivaudan. Il correspond à 44% des effectifs en formation professionnelle, soit le double par rapport à la moyenne régionale (22%).

En revanche, les **formations professionnelles dédiées aux demandeurs d'emploi** sont en moyenne **moins représentées** qu'à l'échelle régionale.

88% des effectifs concentrés dans 9 domaines



Sud Grésivaudan (2011-2012)

Source : PRAO – Traitement Maison de l'Emploi (les effectifs en formation sont comptés au lieu de formation pour les scolaires et les demandeurs d'emploi, au lieu d'établissement de l'employeur pour les apprentis)

SOURCES



**Agence d'Etudes et de Promotion
de l'Isère (AEPI)**
Service Etudes et informations
économiques



Pôle emploi



DIRECCTE Rhône-Alpes



**PRAO : Observatoire Régional
Emploi Formation**



INSEE



Conseil général de l'Isère
Service Observation Prospective
Service Insertion

RÉDACTION DU TABLEAU DE BORD

➤ **Maison de l'Emploi et de la Formation des Pays Voironnais et Sud Grésivaudan :**

- ✓ Thomas FAURE – thomas.faure@paysvoironnais.com - 04 76 93 17 18
- ✓ Martine FALBO - rh@sudgresivaudan.org - 04 76 38 67 20

➤ **Agence d'Etudes et de Promotion de l'Isère (AEPI) :**

- ✓ Agnès COLLOMB-CLERC
- ✓ Emmanuelle SEMET
www.grenoble-isere.com

DIRECTEUR DE PUBLICATION :

Michel BADY – Président de la Maison de l'Emploi et de la Formation des Pays Voironnais et Sud Grésivaudan

www.emploi-paysvoironnais.org

